



AJUNTAMENT DE VALÈNCIA
Memòria d'Activitats 2012
JURAT TRIBUTARI MUNICIPAL

MEMÒRIA D'ACTIVITATS

EXERCICI 2012

JURAT TRIBUTARI DEL
AJUNTAMENT DE VALÈNCIA



ÍNDEX

ABREVIATURES UTILITZADES

1. PRESENTACIÓ.

2. ASPECTES DESTACABLES EN LES ÀREES DE GESTIÓ I D'ORGANITZACIÓ.

- 2.1. MODIFICACIÓ DEL REGLAMENT ORGÀNIC DEL JURAT TRIBUTARI I NOMENAMENT PEL PLE D'ÒRGANS UNIPERSONALS.
- 2.2. GESTIÓ DE LA BESTRETA DE CAIXA FIXA.
- 2.3. INSERCIÓ D'INFORMACIÓ SOBRE L'ACTIVITAT DEL JURAT TRIBUTARI EN LA PÀGINA WEB MUNICIPAL.

3. LES RECLAMACIONS ECONOMICoadministratives MUNICIPALS FORMULADES AL 2012.

- 3.1. RECLAMACIONS PRESENTADES, CLASSIFICADES EN FUNCIÓ DEL ESTAT DE TRAMITACIÓ.
- 3.2. ALTRES RECURSOS.
- 3.3. DISTRIBUCIÓ DE LES RECLAMACIONS PRESENTADES PER MESOS.
- 3.4. CLASSIFICACIÓ PER MATÈRIES I PERÍODES DE RECAPTACIÓ.

4. ANÀLISI ESPECIAL DE L'ACTIVITAT RESOLUTÒRIA DEL JURAT TRIBUTARI EN 2012.

- 4.1. LES RESOLUCIONS ADOPTADES EN 2012 ACONSEGUIXEN UNA XIFRA SENSE PRECEDENTS: 693.
- 4.2. ANÀLISI EN FUNCIÓ DEL SENTIT DE LES RESOLUCIONS.
- 4.3. CLASSIFICACIÓ DE LES RESOLUCIONS EN FUNCIÓ DE LES UNITATS ADMINISTRATIVES AFECTADES.



- 4.4. ANÀLISI DE L'ACTIVITAT RESOLUTÒRIA EN FUNCIÓ DE LA PRÈVIA REMISSIÓ O NO De l'EXPEDIENT ADMINISTRATIU.
- 4.5. ALTRES RESOLUCIONS ADOPTADES PEL JURAT TRIBUTARI.
- 4.6. COMUNICACIÓ TRIMESTRAL A LA JUNTA DE GOVERN LOCAL DE LES RESOLUCIONS ADOPTADES.
- 4.7. PROVIDÈNCIES DEL PLE I DE LA SECRETARIA DELEGADA.

5. CONTROL DE LA DURACIÓ DELS PROCEDIMENTS ECONOMICOADMINISTRATIUS.

- 5.1. PROCEDIMENTS RELATIUS A ACTES DE GESTIÓ I INSPECCIÓ TRIBUTÀRIA RECLAMATS EN PERÍODE VOLUNTARI.
- 5.2. PROCEDIMENTS RESOLTS CONTRA ACTES TRIBUTARIS O NO - DICTATS EN PERÍODE EXECUTIU.

6. BAIXA TAXA DE LITIGIOSITAT CONTRA RESOLUCIONS DEL JURAT TRIBUTARI.

7. RESUM D'INDICADORS DE L'ACTIVITAT EN 2012. ANÀLISI COMPARAT AMB ELS RESTANTS TEAMS.

8. BREU ESTUDI COMPARATIU DE L'EVOLUCIÓ DE L'ACTIVITAT EN EL PERÍODE 2007-2012.

9. DICTÀMENS EMESOS RESPECTE DE LES PROPOSTES DE MODIFICACIÓ D'ORDENANCES FISCALS.

10. ESTUDIS I PROPOSTES EN MATÈRIA TRIBUTÀRIA.

11. OBSERVACIONS I SUGGERIMENTS.

ANNEX



ABREVIATURES UTILITZADES

- **BICEs** Béns Immobles de Característiques Especials
- **GER** Gestió d'Emissions i Recaptació
- **GTEAE** Gestió Tributària Específica-Actividades Econòmiques
- **GTEBI** Gestió Tributària Específica-Bienes Immobles
- **GTI** Gestió Tributària Integral
- **IAE** Impost sobre Activitats Econòmiques
- **IBI** Impost sobre Béns Immobles
- **ICIO** Impost sobre Construccions, Instal·lacions i Obres
- **IIVTNU** Impost sobre l'Increment del Valor dels Terrenys de Naturalesa Urbana
- **IVTM** Impost sobre Vehicles de Tracció Mecànica
- **INSP/INSPECCIÓ** Servici d'Inspecció de Tributs i Rendes
- **LGT** Llei General Tributària (Llei 58/2003, de 17 de desembre)
- **LRBRL** Llei reguladora de les Bases de Règim Local (Llei 7/1985, de 2 d'abril).
- **MIRE** Infracció Urbanística
- **PROCSAN** Servici Central del Procediment Sancionador
- **REC** Servici de Recaptació
- **ROJT** Reglament Orgànic del Jurat Tributari Municipal
- **TEAM** Tribunal economicoadministratiu Municipal
- **TES** **Servici** de Tresoreria
- **TRLHL** Text refós de la Llei Reguladora de les Hisendes Locals (Reial Decret Legislatiu 2/2004, de 5 de març).



1.- PRESENTACIÓ.

L'article 137 de la Llei 7/1985 Reguladora de les Bases del Règim Local, en la modificació operada per Llei 57/2003, de 16 de desembre, d'ara en avant LRBRL, contempla l'existència en el règim especial dels municipis de gran població d'un òrgan especialitzat per a la resolució de les reclamacions economicoadministratives en matèries tributàries i d'ingressos de dret públic, a què s'atribuïxen a més dos funcions d'indole consultiva: l'emissió de dictamen sobre els projectes d'ordenances fiscals i l'elaboració d'estudis i propostes que, en matèria tributària, siguen requerits pels òrgans municipals amb competències en la mateixa.

En l'àmbit de l'Excm. Ajuntament de València, este "òrgan especialitzat" rep la denominació de Jurat Tributari o *Jurado Tributario*, tal com s'establix en l'article 1 del Reglament Orgànic del Jurat Tributari (abreviadament ROJT), que va ser aprovat inicialment pel Ple de l'Ajuntament en sessió celebrada el dia 30 de juny de 2006, i ha sigut parcialment modificat per acord plenari de data 25 de maig 2012.

La present Memòria respon a l'exigència continguda en l'article 10.3 de l'al·ludit ROJT que establix:

“El President elevarà al ple de la Corporació, durant el primer trimestre de cada any a través de la Junta de Govern Local, la memòria en què exposarà l'activitat exercida l'any anterior, arreglarà les observacions que resulten de l'exercici de les seues funcions i realitzarà els suggeriments que considere oportunes”.



2.- ASPECTES DESTACABLES EN LES ÀREES DE GESTIÓ I D'ORGANITZACIÓ.

Abans de començar amb l'exposició detallada de l'activitat duta a terme durant 2012 resulta oportú posar en relleu les següents qüestions d'índole orgànica i organitzativa.

2.1.- MODIFICACIÓ DEL REGLAMENT ORGÀNIC DEL JURAT TRIBUTARI I NOMENAMENT PEL PLE D'ÒRGANS UNIPERSONALS

En 2012 destaca per la seua importància el fet de que el Ajuntament Ple en la sessió celebrada el dia 25 de maig aprovava la modificació dels articles 11-1, 19, 42 paràgraf primer, 51-3 i 57-2 del Reglament Orgànic del Jurat Tributari municipal, la nova redacció de la qual respon al text proposat per este òrgan. Al propi temps, en el mateix acord es va atribuir la condició d'òrgans unipersonals a cada un dels tres membres que ho conformem, a l'efecte de la tramitació i resolució de reclamacions per mitjà del procediment abreuiat.

Després de la dita aprovació provisional, i en compliment d'allò que s'ha preceptuat en l'apartat b) de l'article 49 de la LRBRL, l'acord va romandre exposat al públic en el Tauler d'Edictes electrònic municipal des del dia 12 de juny de 2012, mentres que el corresponent anunci va ser publicat en el Butlletí Oficial de la Província núm. 144, de 18 de juny de 2012. Dins del període d'exposició al públic, finalitzat el dia 23 de juliol de 2012, no es va presentar reclamació ni cap suggeriment, raó per la qual, i en virtut d'allò que s'ha previngut en l'article 49.c) paràgraf segon de l'esmentada LRBRL, l'acord plenari, fins llavors provisional, es va entendre elevat a definitiu. *Després de* donar compte de tot això al Ple en la sessió celebrada el dia 23 de novembre de 2012, de conformitat amb el que preveu respecte d'això per l'article 113-2 del Reglament Orgànic del Ple



de l'Excm. Ajuntament de València, es va publicar l'edicta d'aprovació definitiva en el BOP del dia 22 de desembre de 2012, entrant en vigor la reforma l'endemà.

A partir de dita entrada en vigor s'ha actualitzat la informació de la *web* municipal, tant en l'apartat d'Ordenances i Disposicions (secció <Organització municipal>), com en el dedicat específicament a informar sobre les reclamacions economicoadministratives municipals. Per a una més completa informació, en l'Annex d'esta Memòria es transcriuen les modificacions introduïdes,

Complementària de l'anterior iniciativa, en l'al·ludit acord plenari de 25 de maig de 2012 també es va atribuir la condició d'òrgan unipersonal a cada un dels membres que conformem este Jurat Tributari, de conformitat amb allò que s'ha previst per l'art. 17 del propi ROJT. El dit nomenament ha possibilitat que, des de l'entrada en vigor de la modificació del ROJT, s'hagen començat a tramitar procediments abreuiats, la resolució del qual competix als òrgans unipersonals o, excepcionalment, a la pròpia Secretaria en els supòsits taxats que preveu l'article 59-2 del ROJT.

2.2.- GESTIÓ DE LA BESTRETA DE CAIXA FIXA

Es va autoritzar per la JGL en sessió celebrada el dia 2 de març de 2007, la constitució de la bestreta de caixa fixa del Jurat Tributari, que en el Pressupost Municipal del 2012 va ser dotat amb una quantitat de 837 €, alliberada amb imputació a la partida pressupostària A.HE002.93500.22699. Del dit import s'han gastat només 677,59 € que s'han aplicat en la seua pràctica totalitat al pagament de les subscripcions de publicacions



especialitzades en temes fiscals que es mantenen des de la posada en funcionament d'este òrgan.

2.3.- INSERCIÓ D'INFORMACIÓ SOBRE L'ACTIVITAT DEL JURAT TRIBUTARI EN LA PÀGINA WEB MUNICIPAL.

A fi de dotar de major transparència el funcionament d'este òrgan, es troben inserides en la pàgina web municipal les Memòries de 2008 - primer exercici complet de funcionament quant a la faceta resolutòria de reclamacions-, 2009, 2010 i 2011. Al començament d'enguany s'ha inserit en la web municipal un compendi de les resolucions adoptades en els últims exercicis, agrupades per conceptes i al seu torn per orde cronològic, que considerem de major interès per a, d'esta manera, facilitar el coneixement dels criteris aplicats en les mateixes a tots aquells operadors jurídics que hi puguen estar interessats.

3.- LES RECLAMACIONS ECONOMICO-ADMINISTRATIVES MUNICIPALS FORMULADES EN 2012.

En els quadros següents s'exposa, des de distintes aproximacions, les reclamacions formulades en 2012 així com el seu estat de tramitació, mentres que en l'apartat 4 següent s'analitzaran amb detall les resolucions adoptades en el dit any.

3.1.- RECLAMACIONS PRESENTADES, CLASSIFICADES EN FUNCIÓ De l'ESTAT DE TRAMITACIÓ.

Durant l'any 2012 han sigut enviades des del Registre d'Entrada còpia d'un total de 564 reclamacions economicoadministratives. Si les



afegim a les 553 que, a 31 de desembre de 2011, encara es trobaven en tramitació, el nombre total de reclamacions que han sigut tramitades –en major o menor grau– durant l'any 2012 ascendix a 1.117 (vegeu quadre 1.A), dada que representa la xifra més alta fins al moment gestionada per este òrgan des de la seua posada en funcionament. Doncs bé, de la dita xifra total de reclamacions, dins de 2012 han sigut resoltes 714, mentres que les restants 403 es trobaven en tramitació a 31 de desembre (v. quadre 1.B).

En este punt, cal ressaltar que l'any 2012 s'ha caracteritzat bàsicament pel **descens del nombre de reclamacions** economicoadministratives presentades, que ha passat de 686 en 2011 –xifra rècord des de la posada en funcionament d'este òrgan– a les mencionades 564 en 2012, és a dir, 122 reclamacions menys. Açò representa una disminució interanual del 17,78 per 100. Pot afirmar-se que l'any 2012 se situa lleugerament per damunt de la mitjana de reclamacions que oferix el període 2007-2012, que ha sigut de 527 segons es detalla en l'apartat 8 d'esta Memòria.

El descens registrat en el nombre de reclamacions s'ha degut singularment a la disminució, en una quantia de 106, del nombre de les presentades contra procediments de constrenyiment instruits per l'impagament de multes de trànsit –únic àmbit competencial d'este Jurat a eixe respecte–, que han baixat de 465 en 2011 a 359 en 2012, la qual cosa equival en termes percentuals a un descens del 22,80 per 100. No obstant això, la resta de conceptes, que ascendixen a un total de 205, registra un lleuger descens respecte de 2011 en el que es van totalitzar 221. Esta última magnitud és poc significativa pel seu caràcter agregat, de manera que és de major interès el comentari detallat per conceptes que s'aborda en l'apartat 3.4, al qual ens remetem.



En el quadre 1 se sintetitzen tant les reclamacions presentades com el seu estat de tramitació:

QUADRE 1

1. A.- Reclamacions tramitades al 2012

a) Reclamacions de 2011 i anteriors pendents a 01/01/2012

b) Reclamacions interposades en 2012

TOTAL:

NOMBRE	%
553	49,51
564	50,49
1117	100

1. B.- Classificació segons estat de tramitació a fi d'exercici

a) Resoltes durant 2012:

b) En tramitació a 31-12-2012:

TOTAL:

NOMBRE	%
714	63,92
403	36,08
1117	100

3.2.-ALTRES RECURSOS.

Per a concloure este punt hem de ressenyar que durant 2012 s'han adoptat 6 resolucions no referides a l'acabament de procediments economicoadministratius, que són objecte de detall en el quadre 7 (v. apartat 4.5).



3.3.- DISTRIBUCIÓ DE LES RECLAMACIONS PRESENTADES PER MESOS.

De la mateixa manera que en els exercicis precedents, el ritme mensual d'entrades, tal com s'aprecia en el Gràfic 1, ha sigut prou desigual, destacant, per damunt de la resta, els mesos de maig i juny amb 77 i 78 reclamacions, respectivament, la qual cosa representa en conjunt prop del 28% del total, seguit pels mesos de febrer (72) i, en menor grau, encara que es destaca pel seu caràcter vacacional, agost (52).

GRÀFIC 1





3.4.- CLASSIFICACIÓ PER MATÈRIES I PERÍODES DE RECAPTACIÓ.

En el quadre 2 s'especifica la distribució per matèries detallant-se els períodes de recaptació (voluntària o executiva) en els que es trobaven els actes objecte de recurs.

QUADRE 2

Reclamacions - 2012 per conceptes i períodes de recaptació

Concepte	Període Voluntari	Període Executiu	TOTAL	%
IBI	21	8	29	5,14
IAE	13	0	13	2,30
IVTM	18	40	58	10,28
IIVTNU	14	6	20	3,55
ICIO	9	3	12	2,13
TAXA PRESTACIÓ SERVICIS	8	1	9	1,60
TAXA UTILITZACIÓ PRIVATIVA	9	0	9	1,60
SANCIONS TRIBUTÀRIES	8	0	8	1,42
SANCIONS TRÀNSIT	0	359	359	63,65
MULTA ORDENANÇA	0	18	18	3,19
MULTA INFRAC. URBANÍSTICA	0	1	1	0,18
DIVERSOS	2	0	2	0,35
SUSPENSÍO	2	0	2	0,35
SUPÒSITS D'ABSTENCIÓ			24	4,26
TOTALES	104	436	564	100,00



Tal com pot apreciar-se, la xifra més alta –com va succeir al 2007, 2008 i 2011– correspon a reclamacions contra sancions de trànsit en període executiu, 359, que suposen un 63,65% del total. Tot i que esta magnitud és inferior a la de 2011, com s'acaba d'exposar, dupliquen en nombre les registrades per este concepte al 2010 (177). A molta distància se situen les reclamacions contra l'IVTM que, en nombre de 58, representen un 10,28% del total. En tercer lloc, hi ha les reclamacions contra l'IBI, que disminueixen lleugerament respecte a les de l'any anterior, descens que és més acusat si les comparem amb el bienni 2008-2009. Això és conseqüència del fet que els Tribunals de Justícia han confirmat en diferents sentències l'adequació a dret tant dels valors cadastrals assignats als immobles de característiques especials (abreviadament BICE) del recinte del Port de València, que van començar a aplicar-se amb efectes d'1 de gener de 2008, com de les liquidacions d'IBI practicades amb les bases de gravamen resultants dels dits valors cadastrals.

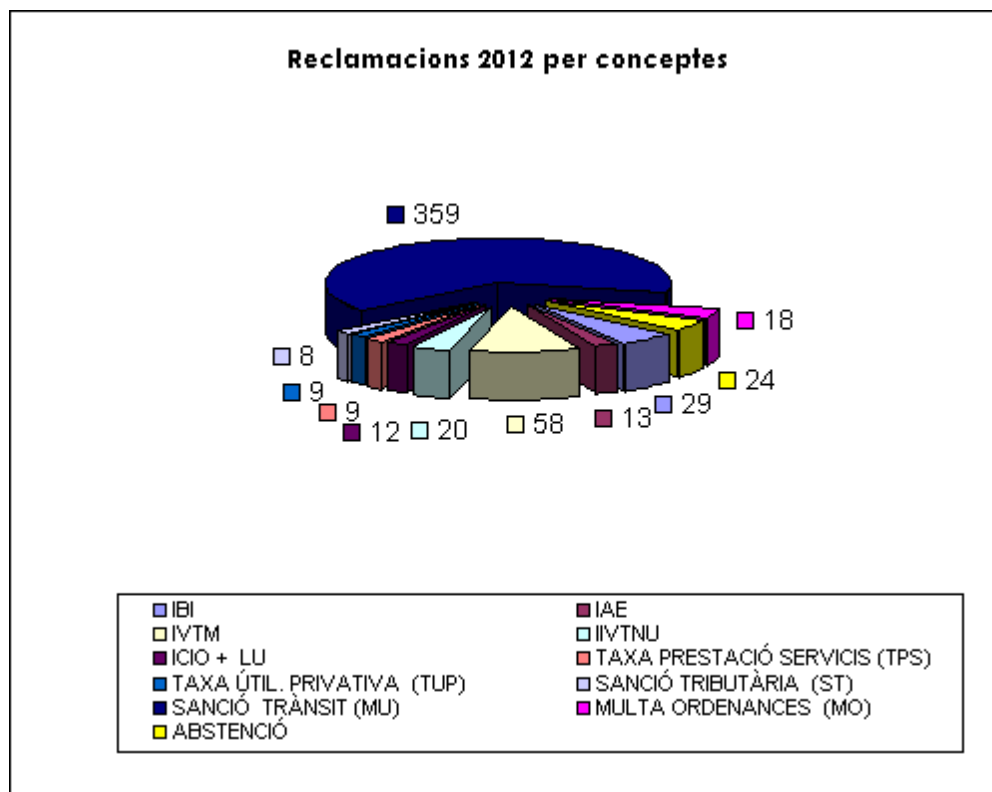
En el mateix sentit, ha de destacar-se que es manté la línia descendent en les reclamacions contra liquidacions d'IAE, de manera que es confirma la tendència a la baixa registrada al 2011, amb la qual cosa es pot donar per conclòs el període d'elevada litigiositat registrat al 2009 i 2010 i que va tindre el seu origen (com s'explica en les memòries dels exercicis precedents) en la modificació de les categories de les vies públiques previstes en l'Ordenança Fiscal de l'impost, i dels respectius coeficients de situació aplicats a estes, reforma que va entrar en vigor l'any 2009. En este punt, també cal buscar la causa d'este descens en el fet de que els Tribunals de Justícia han ratificat, en nombrosos pronunciaments, la legalitat de la nova regulació introduïda en la dita ordenanza i que han desestimant els contenciosos –tècnicament denominats “recursos



indirectes” – interposats contra les resolucions desestimàtòries adoptades per este Jurat Tributari.

En el diagrama que inserim a continuació, es representa la distribució de les reclamacions per conceptes o matèries.

Distribució per Conceptes





4.- ANÀLISI ESPECIAL DE L'ACTIVITAT RESOLUTÒRIA DEL JURAT TRIBUTARI EN 2012.

4.1.- LES RESOLUCIONS ADOPTADES EN 2012 ATENYEN UNA XIFRA SENSE PRECEDENTS: 693

Cal ressaltar en primer lloc que en 2012, tal com es detalla en el quadre 3, s'han adoptat un total de 693 acords resolutoris, que han suposat la terminació d'un total de 714 reclamacions (vegeu quadre 1-a), devent-se la diferència entre ambdós xifres (21) a 10 supòsits d'acumulacions de diverses reclamacions en una sola resolució i a 11 casos d'arxiu de reclamacions interposades en exercicis anteriors.

Ha de ressaltar-se que l'expressada xifra de 693 acords resolutoris és la més alta des de la posada en funcionament d'este òrgan municipal, segons es detalla en els quadros comparatius de l'apartat 8 d'esta Memòria, superant en un 66,19% a les 417 resolucions de 2011. Este augment de l'activitat resolutòria ve determinat per l'espectacular increment de reclamacions que es va registrar en 2011, any en què es van aconseguir 686. Per a fer enfront d'este volum sense precedents tant de procediments economicoadministratius, com del nombre d'expedients administratius que han de confeccionar i remetre les distintes unitats administratives, es van adoptar de forma immediata diverses mesures, a les que ja es va fer menció en el apartat 9 de la Memòria de 2011, entre les que destaquem les següents:

1º) A partir del mes de març es va agilitzar de manera molt notable l'enviament dels expedients de multes de tràfic en període executiu, substituint la còpia en paper de l'expedient original per arxius informàtics



amb format *pdf* enviats des de la Tresoreria Municipal a l'adreça de correu electrònic d'este òrgan. Esta mesura ha sigut de gran eficàcia ja que ha donat com resultat que el nombre d'estos expedients enviats en 2012 haja quasi triplicat als de 2011, permetent d'esta manera la resolució de 459 reclamacions, enfront de les 192 de 2011, la qual cosa suposa un augment del 240%.

2º) S'ha dut a terme un control estricte del compliment dels requisits d'admissibilitat en aquelles reclamacions que són confeccionades per les empreses "recorre-multes", atés que representen una part molt important de les formulades, la qual cosa ha determinat la adopció de 58 providències d'arxivament d'actuacions (v. quadre 3).

3º) S'ha tramitat i aprovat, en els termes ja detallats en l'apartat 2.1, la modificació del Reglament Orgànic del Jurat Tributari Municipal.

4.2.- ANÀLISI EN FUNCIÓ DEL SENTIT DE LES RESOLUCIONS

Seguint el quadre 3, comprovem com de les 693 resolucions, un total de 51 han sigut estimatòries, 383 desestimàtores, 157 d'arxivament d'actuacions, 24 d'abstenció i, finalment, un total de 78 resolucions d'inadmissió, el detall de les quals, en funció de les distintes causes que les han determinat, es relaciona al peu de l'esmentat quadre.

Destaquen quantitativament les resolucions desestimàtores, 383, que atenyen el 55,27%, taxa semblant a la d'anys anteriors. Li segueixen les 157 resolucions i providències d'arxivament d'actuacions, que puguen fins al 22,65%, destacant les 89 d'arxiu per pèrdua sobrevinguda d'objecte -el 12,84% del total-, referides majoritàriament a expedients de dèbits en període executiu que van ser arxivats pel corresponent servici al marge del procediment economicoadministratiu. Seguint l'orde descendent, s'han registrat 78 supòsits d'inadmissió, que signifiquen el 11,26%, mentres que les



estimatòries, xifrades en 51, el 7,36%. Si a estes últimes unim les 9 que han sigut arxivades prèvia resolució de la pròpia Administració, al constatar la "satisfacció extraprocessal" d'estes, el percentatge conjunt de reclamacions materialment estimades, que són 60 (51 més 9), se situa en el 8,66%, taxa inferior a la de exercicis anteriors.

Els motius que han fonamentat les estimacions són principalment de caràcter formal o procedimental -en concret en 37 casos-, i es deuen fonamentalment a l'apreciació de defectes invalidants en la pràctica de les corresponents notificacions. Tan sols en 14 supòsits van ser raons d'indole substantiva les que van motivar les resolucions estimatòries.

QUADRE 3

Terminació de reclamacions segons sentit de les resolucions

SENTIT DE LA RESOLUCIÓ		NOMBRE	%
ESTIMATÒRIES		51	7,36
DESESTIMATÒRIES		383	55,27
ARXIVAMENT D'ACTUACIONS (157))	Satisfacció extraprocessal	9	1,30
	Pèrdua de l'objecte	89	12,84
	Desistiment	1	0,14
	Providències	58	8,37
ABSTENCIONS	Art. 5 RJT	24	3,46
INADMISSIONS		78	11,26
TOTAL RESOLUCIONS		693	100,00

Detall de la causa d'inadmissió:

1. Actes no susceptibles de reclamació: 3
2. Extemporaneïtat: 30
3. Duplicitat amb rec. de rep.: 1



4. Falta de legitimació: 1
5. Falta de representació: 38
6. No guardar relació: 2
7. Acte consentit i ferm: 2
8. Sol·licitud de suspensió: 1

4.3.- CLASSIFICACIÓ DE LES RESOLUCIONS EN FUNCIÓ DE LES UNITATS ADMINISTRATIVES AFECTADES.

En el quadre número 4 es detallen les resolucions en funció de les unitats administratives. Cal aclarir que, encara que en 2010 es va completar el procés de reordenació de les unitats administratives que conformen l'Administració Tributària municipal, en el context de la implantació del nou Sistema de Gestió Tributària municipal, durant 2012 encara s'han rebut expedients que en el seu origen havien sigut tramitats per l'anterior Servei de Recaptació (abreviat REC), tal com s'especifica en el quadre següent, si bé el seu nombre s'ha reduït a 6.

Des d'esta perspectiva de les reclamacions per unitats administratives, destaca aclaparadorament per damunt de la resta el Servei de Tresoreria, que és la unitat que trameta –com ja s'ha dit– els expedients de multes en període executiu de recaptació, amb 459 resolucions, un 66,3 % del total, seguit del Servei de Gestió d'Emissions i Recaptació (GER) amb 101 resolucions (més del doble que en 2011), i en tercer lloc el Servei de Gestió Específica-Actividades Econòmiques (GTE-AE) amb 75.

Cal destacar, en l'extrem oposat, que per segon any consecutiu el Servei d'Inspecció de Tributs i Rendes (INSP), al qual a més competix l'exercici de la potestat sancionadora en matèria tributària, registra



l'índex més baix de reclamacions –tant presentades com resoltes- amb tan sols 9.

Quant al sentit **de les resolucions**, si considerem les unitats administratives quantitativament més rellevants (TES i GER), els percentatges de resolucions desestimàtòries sobre el total de resolucions adoptades puja fins al 58 % en el cas de Tresoreria i al 52,5 % respecte de GER. Seguint el criteri quantitatiu, en tercer lloc trobem que el Servei de Gestió Específica-Actividades Econòmiques (GTE-AE) va registrar un 58,7% de desestimacions.

Des d'un altre punt de vista, s'aprecia en el quadre que el Servei de Tresoreria també concentra en termes absoluts i relatius la gran majoria de les inadmissions (66 d'un total de 78) i de providències d'arxivament d'actuacions (41 de 58).

QUADRE 4

SENTIT DE LA RESSOL.		UNITAT ADMINISTRATIVA								TOTAL
		GTEBI	GTEAE	INSP	REC	TES	GER	GTI	OTROS	
ESTIMATÒRIES (51)	TOTAL	--	3	2	--	24	4	--	--	33
	PARCIAL	--	3	--	1	6	7	1	--	18
DESESTIMATÒRIES		11	44	5	--	266	53	4	--	383
ARXIU DE ACTUACIONS (157)	Satisf. Extraproc. (9)	3	6	--	--	--	--	--	--	9
	Pèrdua objecte (89)	4	3	1	5	55	20	1	--	89
	Desistiment (1)	--	--	--	--	1	--	--	--	1
	Providències (58)	--	2	--	--	41	15	--	--	58
INADMISSIÓ		2	6	1	--	66	2	--	1	78
ABSTENCIÓ		--	8	--	--	--	--	--	16	24
TOTAL		20	75	9	6	459	101	6	17	693



4.4.- ANÀLISI DE L'ACTIVITAT RESOLUTÒRIA EN FUNCIÓ DE LA TRAMESA PRÈVIA Ó O NO DE L'EXPEDIENT ADMINISTRATIU.

Per a facilitar un millor control de l'activitat resolutòria del Jurat Tributari resulta oportú la seua anàlisi basant-se en el criteri de si les resolucions han sigut adoptades amb tramesa prèvia o no de l'expedient administratiu, si bé esta diferenciació ha perdut un tant la seua rellevància en els últims anys atés que gran part de les resolucions d'inadmissió s'adopten després de rebut l'expedient, de manera que es puga tindre plena constància que en els antecedents administratius no s'ha acreditat ja la representació del reclamant, o bé, posem per cas, de quines són les dates de notificació dels actes reclamats amb vista a enjudiciar l'extemporaneïtat de la reclamació. Doncs bé, en els quadres 5 i 6 que s'inserixen a continuació, es detallen les resolucions preses amb o sense la prèvia remissió d'expedient administratiu, respectivament.

4.4.1.- Resolucions amb tramesa prèvia d'expedient

QUADRE 5

		UNITAT ADMINISTRATIVA								
SENTIT DE LA RESOL..		GTEBI	GTEAE	INSP	REC	TES	GER	GTI	ALTR	TOTAL
ESTIMATÒRIES	TOTAL	--	3	2	--	23	4	--	--	32
	PARCIAL	--	3	--	1	6	7	1	--	18
DESESTIMATÒRIES		11	44	5	--	266	52	4	--	382
ARXIU	Satisf. Extraprc. (7)	3	4	--	--	--	--	--	--	78
	Pèrdua objecte (12)	2	2	1	--	2	4	1	--	
	Desistiment (1)	--	--	--	--	1	--	--	--	
D'ACTUACIONS (78)	Providències (58)	--	2	--	--	41	15	--	--	
INADMISSIÓ		2	6	--	--	64	2	--	--	74
ABSTENCIÓ		--	--	--	--	--	--	--	1	1
TOTAL		18	64	8	1	403	84	6	1	585



En el quadre 5 apreciem que les resolucions adoptades amb previ enviament d'expedient són un total de 585, o siga, el 84,42%, que es corresponen amb 606 reclamacions perquè s'han acumulat un total de 10 i s'inclouen 11 supòsits d'arxiu. Cal destacar esta dada per la consegüent major càrrega de treball administratiu que representa en relació amb anys anteriors atés que suposa una pujada del 57,68 % respecte a la xifra de 2011 (371), consolidant d'esta manera la línia ascendent marcada des de l'inici del funcionament d'este òrgan. Així, **en el període 2008-2012 el número resolucions adoptades prèvia recepció del corresponent expedient i subsegüent tramitació del procediment economicoadministratiu ha crescut de 133 a 585, la qual cosa suposa un espectacular increment del 440%**. Este índex revela l'alt grau d'increment del volum de treball administratiu que han experimentat en este àmbit tant les unitats que han d'elaborar els expedients com el mateix Jurat Tributari.

4.4.2.- Resolucions sense tramesa prèvia d'expedient

QUADRE 6

SENTIT RESOLUCIÓ	UNITAT ADMINISTRATIVA								TOTAL
	TES	GTEBI	GTEAE	INS	GER	REC	PROCSAN	ALTRES	
ESTIMATÒRIA	1	--	--	--	--	--	--	--	1
DESESTIMATÒRIA	--	--	--	--	1	--	--	--	1
ABSTENCIÓ	--	--	8	--	--	--	14	1	23
INADMISSIÓ	2	--	--	1	--	--	--	1	4
ARXIU D'ACTUACIONS	53	2	3	--	16	5	--	--	79
TOTALS	56	2	11	1	17	5	14	2	108



Les resolucions sense enviament previ d'expedient han tingut en 2012 una importància menor per lo ja explicat en el punt anterior ja que, en conjunt, es xifren en 108 (el 15,58% del total de 693), destacant els 79 supòsits d'arxiu d'actuacions i els 23 d'abstenció.

4.5.- ALTRES RESOLUCIONS ADOPTADES PEL JURAT TRIBUTARI

Les resolucions que resolen reclamacions economicoadministratives no esgoten els supòsits legals en què estos òrgans especialitzats poden emanar actes de naturalesa resolutorià, de conformitat amb la regulació continguda en la Llei General Tributària, el Reial Decret 520/2005, i el propi Reglament Orgànic del Jurat Tributari.

Així, si observem el quadre 7, comprovem que en 2012 s'han adoptat les 6 resolucions següents:

QUADRE 7

Altres resolucions adoptades pel Jurat Tributari: 6

RESOLUCIÓ	Estimació	Desestimació	TOTALS
RECURS EXTR. DE REVISIÓ	--	1	1
RECURS D'ANUL·LACIÓ	--	1	1
ALTRES RESOLUCIONS	--	--	4
TOTAL	--	--	6



4.6.- COMUNICACIÓ TRIMESTRAL A LA JUNTA DE GOVERN LOCAL DE LES RESOLUCIONS ADOPTADES.

A la finalització de cada trimestre natural esta Presidència tramet a la Junta de Govern Local el nombre de resolucions adoptades en el trimestre anterior, classificades en funció del seu contingut: estimatori, desestimatori, d'inadmissió, d'arxiu d'actuacions i d'abstenció.

A més, en la dita comunicació s'inclou una ressenya més detallada de cada una de les resolucions totalment o parcialment estimatòries, per a la deguda constància i coneixement de la Junta de Govern Local, donada la seua condició d'òrgan municipal que té atribuïdes les competències en matèria de gestió tributària.

De les resolucions adoptades al 2012 s'ha donat compte a la Junta de Govern Local en les sessions celebrades els dies 22 de juny de 2012, 21 de setembre de 2012, 9 de novembre de 2012 i 25 de gener de 2013.

4.7.- PROVIDÈNCIES DEL PLE I DE LA SECRETARIA DELEGADA.

Tant el Jurat Tributari en Ple com la Secretaria tenen encomanades funcions amb vista a la impulsió i tramitació de reclamacions economicoadministratives, que no es materialitzen en resolucions sinó en providències. En 2012 s'han dictat 2 providències del Ple no interlocutòries, en les que es va decretar l'admissió de la pràctica d'una prova en un procediment i el arxiu d'un escrit presentat, a les que cal afegir 10 providències de Secretaria.



5.- CONTROL DE LA DURACIÓ DELS PROCEDIMENTS ECONOMICoadministratius.

Per a l'exposició d'este punt es distingirà, a diferència de les memòries precedents, entre, d'una banda les resolucions recaigudes en reclamacions contra actes dels servicis de gestió i inspecció tributària que es trobaven en període voluntari i, de l'altra, les recaigudes en reclamacions contra ingressos de dret públic –tributaris o no– que es trobaven en període executiu de recaptació. Entre les primeres incloem els actes dels servicis gestors, considerats com a tals els Servicis de Gestió Específica, Activitats Econòmiques i Béns Immobles (GTE-AE i GTE- BI), el de Gestió Tributària Integral (GTI), així com també els actes liquidatoris i sancionadors del Servici d' Inspecció de Tributs.

La resta de resolucions conformen l'altre grup, tenint en comú que les corresponents reclamacions han sigut formulades contra actes dictats en període executiu i s'hi han agregat els relatius als Servicis de Tresoreria (TES), de Gestió d'Emissions i Recaptació (GER), i l'antic Servici de Recaptació (REC).

El canvi de criteri obeïx a la necessitat d'evitar el biaix que sobre els resultats totals genera el fet de que les resolucions relatives a multes de trànsit en període executiu concentren una molt elevada fracció mostral, que en termes totals és d'un 66,3% (459 sobre 693; v. quadre 4 i apartat 4.3), i que inclús repunta fins al 69% en les resoltes amb tramesa prèvia de l'expedient administratiu (403 sobre 585; v. quadre 5). La inclusió dels procediments referits al dit concepte determina que els resultats de les mitjanes totals aconseguides siguen pràcticament idèntics als que dona este concepte per separat, i, per això, els considerem d'escassa o nul·la utilitat.



Per a evitar este efecte indesitjat, en allò que constitueix un clar exemple de biaix estadístic, s'ha optat pel criteri abans explicat, en el qual la mencionada fracció mostral prevalent –fet estadísticament ineludible– condiona tan sols els resultats del segon subgrup –els actes en període executiu–, però no *contamina* els obtinguts en el subgrup primer, el dels actes tributaris.

Es manté, no obstant això, el detall per unitats administratives dins de cada un dels subgrups, de manera que es desglossen els terminis de remissió de cada una d'este, alhora que s'hi pot comprovar la notòria prevalença del Servei de Tresoreria (o siga les multes de trànsit en període executiu) sobre els resultats totals en el segon subgrup.

5.1.- PROCEDIMENTS RELATIUS A ACTES DE GESTIÓ I INSPECCIÓ TRIBUTÀRIA RECLAMATS EN PERÍODE VOLUNTARI.

QUADRE 8

Terminis de resolució

A) Procediments amb prèvia remissió d'expedient: 96.

Termini mitjà de resolució: 5 mesos i 9 dies

Detall per unitat administrativa:

	(1)	(2)	(3)	(4)
Unitat administrativa	Exps. tramesos	Termini mitjà de tramesa	Termini mitjà de resolució	Termini total mitjà
GTEAE	64	1 mes i 27 dies	3 mesos i 20 dies	5 mesos i 17 dies
GTEBI	18	1 mes i 23 dies	2 mesos i 22 dies	4 mesos i 15 dies
INSPECCIÓ	8	1 mes i 2 dies	3 mesos i 7 dies	4 mesos i 9 dies
GTI	6	14 mesos	14 dies	14 mesos i 14 dies
TOTAL	96	2 mesos i 15 dies	2 mesos i 24 dies	5 mesos i 9 dies

B) Procediments sense tramesa prèvia d'expedient: 14

Termini mitjà de resolució: 4 mesos

C) Total de la mostra (A+B) = 110

Termini mitjà ponderat: 5 mesos i 4 dies



Tal com s'aprecia en el quadre 8, **el termini mitjà de duració** dels procediments economicoadministratius (termini computat des de la data d'entrada de la reclamació fins a la data de la resolució) en les 110 resolucions recaigudes **en reclamacions contra actes de gestió i inspecció tributaris reclamats en període voluntari**, ha sigut **de 5 mesos i 4 dies** (vegeu apartat C), amb este detall: 5 mesos i 9 dies en les 96 reclamacions en què hi ha hagut tramesa de l'expedient i 4 mesos en els 14 casos en què es van resoldre sense expedient administratiu.

Comparades amb l'altre subgrup (quadre 9), este té una importància quantitativa, que no qualitativa o econòmica, molt menor ja que la mostra és de 110 davant de les 562 d'aquell.

Si ho analitzem per unitats **administratives** (columna 2 de l'apartat A), **veiem com la mitjana en el termini de tramesa és de 2 mesos i 15 dies**, de manera que se situen per davall d'eixe termini les reclamacions amb origen en el Servei d'Inspecció, 1 mes i 2 dies, seguides dels Servicis de Gestió Tributària Específica: 1 mes i 23 dies, el d'Activitats Econòmiques, i 1 mes i 27 dies el de Béns Immobles. En el costat contrari, tan sols el GTI supera el termini mitjà.

Com que el termini mitjà de resolució de les reclamacions per part del Jurat Tributari, computat des de l'entrada de l'expedient fins a la data de la resolució (v. columna 3 apartat A), és de 2 mesos i 24 dies, el termini mitjà total de resolució en este punt és de 5 mesos i 9 dies (v. columna 4).

Finalment, si ponderem les 14 reclamacions resoltes sense enviament previ de l'expedient, que van concloure en una mitjana de 4 mesos (apartat B del quadre 8), el termini mitjà ponderat que obtenim en este subgrup 1 ha sigut el ja citat de 5 mesos i 4 dies.



5.2.- PROCEDIMENTS RESOLTS CONTRA ACTES -TRIBUTARIS O
NO- DICTATS EN PERÍODE EXECUTIU.

QUADRE 9

Terminis de resolució

A) Procediments amb prèvia remissió d'expedient: 489.

Termini mitjà de resolució: 9 mesos i 11 dies

Detall per unitat administrativa:

	(1)	(2)	(3)	(4)
Unitat administrativa	Exps. tramesos	Termini mitjà de tramesa	Termini mitjà de resolució	Termini total mitjà
TRESORERIA	403	5 mesos i 23 dies	3 mesos i 16 dies	9 mesos i 9 dies
GER	84	6 mesos i 2 dies	3 mesos i 8 dies	9 mesos i 10 dies
RECAPTACIÓ	1	5 mesos i 20 dies	32 mesos i 8 dies	37 mesos i 28 dies
PROCSANC	1	6 mesos i 16 dies	1 mes i 16 dies	7 mesos i 22 dies
TOTAL	489	5 mesos i 25 dies	3 mesos i 16 dies	9 mesos i 11 dies

B) Procediments sense tramesa prèvia d'expedient: 73

Termini mitjà de resolució: 10 mesos i 10 dies

C) Total de la mostra (A+B) = 562

Termini mitjà ponderat: 9 mesos i 14 dies

En primer lloc, cal destacar que no s'han considerat en este còmput un total de 21 reclamacions referides en la seua gran majoria a multes de trànsit en període executiu que van ser anul·lades a proposta del GER o del antic Servei de Recaptació, i respecte de les quals este òrgan s'ha limitat a acordar-ne l'arxiu. El retard extraordinari que s'ha registrat en la tramesa



dels antecedents necessaris per a l'acabament dels procediments economicoadministratius afectats genera una important distorsió en els resultats globals, raó per la qual se n'ha considerat convenient l'exclusió.

Tal com ja hem comentat en la introducció a este punt 5 de la Memòria, respecte del biaix que ocasiona la fracció mostral prevalent, s'aprecia en l'apartat A del quadre 9 que els terminis de tramesa i de resolució dels 403 expedients de Tresoreria són els determinants dels terminis mitjans, tant en el cas dels parcials (columnes 2 i 3) com en el del termini total (columna 4). Així, tenim (columna 4 de la lletra A) que el termini total de resolució d'estes reclamacions –9 mesos i 9 dies– es trasllada, amb una lleugera diferència de només 2 dies, al termini mitjà dels 489 expedients de la mostra: 9 mesos i 11 dies. Per la mateixa raó, el termini mitjà ponderat conjunt de resolució de les 562 resolucions considerades que es detalla en la lletra C és quasi idèntic: 9 mesos i 14 dies.

Hem de ressaltar en este punt que el repunt a l'alça registrat en els terminis de tramesa d'expedients radica en el ja comentat espectacular augment del nombre d'expedients tramesos pels servicis de Tresoreria i el GER, amb especial referència al primer d'ambdós, factor al qual cal afegir la major complexitat que suposa incorporar a l'expedient pròpiament executiu, els antecedents relatius a la fase de liquidació o quantificació de l'ingrés que ha esdevingut incurs en constrenyiment.

D'altra banda, i este és un comentari comú a ambdós subgrups, cal assenyalar que en els terminis de resolució no han sigut descomptats els períodes utilitzats per altres òrgans d'esta o altres administracions per a completar l'expedient administratiu o per a emetre els informes, tant



preceptius com potestatus, que es reputen necessaris per a resoldre la reclamació, demores estes que l'art. 57-3 del Reial Decret 520/2005 autoritza a descomptar fins a un termini màxim de 2 mesos. Les demores poden arribar a ser considerables quan han de sol·licitar-se informes o documents administratius a altres organismes públics, singularment al Cadastre.

Finalment, ha de ressenyar-se que este termini mitjana és molt inferior al termini d'un any que la Llei General Tributària i el mateix Reglament Orgànic del Jurat Tributari municipal fixen per al procediment general. S'aclarix que s'ha d'aplicar el termini del procediment general perquè fins a 2013 no s'han tramitat procediments abreviats –el termini d'acabament dels quals és de 6 mesos–, atés que l'acord plenari d'atribució de la condició d'òrgans unipersonals als tres membres de este òrgan, no ha tingut efectes fins al dia 23 de desembre de 2012, segons s'ha explicat en l'apartat 2.1 d'esta memòria.

6.- BAIXA TAXA DE LITIGIOSITAT CONTRA RESOLUCIONS DEL JURAT TRIBUTARI.

Un últim paràmetre a computar és la taxa de litigiositat, resultant de comparar els recursos contenciosos que han sigut interposats contra les resolucions d'este Jurat Tributari, des de la seua posada en funcionament, amb el nombre de resolucions que, tenint en compte el seu contingut i en funció de la normativa processal, resulten recurribles davant de la jurisdicció contencioso administrativa. En una primera aproximació, calcularem la taxa de litigiositat sobre xifres totals del període 2007-2012. Per a això es van a incloure en la base de càlcul totes les resolucions desestimàtores (1073), les estimatòries parcials (65) i totes les declaratives d'inadmissibilitat (950), que arriben en conjunt a 2.088 resolucions.



Doncs bé, com que el nombre de **recursos contenciosos administratius interposats** contra resolucions del Jurat Tributari fins a la data de tancament d'este capítol de la Memòria (6 de març de 2013) és **de 214, la taxa de litigiositat, sobre xifres totals, és del 10,24 %**, punt i mig inferior a la de l'exercici anterior (11,86%), encara que lleugerament superior a la de 2010 (9,87 %).

Però esta taxa així calculada no resulta del tot reveladora de la impugnabilitat real de les nostres resolucions, per la raó que és molt improbable que concloguen davant dels Tribunals de Justícia les resolucions què han no admés les reclamacions presentades contra sancions de trànsit en període executiu per les conegudes com a empreses "recorre multes". Per això, resulta més aproximat a eixe **criteri d'impugnabilitat real**, calcular una taxa, que podríem anomenar "**corregida**", en la que s'exclouen de la base de càlcul les dites resolucions d'inadmissió, que poden xifrar-se en el període 2007-2012, en 851. Per tant, si descomptem de les 2088 resolucions abans considerades, estes 851 al·ludides, les resolucions a computar queden reduïdes a 1.237. La taxa de litigiositat resultant, que cridem "corregida" (214 sobre 1237), és del 17,3%, que també és inferior a la dels dos anys precedents.

El repunt de la taxa de litigiositat observat al 2010 i 2011 –i corregit en part a la baixa al 2012–, ha Sicut conseqüència, com ja s'ha comentat, de l'alta conflictivitat generada a partir de la modificació de l'Ordenança Fiscal del'IAE per a 2009 i que s'ha repetit en cada un dels quatre últims períodes impositius, en els quals un important grup d'empreses –subjectes passius de l'IAE– han reiterat any rere any els recursos judicials contra les resolucions d'este Jurat Tributari desestimàtories de les seues reclamacions contra les liquidacions anuals d'IAE posades al cobrament.



Per tant, cal destacar que s'ha observat una clara tendència a la reducció d'esta litigiositat a partir del moment en què es va tindre coneixement per les empreses reclamants de les dos primeres sentències evacuades pel Tribunal Superior de Justícia de València –de dates 1 i 22 d'octubre de 2012–, en les quals, resolien els nombrosos recursos d'apel·lació i confirmaven les respectives sentències dels jutjats (les quals, en la seua totalitat, confirmen la legalitat de la dita ordenança municipal), i, per tant, resultaven contràries a les seues pretensions anul·ladores.

Finalment, i des de la perspectiva de les **sentències ja dictades**, fins a la data han sigut resolts 172 contenciosos dels quals en 124 casos han recaigut sentències desestimatòries (i, per tant, confirmatòries dels acords del Jurat Tributari), en 33 els Tribunals s'han pronunciat en sentit estimatori i 7 contenciosos han conclòs per desistiment de l'acció, mentres que es registren 6 supòsits d'arxiu per caducitat i dos casos en què s'ha decretat l'arxiu per satisfacció extraprocessal.

Estes xifres suposen un **balanç globalment positiu ja que enfront d'un 80% de pronunciaments favorables només es registren un 20% de sentències desfavorables.**

7.- RESUM D'INDICADORS DE L'ACTIVITAT AL 2012 . ANÀLISI COMPARAT AMB ELS RESTANTS TEAM.

En este apartat, i a manera de resum de les dades oferides en els apartats anteriors, exposarem quatre indicadors demostratius del volum de treball, de la capacitat de resolució i de l'índex de litigiositat del Jurat Tributari Municipal i els compararem amb les taxes mitjanes que resulten de l'estudi estadístic que, referit a l'any 2011 i anteriors, va ser presentat en la



VII Trobada Nacional d'Òrgans Económicoadministratius Municipals celebrat a Madrid el dia 16 de novembre de 2012. Els índexs o taxes que considerarem són els següents:

A. TAXA DE RESOLUCIÓ: 126,6 %

Indica el percentatge resultant de comparar les resolucions adoptades en un any amb el nombre de les presentades en eixe mateix any. Si es resolen totes, la taxa seria del 100%. El resultat major de 100 indica que es resolen més de les que ingressen.

De l'aplicació de la fórmula, davall detallada, la taxa resultant és del **126,6 %**.

$$\frac{\text{Resoltes al 2012}}{\text{Ingressades al 2012}} (x100) = \frac{714}{564}$$

Esta taxa és notablement millor que la d'anys anteriors i supera substancialment la mitjana del conjunt dels TEAM d'Espanya, del 102,51 % al 2011.

B. TAXA D'EFICÀCIA: 63,92 %

Indica el percentatge en què es resolen les reclamacions anualment en relació amb el total de les gestionades en el mateix any, amb independència de l'exercici en què hagen sigut presentades.

Només es computen les reclamacions económicoadministratives en sentit estricto, raó per la qual s'exclouen els recursos d'anul·lació. El màxim d'eficàcia equivaldria al 100%, atés que en este cas s'haurien resolt tots els pendents. A mesura que el percentatge descendisca de 100 el resultat suposa una pitjor taxa.



L'aplicació de la fórmula que es detalla, tira una taxa del **63,92 %**:

$$\frac{\text{Resoltes al 2012}}{\text{Total reclamacions}} \times 100 = \frac{714}{1117}$$

Esta taxa també supera a la d'anys anteriors i se situa lleugerament per damunt de la mitjana estatal que, segons l'estudi de referència, va ser del 63,79 %.

C. TAXA DE PENDÈNCIA: 0,56%.

Mesura els anys necessaris per a resoldre les reclamacions pendents a final d'any, a igualtat de mitjans i rendiment.

De l'aplicació de la fórmula, davall detallada, la taxa resultant és del **0,56%**.

$$\frac{\text{Pendents a 31 de desembre}}{\text{Resoltes anuals}} \times 100 = \frac{403}{714}$$

Esta taxa pot considerar-se òptima, ja que és molt inferior a la mitjana estatal del reiterat estudi, que va ser del 0,75 %.

D. TAXA DE LITIGIOSITAT EN EL PERÍODE 2007-12: 10,24%.

Per comparació entre els recursos contenciosos presentats en el període 2007-2012 (214) i les resolucions susceptibles de recurs –entre les que s'inclouen les desestimàtores, les d'inadmissió i també les estimatòries parcials, segons s'ha exposat en l'apartat anterior d'esta Memòria–, la taxa de litigiositat és del **10,24%**.

$$\frac{\text{Recursos contenciosos}}{\text{Resolucions susceptibles de recurs}} \times 100 = \frac{214}{2088}$$

$$\text{Resolucions susceptibles de recurs} = 2088$$

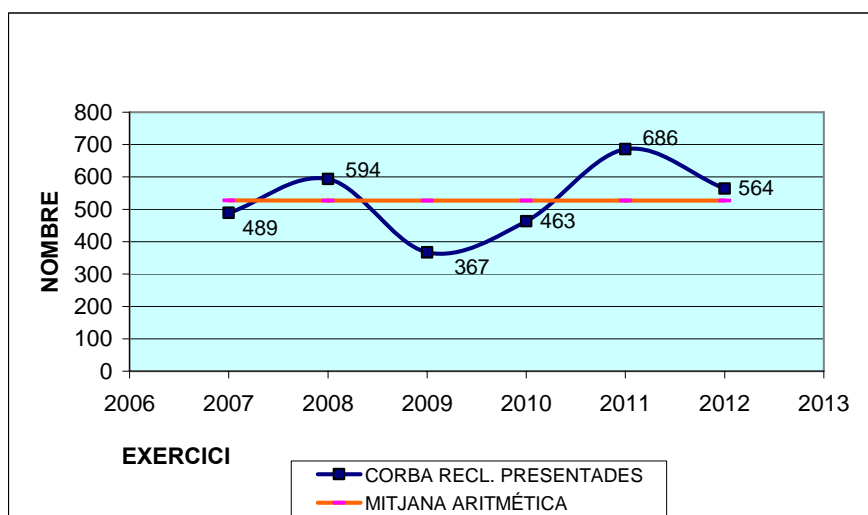


Esta taxa és superior a la mitjana oferida pel reiterat estudi a nivell estatal que amb les dades registrats fins a 31-12-2011, va ser del 5,52 % per al conjunt dels TEAM d'Espanya.

8.- BREU ESTUDI COMPARATIU DE L'EVOLUCIÓ DE L'ACTIVITAT EN EL PERÍODE 2007-2012

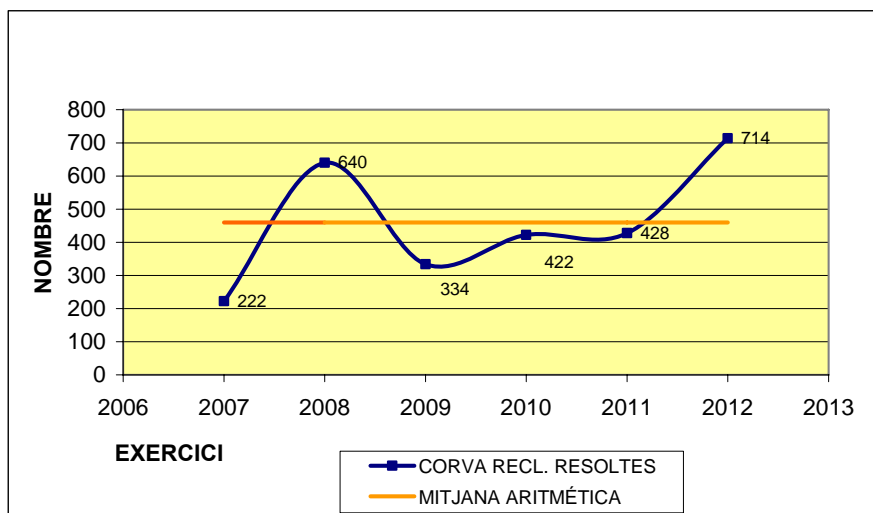
Com a novetat respecte de Memòries precedents, hem considerat oportú incorporar a la present un breu capítol dedicat a exposar l'evolució de l'activitat d'este òrgan en la seua faceta més rellevant, la resolució de reclamacions economicoadministratives, des de la implantació d'esta via especial de recurs al 2007 fins a l'any 2012. Per a això, hem seleccionat les quatre variables que considerem més significatives entre les arreplegades en les successives memòries, i, a partir d'estes s'han elaborat els quadres de la sèrie estadística 2007-2012 que a continuació es reflectixen.

1.-RECLAMACIONS PRESENTADES.

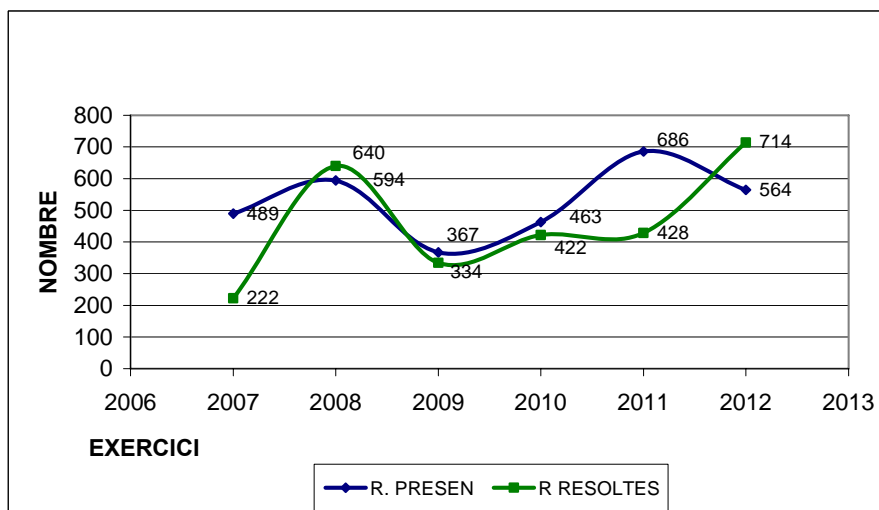




2.- RECLAMACIONS RESOLTES

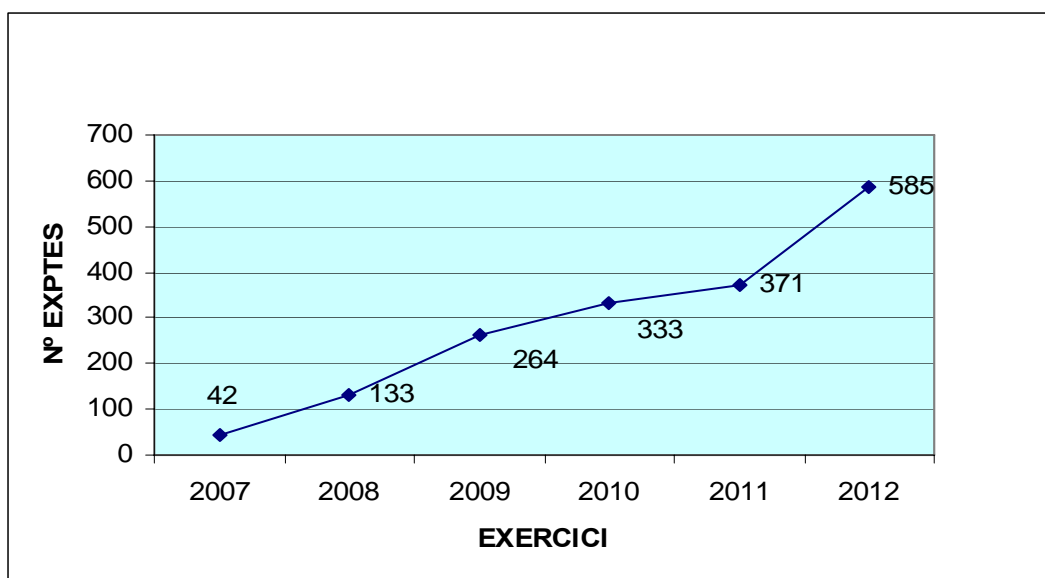


3.- COMPARATIVA RECLAMACIONS PRESENTADES I RESOLTES

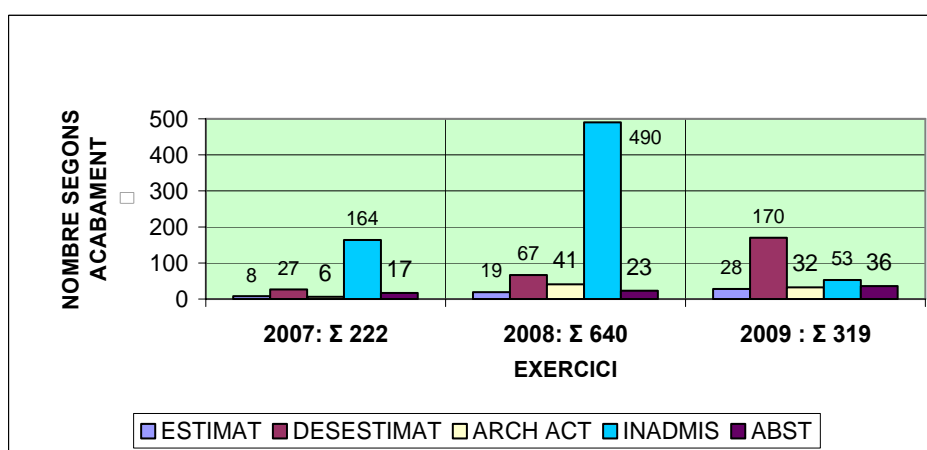


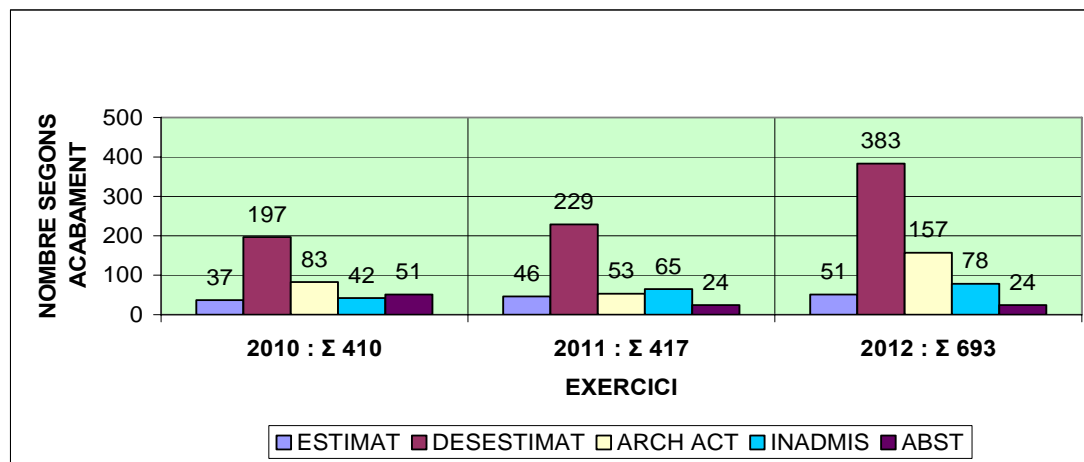


4.- PROCEDIMENTS TRAMITATS AMB TRAMESA PRÈVIA DE L'EXPEDIENT ADMINISTRATIU



5.- DETALL DE LES RESOLUCIONS SEGONS EL SENTIT D'ESTES





Dels anteriors quadres comparatius podem extraure les següents conclusions bàsiques:

1a. En termes globals, el nombre de reclamacions formulades és molt variable com es veu en la gràfica 1, de manera que oferix una notable dispersió sobre la mitjana aritmètica, 527, que es representa amb la línia de color taronja. D'altra banda, i suposant que les actuacions municipals revisables en esta via de recurs l'aplicació dels tributs municipals i la gestió recaptatòria en període executiu de qualsevol ingrés, tributari o no, no patixen alts i baixos de la magnitud de les desviacions reflectides en la gràfica, sinó que mantenen una certa constant (pròpia de la tramitació massiva d'actuacions i procediments tributaris, en la qual predominen els cicles de treball de periodicitat anual), podem concloure que l'evolució de les reclamacions en el període considerat no obeïx a una relació directa amb les dites actuacions, sinó bàsicament a altres factors aliens a esta. Això sense perjuí de la constatació de les dos causes puntuals identificables que ja s'han comentat: la modificació de l'IAE, al 2009, i l'entrada en vigor, al 2008, dels nous valors cadastrals dels BICE.



2a. El nombre de resolucions adoptades (v. gràfica 2) ha seguit una senda clarament ascendent des de 2009 fins a 2012, any este últim en què, per l'impacte del gran volum de reclamacions que van tindre entrada al 2011, aconseguix la seua màxima quantia i, per això, la major desviació a l'alça sobre la mitjana anual.

3a. Si comparem les gràfiques 1 i 2, per mitjà de la superposició de les seues respectives corbes contínues, tal com es mostra en la gràfica 3, comprovem que l'evolució de les resolucions de cada exercici està en funció directa de les presentades durant els mesos precedents, tenint en compte que la corba de les resolucions (línia verda) segueix clarament el traçat, ascendent o descendent, que prèviament ha descrit la corba de les reclamacions (línia blava). Esta lògica vinculació es visualitza d'una forma especial en la corba ascendent de les reclamacions de 2011, que té la seua rèplica en la corba de les resolucions al 2011- 2012.

4a. D'altra banda, cal destacar que el nombre d'expedients enviats descriu en tots els anys del període una tendència ascendent, més marcada en els dos últims exercicis, i les conseqüències d'això ja s'han posat en relleu en el punt 4.4.1 d'esta memòria.

5a. Finalment, els diagrames de barres del punt 5 ens detallen el sentit de les resolucions adoptades en cada any, amb diferenciació entre resolucions estimatòries, desestimàries, d'arxivu d'actuacions, d'inadmissió i d'abstenció per manifesta incompetència. Des de 2009 fins a 2012 destaquen per damunt de la resta les resolucions desestimàries, que superen el 50% mentres que al 2007 i 2008 són majoritàries les d'inadmissió, que, no obstant això, en els anys posteriors descendixen notablement. Les estimatòries augmenten en nombres absoluts en cada



un dels exercicis, mentres que les d'arxivu d'actuacions i les d'abstenci6 tenen evolucions irregulars.

9.-DICTÀMENS EMESOS RESPECTE DE LES PROPOSTES DE MODIFICACIÓ D'ORDENANCES FISCALS

Les actuacions del Jurat Tributari en este àmbit han consistit en el dictamen dels següents Projectes d'Ordenances Fiscals:

1.- Projecte de modificaci6 de l'Ordenan7a Fiscal reguladora de la Taxa per la prestaci6 del servici d'Estadística Municipal.

2.- Projecte de modificaci6 de l'Ordenan7a Fiscal reguladora de l'Impost sobre Construccions, Instal·lacions i Obres.

3.- Projecte de modificaci6 de l'Ordenan7a Fiscal reguladora de la Taxa per la realitzaci6 d'Actuacions Singulares de Regulaci6 del Tràfic.

4.- Projecte de modificaci6 de l'Ordenan7a Fiscal reguladora de la Taxa per la prestaci6 del servici de Retirada de Vehicles de la via pública i subsegüent cust6dia d'estos.

5.- Projecte de modificaci6 de l'Ordenan7a Fiscal reguladora de la Taxa per la prestaci6 dels servicis d'Extinci6 d'Incendis, prevenci6 de ruïnes, socors, salvament i altres d'anàlegs.

6.- Projecte de modificaci6 de l'Ordenan7a Fiscal reguladora de la Taxa per la prestaci6 dels servicis relatius a les Actuacions Urbanístiques.



7.- Projecte de modificació de l'Ordenança Fiscal reguladora de la Taxa per prestació del servici de Celebració de Bodes civils.

8.- Projecte de modificació de l'Ordenança Fiscal reguladora de la Taxa per les Ensenyances Oficials impartides en el Conservatori Municipal de Música "José Iturbi".

9.- Projecte de modificació de l'Ordenança Fiscal reguladora de la Taxa pels servicis motivats per Espectacles Pirotècnics.

10.- Projecte de modificació de l'Ordenança Fiscal reguladora de les Taxes per l'ocupació de terrenys d'ús públic per Taules i Cadires amb finalitat lucrativa.

11.- Projecte de modificació de l'Ordenança Fiscal reguladora de les Taxes per Entrada de Vehicles a través de les voreres i reserves de via pública per a aparcament exclusiu, càrrega i descàrrega de mercaderies de qualsevol classe.

12.- Projecte de modificació de l'Ordenança Fiscal reguladora de les Taxes per Instal·lació de Quioscos en la via pública.

13.- Projecte de modificació de l'Ordenança Fiscal reguladora de les Taxes aplicables en Mercats Extraordinaris, Mercats ambulants, rastres i qualsevol altre tipus de venda no sedentària en la ciutat de València.

14.- Projecte de modificació de l'Ordenança Fiscal reguladora de la Taxa per prestació del servici de Mercats.

15.- Projecte de modificació de l'Ordenança Fiscal reguladora de la Taxa pels servicis de Clavegueram, col·lectors i estacions de bombament.



16.- Projecte de modificació de l'Ordenança Fiscal reguladora de la Taxa per la Reproducció de Documents i Llibres de Biblioteques, Arxius Històrics i Hemeroteques.

17.- Projecte de modificació de l'Ordenança Fiscal reguladora de les Taxes per utilització privativa o aprofitament especial de béns de domini públic municipal amb mercaderies, materials de construcció, llocs de venda, espectacles o altres instal·lacions anàlogues.

18.- Projecte de modificació de l'Ordenança reguladora de la Taxa per prestació dels servicis de Sanitat.

19.- Projecte de modificació de l'Ordenança Fiscal reguladora de la Taxa per la prestació dels servicis administratius en proves i expedients de selecció de personal.

20.- Projecte de modificació de l'Ordenança Fiscal reguladora de la Taxa pel Depòsit de Mobles i altres objectes en els magatzems municipals.

21.- Projecte de modificació de l'Ordenança Fiscal reguladora de les Taxes per Estacionament de Vehicles en la via pública.

22.- Projecte de modificació de l'Ordenança Fiscal reguladora de la Taxa per prestació de servicis en Centre Residencial Municipal per a persones amb discapacitat intel·lectual.

23.- Projecte de modificació de l'Ordenança Fiscal reguladora de les Taxes per obertura de Sondatges i Rases en terreny d'ús públic i qualsevol remoció de paviment o voreres en la via pública.

24.- Projecte de modificació de l'Ordenança Fiscal reguladora de la Taxa per utilització privativa o aprofitaments especials constituïts en el sòl, vol i subsòl de terrenys d'ús públic municipal.



25.- Projecte de modificació de l'Ordenança Fiscal reguladora de les Taxes per ús privatiu o aprofitament especial d'instal·lacions i edificis municipals.

26.- Projecte de modificació de l'Ordenança Fiscal reguladora de les Taxes per instal·lació d'Anuncis ocupant terrenys d'ús públic local.

27.- Projecte de modificació de l'Ordenança Fiscal reguladora de les Contribucions Especials del servici d'extinció d'incendis per a l'exercici 2012.

28.- Projecte d'Imposició i Ordenança Fiscal reguladora de la Taxa per Expedició de Documents Administratius.

29.- Projecte de modificació de l'Ordenança Fiscal reguladora de la Taxa per prestació del servici de Cementeris municipals, conducció de cadàvers i altres servicis funeraris de caràcter municipal.

30.- Projecte de modificació de l'Ordenança Fiscal reguladora de l'Impost sobre Vehicles de Tracció Mecànica.

31.- Projecte de modificació de l'Ordenança Fiscal General.

En cap dels dictàmens s'ha formulat cap inconvenient de legalitat respecte del contingut de les propostes de modificació de la respectiva ordenança fiscal.

10.- ESTUDIS I PROPOSTES EN MATÈRIA TRIBUTÀRIA

De conformitat amb el que s'ha previst per l'art. 1-4 RJT, en el cas de ser requerits pel Ple, l'alcalde, la Junta de Govern Local o el titular de l'Àrea d'Hisenda, el Jurat Tributari elaborarà els estudis i propostes en matèria tributària que li siguen sol·licitats. Al no haver-se sol·licitat



formalment l'any 2012 estudi o cap proposta, no s'ha procedit a elaborar-los. Això sense perjudi de la col·laboració prestada als departaments integrats en l'Àrea d'Hisenda, o al mateix titular d'esta, quan ha sigut sol·licitada.

11.- OBSERVACIONS I SUGGERIMENTS.

En este apartat el Jurat Tributari ha d'exposar les observacions que resulten de l'exercici de les seues funcions i realitzar els suggeriments que considere oportunes. En la present Memòria de l'exercici 2012, ha d'assenyalar-se que la constatació de l'increment del nombre de expedients administratius que han de confeccionar les diverses unitats administratives, fa més necessària la plena implantació en este àmbit dels expedients electrònics, segons el que preveu el pla de posada en marxa de l'administració electrònica municipal (PIAE).

Finalment, s'ha constatat que els pronunciaments judicials més recents relatius a la validesa de les notificacions administratives, exigixen amb creixent rigor l'observança de tots els requisits que conformen el règim jurídic de la pràctica d'estes, de manera que l'administració només queda legalment habilitada per a la posterior notificació edictal, tenint en compte el caràcter excepcional d'esta, quan s'acredita el compliment dels dits requisits. Per això, se suggerix extremar la diligència en la mesura que siga possible, especialment en els casos en què el destinatari és desconegut en el domicili en què s'intenta la notificació personal.

València, 14 de març de 2013

EL PRESIDENT

Salvador Bueno Mora



ANNEX

REDACCIÓ DONADA ALS ARTICLES MODIFICATS DEL REGLAMENT ORGÀNIC DEL JURAT TRIBUTARI MUNICIPAL

A) *Article 11. Convocatòries i sessions. Vots particulars.*

1.- Per a la vàlida constitució del Ple del Jurat Tributari, a l'efecte de la celebració de sessions, deliberacions i adopció d'acords, serà necessària l'assistència del president i del secretari, o si és el cas, dels que els substituïsquen, i la de la meitat, almenys, del seus vocals.

Resta de l'article: sense modificacions.

B) *Article 19. Actes recurribles davant del Jurat Tributari.*

Es podrà formular reclamació economicoadministrativa contra els següents actes dictats per òrgans de l'Ajuntament de València i de les entitats de dret públic dependents d'este:

- a) Els actes de gestió, inspecció i recaptació dels tributs municipals i els d'imposició de sancions tributàries.*
- b) Els actes de gestió recaptatòria dels restants ingressos de dret públic.*
- c) Els actes que resolguen els procediments de devolució d'ingressos de dret públic, tant tributaris com no tributaris.*
- d) Els actes que resolguen procediments de rectificació d'errors materials, aritmètics o de fet en matèria de tributs locals.*
- e) Els actes que resolguen els recursos de reposició que hagen sigut formulats en relació amb els actes enumerats en els apartats anteriors.*

De la mateixa manera, seran reclamables, amb compliment previ dels requisits i en la forma que es determine, les actuacions o omissions derivades de les relacions entre el/la substitut/a i e/lal contribuent.



C) Article 42. Informes.

El Jurat Tributari, una vegada formulades les al·legacions, les trametrà, si ho considera necessari per a la resolució de la reclamació, a la unitat administrativa encarregada de la tramitació de l'expedient que va culminar en l'acte impugnat perquè la dita dependència informe motivadament sobre les al·legacions. Si l'informe és desfavorable a la petició del/de la reclamant la Unitat Administrativa haurà de demanar el parer de l'Assessoria Jurídica Municipal i acompanyar al seu informe la conformitat de l'Assessoria, o l'informe discrepant d'esta.

Resta de l'article: sense modificacions.

D) Article 51. Iniciació.

3.- El Jurat Tributari, una vegada iniciada la reclamació, la trametrà, si ho considera necessari per a la resolució de la reclamació, a la unitat administrativa encarregada de la tramitació de l'expedient que va culminar en l'acte impugnat perquè la dita dependència informe motivadament sobre les al·legacions. Si l'informe és desfavorable a la petició del/de la reclamant la Unitat Administrativa haurà de demanar el parer de l'Assessoria Jurídica Municipal i acompanyar al seu informe la conformitat de l'Assessoria, o l'informe discrepant d'esta.

Resta de l'article: sense modificacions.



E) *Article 57. Execució de les resolucions pels òrgans administratius.*

2.- Si algun organisme, centre o dependència ha de rectificar l'acte impugnat com a conseqüència de la resolució del Jurat Tributari ho farà i notificarà dins del termini d'un mes, des que la dita resolució tinga entrada en el servici o òrgan competent per a la seua execució, de manera que s'ajustarà exactament als termes de la resolució. Els actes d'execució no formaran part del procediment de gestió, inspecció o recaptació en què tinga el seu origen.

Resta de l'article: sense modificacions.
