



AJUNTAMENT DE VALÈNCIA
SERVICI DE BENESTAR SOCIAL I INTEGRACIÓ

Estudio del barrio de La Raïosa

Junio 2015



Secció d'Estudis, Planificació i Formació
Con la col·laboració de Andrés Marco Pérez (alumno en prácticas del Grado de Sociología de la Universidad de Valencia)



ÍNDICE

	<u>Página</u>
1. Entorno geográfico del barrio de la Raiosa.....	3
2. Antecedentes históricos.....	5
3. La Raiosa en la actualidad.....	7
4. Datos sobre la población y el barrio.....	13
5. Recursos públicos y privados.....	22
5.1. Recursos educativos.....	22
5.2. Recursos sanitarios.....	22
5.3. Otros recursos sociales.....	23
5.4. Transporte público.....	25
6. Centro Municipal de Servicios Sociales	26
7. Otras miradas.....	34
7.1 Asociación de Vecinos Parque Central	34
7.2 Prensa escrita.....	35
8 Conclusiones.....	36
9 Bibliografía.....	38

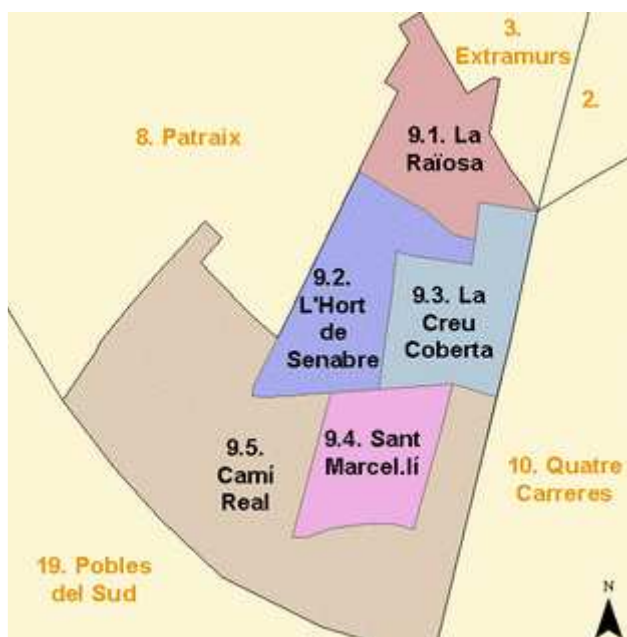


1. ENTORNO GEOGRÁFICO DEL BARRIO DE LA RAÏOSA

El barrio de La Raïosa forma parte del distrito municipal (número 9) de Jesús, junto a los barrios de L'Hort de Senabre, La Creu Coberta, Sant Marcel·lí y Camí Reial. Jesús limita con los distritos de Extramuros al norte, Pobles del Sud al sur, Patraix al oeste y Quatre Carrers al este.

El distrito de Jesús tiene una extensión total de 298,5 hectáreas. Según datos de 2014 tiene una población de 52.019 habitantes y tiene una densidad de población de 174,3 hab /ha.

PLANO 1. DISTRITO JESÚS POR BARRIOS



Fuente: Oficina de Estadística. Ayuntamiento de Valencia.

Por su parte, el barrio de La Raïosa tiene una extensión de 37,5 hectáreas y una densidad de población de 402,9 hab/ha., bastante superior a la densidad del distrito (174,3) y muy superior a la de la ciudad (79,7).

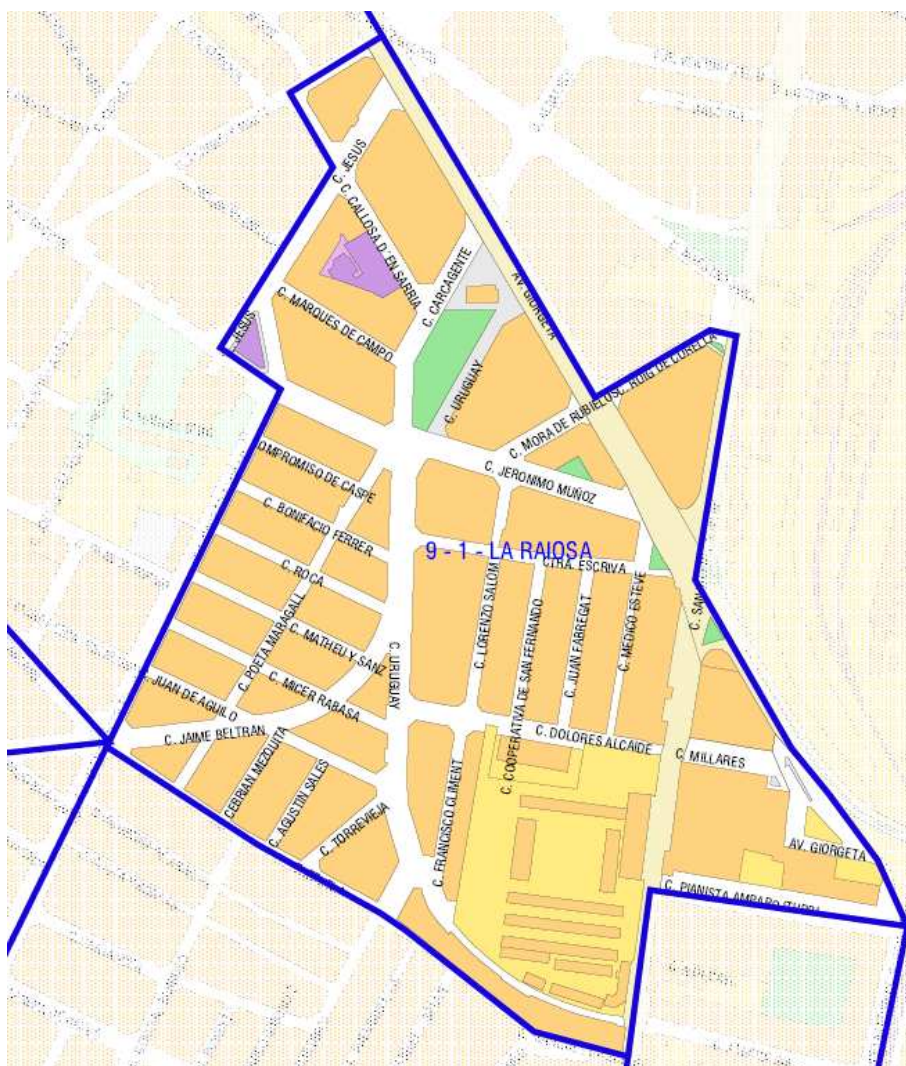
El barrio de La Raïosa se encuentra en el sur de la ciudad, cerca de las vías del tren, que pretenden ser modificadas por el proyecto del Parque Central, lo que supondría el



soterramiento de las vías y la creación de zonas verdes en el lugar que ahora ocupan éstas, con el consecuente derribo del famoso puente de Giorgeta.

El barrio está atravesado por una de las calles más grande de la ciudad, la calle San Vicente, antigua Carretera Real de Madrid, que se inicia en la Cruz Cubierta, hasta la plaza del ayuntamiento. Al norte limita con la avenida Giorgeta, muy transitada dado que es la forma más rápida de pasar a un lado y otro el puente que lleva el mismo nombre y que cubre las actuales vías ferroviarias. La frontera por el lado oeste viene determinada por el mercado de Jesús, establecimiento muy conocido en la ciudad.

PLANO 2. EL BARRIO DE LA RAÏOSA



Fuente: Ayuntamiento de Valencia



2. ANTECEDENTES HISTÓRICOS

El origen del nombre del barrio parece estar en la denominación de uno de los ocho ramales de la acequia de Favara: *Braç de Rajosa*. Esta acequia es una de las más bajas de las que discurren por la marginal derecha del antiguo cauce del Turia y una de las que más han sufrido variaciones en su trazado en época contemporánea debido a la construcción en los años 60 del siglo XX del nuevo cauce del Turia. Otros ramales de la acequia fueron: de Sant Jeromí, de Jesús, de Les Monges, de Gabia, Nou, D'Estadella y De San Jordi¹.

A partir de los años 60 la ciudad sufre grandes transformaciones morfológicas en el contexto del proceso de expansión seguido por la ciudad. También el barrio de La Raïosa presentó grandes cambios.

Las barracas y alquerías que en ese territorio se encontraban y en las que se cultivaban moreras para la producción de seda dieron paso a barrios de gente trabajadora y a industrias que forjaron buena parte de la historia de Valencia como Cervezas El Turia o Macosa.

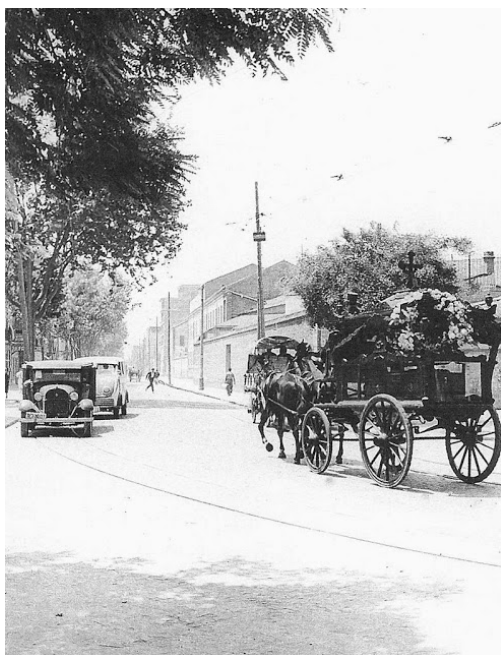


FOTO 1 (AÑO 1941)

Avenida de Gaspar Aguilar desde la Plaza de Jesús. 1941.
Foto subida al foro Remember Valencia, entrada 24282.

¹ Fte.: Revisión simplificada del Plan General de Valencia. Catálogo de Bienes y Espacios Protegidos de Naturaleza Rural. 2013. Ayuntamiento de Valencia.



FOTO 2 (1930)

Plaza de Jesús, la iglesia de Santa María de Jesús, el mercado a la izquierda, 1930 c.a.
Archivo: José Huguet.



FOTO 3 (AÑO 1970)

Calle de Jaime Beltrán en su confluencia con la calle de Gaspar Aguilar, década de los años 70.
La valencia desaparecida: 1970, Jesús, La Raiosa



FOTO 4 (AÑO 1980)

Estación y playa de vías de Jesús en los años 80. Calles Carcagente y Uruguay.
Fotografía de Werner Hardewier. 1980

3. LA RAÏOSA EN LA ACTUALIDAD

En la actualidad la población del barrio de La Raïosa está principalmente atenta a cómo avanzan las obras del nuevo Parque Central dado que puede revitalizar la zona y mejorar el barrio.

La construcción del Parque Central es el tema más actual desde hace ya bastantes años, y por fin después de distintos proyectos, años de negociaciones y una larga espera por parte de la población valenciana, en el mes de Mayo de 2015 se ha puesto en marcha la construcción de la primera fase del parque en la parte norte de las vías, es decir, la recayente al barrio de Ruzafa.

La importancia de este gran parque, se debe a que la construcción de este modificará la estructura del barrio, y el distrito de Jesús en general, dado que una de las modificaciones será la desaparición del puente de Giorgeta, lo cual facilitará el paso de personas de barrios como el de Ruzafa a esta parte de la ciudad. También se eliminarán todas esas vías que imposibilitan el paso peatonal por el cual se tuvo que construir un puente que cruzara al otro lado, para acortar así el tiempo de ir de un lado a otro a pie. A la vez que se construya el parque, la zona se revitalizará en cuanto a comercios, dado que se espera que los alrededores del parque abastezcan los nuevos servicios y las



nuevas y nuevos visitantes A continuación se adjunta una pequeña referencia de este importante proyecto.

Descripción del proyecto



Fte.: <http://www.skyscrapercity.com/> (consulta 12/05/2015)

“El Parque Central de Valencia constituye una de las últimas piezas urbanas de envergadura e importantes que falta por desarrollar de la ciudad. Esta zona se caracteriza: por su tamaño; por su centralidad, al estar situada prácticamente en el centro de la ciudad; por su localización junto al mayor nudo de comunicaciones del área metropolitana de Valencia, adyacente a algunos de los monumentos y bienes de interés histórico, artístico y cultural más importantes de la ciudad como son la Estación del Norte, las Grandes Vías o el Ensanche; y la oportunidad de resolver importantes problemas en cuanto a déficits de equipamientos, segregación física y social y deficiencias en la movilidad y accesibilidad entre algunos barrios”..

Estas características brindan la ocasión de efectuar una de las operaciones de intervención urbana más importantes que pueden efectuarse en Europa en estos momentos. En desarrollo del planeamiento urbanístico se ejecutarán las obras de



urbanización del ámbito de la Actuación Parque Central que vienen definidas a través de un proyecto de urbanización de cuya redacción está encargada la Sociedad.”

Fte.: <http://www.valenciaparquecentral.es> 12/05/2015



Fte.: <http://www.skyscrapercity.com/> (consulta 12/05/2015)

Por otro lado se observa cómo una importante vía atraviesa el barrio de forma diagonal, desde el final de la calle Jesús hasta el puente de Giorgeta. La mitad que corresponde a la avenida del mismo nombre es una zona donde hay una gran afluencia de personas durante el día, con algunos puntos de atracción específicos:

El primer punto es la Jefatura Provincial de Tráfico, lugar en el que se realizan los trámites relacionados con el tráfico, como pueden ser la renovación de carnets de conducir, petición de permisos, etc. Este emplazamiento tiene a su alrededor numerosos establecimientos comerciales dirigidos a la gestión de trámites relacionados con él. Una peculiaridad de esta zona es la presencia en la calle de algunas trabajadoras de estos centros, a veces también de hombres cerca de la entrada al edificio de la DG de Tráfico, ofreciendo servicios relacionados.

El segundo punto de atracción de población que encontramos en el barrio, es el Hospital Virgen del Consuelo, de titularidad privada, al cual llegan numerosas personas como pacientes o visitantes. Alrededor del hospital se concentran también, como hemos visto



en la referencia anterior, numerosos establecimientos relacionados con él: las consultas externas del propio hospital y otras independientes, clínicas de rehabilitación, un aparcamiento de Ambulancias y un aparcamiento subterráneo utilizado mayormente por las personas que visitan el hospital.

Por último, el barrio también cuenta con un punto comercial importante, uno de los mercados municipales de la ciudad, el Mercado de Jesús-Patraix. Es un lugar que también concentra muchas personas que acuden al mercado a realizar sus compras de alimentación y, los sábados, al adyacente mercado extraordinario de Jesús que se extiende desde ese mercado a lo largo de la calle Nicolás Factor, ya fuera de los límites del barrio.

Por otra parte, el barrio cuenta con un parque, situado entre las calles Uruguay y Carcagente. Al principio del mismo se sitúa la Biblioteca Municipal Germana de Foix. Otra zona verde cercana más pequeña, aunque fuera ya de los límites administrativos del barrio, es la adyacente a la Iglesia Parroquial Santa María de Jesús, situada entre las calles Nicolás Factor y Gaspar Aguilar, muy frecuentada por familias del barrio La Raïosa por su cercanía.

Uno de los problemas que existe en la actualidad es el del estacionamiento, muy limitado en la zona por existir muchas fincas sin aparcamiento propio. Para paliar este problema se ha construido un aparcamiento en la calle Uruguay.

La parte sur del barrio que se sitúa en el margen izquierdo de la calle Jerónimo Muñoz, tiene unas características diferentes. Frente a la afluencia de personas que hemos comentado en la zona norte, en esta zona lo característico es la falta de ella, las calles estrechas, construcciones más antiguas...; lo más característico que se puede observar en ellas es una importante cantidad de bajos comerciales cerrados. Los bajos abiertos se limitan a bares, también éstos pequeños y de condiciones precarias.

Se podría decir que la mayor concentración de gente que se produce es por el paso de coches que trae una calle tan grande y transitada como es la de San Vicente, antigua Carretera Real de Madrid.



Las casas que allí se encuentran son de diversa índole, desde pequeñas casas antiguas, a edificios que cuentan con muchos años y otros de nueva construcción, mezclándose los unos con los otros, generando así una diversidad de viviendas. A continuación mostramos unas fotos actuales de las zonas más amplias del barrio.



FOTO 5: (AÑO 2013) Calle Gaspar Aguilar

La valencia desaparecida: 2013, Jesús, La Raiosa



FOTO 6 (2013) Mercado de Jesús, al fondo la Iglesia Parroquial Sta. María de Jesús.

La valencia desaparecida: 2013, Jesús, La Raiosa



FOTO 7 (AÑO 2012) Avda. Gaspar Aguilar esquina C/Jaime Beltrán.

La valencia desaparecida: 2012, Jesús, La Raiosa



FOTO 8 (2015) Parque de la C/Uruguay.

La valencia desaparecida: 2015, Jesús, La Raiosa

4. DATOS SOBRE LA POBLACIÓN Y EL BARRIO

A continuación describimos y analizamos los principales datos socioeconómicos del barrio de La Raïosa, en relación con los del distrito de Jesús y la ciudad de Valencia. Los datos que se presentan han sido proporcionados por la Oficina Estadística Municipal.

TABLA 1. Evolución de la población 1981-2014

	Barrio La Raïosa		Distrito de Jesús		Ciudad de Valencia	
	Habitantes	Variación	Habitantes	Variación	Habitantes	Variación
1981	14.884		44.955		746.677	
1986	13.580	-8,76	47.104	4,78	729.419	-2,31
1991	14.532	7,01	51.183	8,66	752.909	3,22
1996	13.696	-5,75	50.129	-2,06	746.683	-0,83
2012	15.402	12,46	52.879	5,49	799.188	7,03
2013	15.224	-1,16	52.395	-0,92	794.228	-0,62
2014	15.127	-0,64	52.019	-0,72	787.301	-0,87
Variación 81/14	1,6 %		15,7 %		5,4 %	

Fte.: Oficina de Estadística. Ayuntamiento de Valencia.

En el año 2014 el barrio de La Raïosa cuenta con 15.127 habitantes, el 22,5 % de la población total del distrito y el 1,9 % del total de habitantes de la ciudad de Valencia. Entre los años 1981 y 2013 se ha producido en el barrio un pequeño incremento de población, un crecimiento del 1,6 %, fundamentalmente importante al principio de las décadas de los noventa y del segundo lustro del 2000. Estos datos contrastan con los del distrito; entre 1981 y 2014 de Jesús con un mayor aumento, concretamente un 15,7 % de población, y con los de la ciudad de Valencia que ha sufrido un aumento de población, un 5.4 %.

Por tanto, podemos decir que el barrio de La Raïosa ha mantenido estable la afluencia de población desde los años 80 hasta la actualidad, aunque es visible un descenso en los últimos años del que puede deducirse una cierta tendencia a valorar en los próximos



años, producto de la pérdida de población por envejecimiento y menor afluencia de personas migrantes.

TABLA 2. Población por grupos de edad y sexo 2014

La Raïosa						
	Hombres	%	Mujeres	%	Total	%
0 - 15 años	1.060	51,9	983	48,1	2.043	13,5
16 - 64 años	4.956	50,2	4.915	49,8	9.871	65,3
65 y más	1.244	38,7	1.969	61,3	3.213	21,2
Total	7.260	48,0	7.867	52,0	15.127	100,0

Ciudad de Valencia						
	Hombres	%	Mujeres	%	Total	%
0 - 15 años	3.674	51,1	3.517	48,9	7.191	13,8
16 - 64 años	17.761	50,6	17.315	49,4	35.076	67,4
65 y más	3.999	41,0	5.753	59,0	9.752	18,7
Total	25.434	48,9	26.585	51,1	52.019	100,0

Fte. Oficina de Estadística. Ayuntamiento de Valencia. Elaboración propia

Estas tablas muestran la estructura de la población por grupos de edad y sexo de la ciudad de Valencia y el barrio de La Raïosa. La división de la población por grupos de edad resulta representativa puesto que nos da información por un lado de la población activa (16-64 años) y por otro de los segmentos de población inactiva (0-15 años y 65 años y más).

Como se observa en la primera tabla, en el barrio de La Raïosa la primera cohorte de edad, de 0 a 15 años, representa el 13,5 % del total de la población, dato muy similar aunque algo inferior al de la ciudad de Valencia, que cuenta con un 13,8 %. En cuanto a la distribución por sexos, el porcentaje de hombres es superior al de mujeres dentro de esta cohorte de edad, en porcentajes similares.



En cuanto a la cohorte de 16-64 años, el porcentaje total de población es similar, 65,3 % en La Raiosa y un 67,4 % en Valencia.

Por ultimo, en el grupo de 65 o más años, el porcentaje total es mayor en el barrio de La Raiosa que en Valencia, por compensación con el anterior grupo de edad. En cuanto a sexos, el porcentaje de mujeres es superior al de hombres tanto en La Raiosa (52 % frente al 48 %) como en Valencia (51,1 % frente al 48,9 %), lo cual es un reflejo de la tendencia general de una mayor esperanza de vida de las mujeres en las sociedades avanzadas.

Dado que en el barrio de La Raiosa hay un porcentaje algo inferior de población entre 0 y 15 años que en la ciudad de Valencia, y que su porcentaje de población de 65 a más años es algo mayor, podemos decir que el barrio se caracteriza por tener una población ligeramente más envejecida que el conjunto de la ciudad.

TABLA 3. Población según lugar de nacimiento 2014

	La Raiosa	%	Valencia	%
Valencia	7.566	50,02	430.363	54,66
Resto de L'Horta	376	2,49	21.095	2,68
Resta de la Comunitat	1.340	8,86	61.756	7,84
Resta del Estado	2.626	17,36	147.487	18,73
Extranjero	3.219	21,28	126.600	16,08
TOTAL	15.127	100,00	787.301	100,00

Fte: Oficina de Estadística. Ayuntamiento de Valencia. Elaboración propia

En el año 2014 el barrio de La Raiosa cuenta con 15.127 habitantes, el 22,5 % de la población total del distrito y el 1,9 % del total de habitantes de la ciudad de Valencia.

Entre los años 1981 y 2013 se ha producido en el barrio un pequeño incremento de población, un crecimiento del 1,6 %, fundamentalmente importante al principio de las décadas de los noventa y del segundo lustro del 2000. Estos datos contrastan con los del distrito; entre 1981 y 2014 de Jesús con un mayor aumento, concretamente un 15,7 % de población, y con los de la ciudad de Valencia que ha sufrido un aumento de población, un 5.4 %.



Por tanto, podemos decir que el barrio de La Raïosa ha mantenido estable la afluencia de población desde los años 80 hasta la actualidad, aunque es visible un descenso en los últimos años del que puede deducirse una cierta tendencia a valorar en los próximos años, producto de la pérdida de población por envejecimiento y menor afluencia de personas migrantes.

TABLA 4. Población extranjera según sexo y nacionalidad por continentes- 2014

	La Raïosa						Valencia	
	TOTAL	%	Hombres	%	Mujer	%	Total	%
UE (28)	512	20,53	247	48,2	265	51,8	29.188	30,17
Resto de Europa	84	3,37	32	38,1	52	61,9	4.710	4,87
África	311	12,47	233	74,9	78	25,1	13.041	13,48
America del Norte	19	0,76	9	47,4	10	52,6	1.053	1,09
América Central	134	5,37	46	34,3	88	65,7	3.721	3,85
América del Sur	907	36,37	412	45,4	495	54,6	30.485	31,51
Asia, Oceanía y otros	527	21,13	384	72,9	143	27,1	14.536	15,03
TOTAL	2.494	100,00	1.363	54,7	1.131	45,3	96.734	100,00
% respecto al total	16,5%						12,3%	

Fte. Oficina de Estadística. Ayuntamiento de Valencia. Elaboración propia

La proporción de personas extranjeras del barrio que nos ocupa es sensiblemente mayor que la de la ciudad, más de cuatro puntos. La diferencia con la tabla anterior nos aporta el dato de las personas extranjeras nacionalizadas, casi 800, un número importante.

En cuanto al origen de la población extranjera del barrio, tal y como podemos ver en la tabla, la mayor parte proviene de America del Sur, un 36,3 % del total. También destacan los porcentajes de personas procedentes de países del resto de la Unión Europea y de Asia, Oceanía y otros, un 20,5 % y 21,3 % respectivamente.

En este sentido, La Raïosa sigue la misma tendencia que la ciudad de Valencia y la población procede mayoritariamente de América del Sur, aunque en proporción mayor que en la ciudad. Esto mismo sucede con la procedencia de Asia, Oceanía y otros. Sin embargo, en ambos orígenes las proporciones del barrio superan las de la ciudad

En cuanto a la diferencias entre hombres y mujeres, es notable que en el barrio de La Raïosa, las personas procedentes de America del Sur son mayormente mujeres (54,6 % frente al 45,4 % de hombres). Esta distribución por sexos cambia en el caso de las



personas procedentes de Asia, Oceanía y otros, donde el porcentaje de hombres es superior al de mujeres (54,7 % y 45,3 %).

TABLA 5. Numero de hojas y personas. 2014

	LA RAIOSA	VALENCIA
total hojas	6.448	324.289
total personas	15.127	787.301
hojas familiares	6.446	324.003
personas en hojas familiares	15.110	783.357
media de personas en hojas familiares	2,34	2,42
hojas colectivas	2	286
personas en hojas colectivas	17	3.944

Fte. Oficina de Estadística. Ayuntamiento de Valencia. Elaboración propia

Asimilamos el concepto “hojas padronales” con el de hogares, ya que recoge información de las personas empadronadas en el mismo domicilio. Esta tabla muestra que la media de personas en hojas familiares en el barrio de La Raïosa es ligeramente inferior a la de Valencia. Existen 6.448 hojas familiares que recogen a 15.127 personas. En cuanto a las hojas colectivas (residencias, pisos tutelados...), en el barrio de La Raïosa solo hay una, compuesta por 17 personas.

TABLA 6. Hojas familiares según número de personas

	LA RAIOSA		VALENCIA	
	hojas familiares	%	Hojas familiares	%
1 persona	2.183	33,87	104.813	32,35
2 personas	1.827	28,34	87.173	26,90
3 personas	1.220	18,93	62.434	19,27
4 personas	845	13,11	47.865	14,77
5 personas	215	3,34	13.420	4,14
6 personas	80	1,24	4.500	1,39
7 o más personas	76	1,18	3.798	1,17
TOTAL	6.446	100,00	324.003	100,00

Fte. Oficina de Estadística. Ayuntamiento de Valencia. Elaboración propia

Respecto al número de personas de las hojas familiares, los datos son muy parecidos en el barrio de La Raïosa y en Valencia. Las mayoritarias son las formadas por una sola persona, que ascienden a más del 33 %. Este tipo de hojas puede recoger una pluralidad



de situaciones familiares: personas mayores que viven solas, personas jóvenes emancipadas que por voluntad propia deciden vivir solas, personas separadas o divorciadas, etc.

En cuanto a las hojas familiares formadas por 2 ó 3 personas el porcentaje es muy similar tanto en La Raïosa como en Valencia, siendo este último sensiblemente superior. Sin embargo, el porcentaje de hogares con 4 personas, es aún más superior en el resto de Valencia con respecto al barrio, un 14,77 % y 13,11 % respectivamente.

TABLA 7. Principales indicadores demográficos

	LA RAIOSA	JESUS	VALENCIA
Tasa bruta de natalidad	8	7	8,2
Tasa bruta de mortalidad	8,1	7,4	8,3
Tasa general de fecundidad	34,3	30,3	34,7
Relación de masculinidad	92,3	95,7	91,4
Edad media	43,8	42,9	42,8
Índice de envejecimiento	157,3	135,6	131,6
Índice de sobrevejecimiento	14,1	13,2	14,4
Índice demográfico de dependencia	53,2	48,3	52,5
Porcentaje población extranjera	16,5	12,8	12,3

Fte. Oficina de Estadística. Ayuntamiento de Valencia. Elaboración propia

En la tabla se presentan las principales tasas e índices de la situación demográfica del barrio, el distrito y la ciudad. Lo primero que llama la atención es que el distrito de Jesús tiene una menor natalidad y mortalidad que el barrio y Valencia, mientras que estos dos respectivamente tienen tasas parecidas. Al igual pasa con la tasa general de fecundidad donde el barrio y Valencia se asemejan, mientras que la tasa del distrito, en cambio es inferior.

Respecto al índice de envejecimiento, este es muy alto en la Raïosa, de (157,3 %), muy superior al del distrito de Jesús (135,6 %) y también al de Valencia (131,6). De nuevo



en el índice demográfico de dependencia, nos encontramos con tasa en el barrio y Valencia con una variación mínima, mientras que el distrito vuelve a mostrar una tasa inferior. El índice demográfico de dependencia refleja, la mayor carga que soporta la “población activa” en el barrio con respecto a la “población inactiva”.

Con estos datos, podemos decir que la población del barrio de La Raiosa es más mayor que la del conjunto del distrito y también de la ciudad.

Respecto al porcentaje de población extranjera en el barrio de La Raiosa es un 16,5 %, sensiblemente superior al del distrito (12,8 %) y un poco más mayor que el de la ciudad de Valencia (12,3 %). Como hemos dicho anteriormente La Raiosa, se caracteriza por ser un barrio con una relativa alta población extranjera. De hecho es el barrio con mayor porcentaje de personas extranjeras de todos los barrios del distrito de Jesús: L'Horta de Senabre (15,9 %), Creu Coberta (14,8 %), Sant Marcellí (13,9 %) y Camí Real (13,3).

TABLA 8. Viviendas según año de antigüedad 2013.

	LA RAIOSA	%	VALENCIA	%
<=1800	0	0,0%	339	0,1%
1800-1900	11	0,1%	6.552	1,6%
1901-20	26	0,3%	7.553	1,8%
1921-40	199	2,6%	22.418	5,5%
1941-60	863	11,1%	50.544	12,4%
1961-70	2.190	28,2%	94.614	23,1%
1971-80	1.688	21,7%	99.381	24,3%
1981-90	788	10,1%	41.102	10,0%
1991-00	670	8,6%	44.101	10,8%
2001-10	562	7,2%	40.065	9,8%
2011-12	256	3,3%	2.388	0,6%
TOTAL	7.767	100,0%	409.057	100,0%

Fte: Oficina de Estadística. Ayuntamiento de Valencia. Elaboración propia

Como se puede observar en la tabla, entre 1800 y 1900, solo había 11 viviendas construidas en el barrio, frente a las 6.552 que había en Valencia, de lo que podemos deducir que en el siglo XIX el barrio de La Raiosa todavía era una zona rural, sin integrar en la ciudad.

En las primeras décadas del siglo XX se construyeron unas 220 viviendas. A partir de 1941 comienza a haber un aumento considerable de viviendas edificadas, pero el boom edificativo se da entre las décadas de los 60 a los 80 con una edificación del 50 % del



total de las viviendas construidas. Dicho dato se equipara prácticamente con el de la ciudad de Valencia, esto se debe a que durante esas décadas Valencia vivió un proceso de crecimiento muy grande, más conocido como desarrollismo urbano e industrial, con un alto crecimiento económico, que tuvo como consecuencia un cambio drástico en su paisaje, en este caso en la construcción del parque de viviendas.

TABLA 9. Valores catastrales medios por vivienda

	LA RAIOSA	VALENCIA
Total de viviendas	7.767	408.718
Valor del suelo por vivienda	8.038,38	10.406,93
valor de la construcción por vivienda	15.682,36	16.280,67
Valor total por vivienda	23.722,15	26.653,64
Valor por m ²	250,16	271,06

Fte. Oficina de Estadística. Ayuntamiento de Valencia. Elaboración propia

Los indicadores catastrales nos muestran valores generales más bajos en el barrio de La Raïosa que en el conjunto de la ciudad en todos los indicadores. El valor por metro cuadrado de las viviendas de La Raïosa es inferior al de la ciudad; esta tendencia se da en todos los barrios periféricos de las ciudades, siendo especialmente sensible el valor del suelo y de la construcción.

Después de analizar todos los datos demográficos del barrio, a continuación serán analizados los datos del “Indicador de nivel de renta de los distritos y barrios de la ciudad de Valencia para el año 2001”. Se trata de un estudio realizado a partir de datos del Censo de 2001 de la ciudad, relativamente antiguos ya pero utilizables ya que nos permite observar la evolución con los censos anteriores y la comparación entre los distintos barrios de la ciudad. Aunque el censo más reciente se realizó en 2011, el cambio de metodología introducido provocó la interrupción de la serie, por lo que no contamos con datos más recientes.

El indicador de renta está compuesto por las siguientes variables:

- Proporción de población mayor de 24 años con estudios universitarios (MITSUP).



- Proporción de población mayor de 17 años con estudios únicamente de nivel primario (PRIMAR).
- Proporción de población activa en situación de paro (ATURAT).
- Proporción de turismos por cien habitantes (TURHAB).
- Proporción de turismos con más de 16 C.V. fiscales (TURI16).

TABLA 10. Variables del indicador de renta 2001

	MITSUP	PRIMAR	ATURAT	TURHAB	TURI16
VALENCIA	22,4	30,5	13,7	41,6	4,1
Distrito JESÚS	14,03	33,67	14,94	41,22	2,54
Barrio LA RAIOSA	20,46	31,52	14,78	40,52	2,98

Fuente: Oficina de Estadística. Ayuntamiento de Valencia. Elaboración propia

En esta tabla se encuentran las variables mencionadas para el barrio de La Raïosa, el distrito de Jesús y la ciudad de Valencia, de modo que es posible realizar una comparación entre ellos. Como vemos, la población mayor de 24 años con estudios universitarios en La Raïosa está por debajo de la de Valencia, mientras que el porcentaje de personas que tienen únicamente estudios primarios es muy similar en ambos casos. Respecto al impacto del desempleo en el barrio, el porcentaje de personas paradas en 2001 era el 14,7 %, muy similar al de la ciudad pero superándole en más de 1 punto porcentual. Lo mismo ocurre con los datos del distrito que incluso el paro es un poco más alto que el del barrio pero en mínima proporción.

Por último, el indicador sobre los turismos nos indica que la proporción de turismos por cada 100 habitantes en el barrio y en el distrito es inferior a la de la ciudad. Lo mismo ocurre con los turismos de más de 16 C.V. fiscales, los de mayor potencia.

TABLA 11. Indicador de renta del distrito y el barrio

	1981	1991	2001
Distrito JESÚS	-1,65 Medio	-2,03 Medio	-2,42 Medio-bajo
Barrio LA RAIOSA	0,56 Medio	-0,52 Medio	-1,32 Medio

Fte: Oficina de Estadística. Ayuntamiento de Valencia. Elaboración propia.



En esta tabla, podemos analizar la evolución del indicador de renta en el barrio y el distrito en el periodo que va desde 1981 a 2001.

Como vemos, La Raïosa tenía en 2001 un nivel de renta medio, con calificación positiva. Aunque su clasificación de barrio de nivel medio no varía en los tres años analizados, el nivel medio de renta sí lo hace; en 1991 alcanzó la cifra del -0,52 y en 2001 la más baja -1,32. Comparado con el nivel de renta de Jesús; el barrio de La Raïosa tiene un nivel de renta ligeramente superior al distrito.

5. RECURSOS PÚBLICOS Y PRIVADOS

5.1 Educación

CENTROS PÚBLICOS DE EDUCACIÓN INFANTIL Y PRIMARIA:

CEIP Santo Ángel de la Guarda

Domicilio: C/ San Vicente Mártir, 246

C.Postal: 46007 Población: Valencia

Teléfono: 963423452

IES (INSTITUTOS DE EDUCACIÓN SECUNDARIA):

Domicilio: C/ San Vicente Mártir, 246

C.Postal: 46007 Población: Valencia

Teléfono:

5.2 Sanidad

CENTRO DE SALUD DE VALENCIA PADRE JOFRE

(CENTRO DE REFERENCIA, fuera del barrio)

Dirección

C/ BEATO NICOLAS FACTOR , 1

46007 VALENCIA



Tel. del centro
961926460

CENTRO DE ESPECIALIDADES MONTEOLIVETE

(CENTRO DE REFERENCIA, fuera del barrio)

Dirección

ESCULTOR JOSE CAPUZ, 13
46006 VALENCIA, VALENCIA
Tel. del centro 963131503

HOSPITAL UNIVERSITARIO DOCTOR PESET

(CENTRO DE REFERENCIA, fuera del barrio)

Dirección

AVDA GASPAR AGUILAR , 90
46017 VALENCIA
Tfno. 961622300

5.3 Otros recursos sociales

ASOCIACIÓN BETEL COMUNIDAD VALENCIANA

C/ JUAN FABREGAT, 3
Teléfono: 963410433
46007 – Valencia

ASOCIACIÓN DE JUBILADOS Y PENSIONISTAS UDP. LA RAÏOSA

C TORREVIEJA, 1ac
Teléfono: 963774748
46007 - Valencia

CENTRO MUNICIPAL DE ACTIVIDADES PARA PERSONAS MAYORES GIORGETA.

AV GIORGETA, 18
Teléfono: 963416037
46007 - Valencia



**CEPAIM. CONSORCIO DE ENTIDADES PARA LA ACCIÓN INTEGRAL
CON MIGRANTES**

C/ JUAN FABREGAT, 5

Teléfono: 963925302

valencia@cepaim.org46007 - Valencia

**FESORD CV. FEDERACIÓN DE PERSONAS SORDAS DE LA COMUNIDAD
VALENCIANA CENTRO DE FORMACIÓN Y ATENCIÓN A PERSONAS
SORDAS CENTRO REFERENTE DE LENGUA DE SIGNOS DE LA
COMUNIDAD VALENCIANA**

C/ JERONIMO MUÑOZ, 30-32

Teléfono: 963852221

46007 - Valencia

GESTIÓN GERONTOLÓGICA NUEVO AMANECER S.L. (AMA)

AV GIORGETA, 14

Teléfono: 963803685

46007 - Valencia

**MUSOL. MUNICIPALISTAS POR LA SOLIDARIDAD Y EL
FORTALECIMIENTO INSTITUCIONAL**

PL JESUS, 5

Teléfono: 963817507

musol.proyectos@ono.com46007 - Valencia

VIVIENDA TUTELADA BONA GENT II

C/ CARCAGENTE, 4dup

Teléfono: 963447712

46007 - Valencia

 **5.4 Transporte público**



LINEAS EMT:

- Nº: 9, 10, 27, 64, 89, 90.
- Autobús Área Metropolitana: 180, 181.
- Autobús Nocturno: 6, 89, 90.

METRO:

- Joaquín Sorolla-Jesús
- La parada de Patraix se encuentra en el límite del barrio, sin pertenecer a este.

VALENBICI:

- Estación nº 193 C/ Uruguay – Carteros;
- Estación nº 195 C/ Giorgeta - Roig de Corella;
- Estación nº 196 C/ Jerónimo Muñoz - Gaspar Aguilar



6. CENTRO MUNICIPAL DE SERVICIOS SOCIALES

El ámbito de actuación del CMSS Sant Marcel·lí comprende ocho barrios de 3 distritos: La Raïosa, L'hort de Senabre, La Creu Roberta, Sant Marcelí y Camí Real (distrito de Jesús), Favara (distrito de Patraix) y Faitanar y La Torre (Distrito de Pobles del Sud) recogiendo en su conjunto, según datos de la Oficina de estadística a 61.150 en el año 2014, el 7,8% de la población de la ciudad.

El CMSS está situado en la calle Salvador Perles s/n, dentro del barrio de Sant Marcelí, el cual da nombre al centro.

Tabla 12.- Expedientes según barrio y CMSS

		Expedientes	
			% CMSS
Sant Marcel·lí	FAVARA	87	4,2
	LA RAÏOSA	489	23,6
	HORT DE SENABRE	407	19,7
	LA CREU COBERTA	301	14,5
	SANT MARCEL·LÍ	421	20,3
	CAMÍ REAL	69	3,3
	LA TORRE	290	14,0
	FAITANAR	5	,2
	Total CMSS	2.069	100,0

Fuente: Memorias del Servicio de Información, CMSS Sant Marcelí, 2014

Como se observa en la tabla, el 23,6 % de los expedientes o familias con las que trabajó el centro en 2014 (489 familias en total) corresponden al barrio de La Raïosa, el porcentaje más alto del total de los barrios que abarca el CMSS. Esto se explica porque es uno de los dos barrios más poblados de la zona de actuación del centro y con mayor densidad (La Raïosa con 15.127 habitantes y 402'9 hab/km de densidad; el segundo es L'Hort de Senabre con 17.147 habitantes y 402'2 hab/km de densidad)

Con un porcentaje parecido pero inferior encontramos en el tercer lugar al barrio de Sant Marcelí (9.905 habitantes y 299'8 hab/km de densidad) motivado esto por la cercanía al centro.



A partir de aquí, los datos que se ofrecen corresponden al conjunto de la zona de actuación del CMSS Sant Marcel·lí, no exclusivos del barrio objeto de este estudio, ya que no contamos con datos desagregados por barrio.

Tabla 13.- Usuarios/as. Pirámide

	NO CONSTA		HOMBRE		MUJER		Total	
		%		%		%		%
No consta	35	51,5	20	1,7	40	2,1	95	3,0
0-15	20	29,4	291	25,1	270	14,0	581	18,4
16-17	1	1,5	29	2,5	30	1,6	60	1,9
18-64	9	13,2	603	52,0	1058	55,0	1670	53,0
65-79	0	,0	86	7,4	194	10,1	280	8,9
80 i més	3	4,4	130	11,2	331	17,2	464	14,7
Total	68	100,0	1159	100,0	1923	100,0	3150	100,0
% sexo	2,2 %		36,8 %		61,0 %		100%	

Fuente: Memorias del servicio de Información CMSS, Sant Marcel·lí 2014

En cuanto a la distribución por edad y sexo de las personas usuarias del centro en el conjunto de sus barrios, 3.150 en total, se observa que si bien en la cohorte de 0 a 15 años se atiende a muchos más hombres que mujeres (25,1 % y 14,0 %), en las demás cohortes la proporción de mujeres siempre es mayor con respecto a la de los hombres. En general, la proporción de mujeres que son atendidas en los CMSS es significativamente mayor que la de hombres (61,0 % frente al 36,8 %); este es un rasgo típico de los servicios sociales, en los que las mujeres tienen mayor presencia por su papel tradicional de cuidadoras de la familia y en las edades más altas, por la mayor esperanza de vida de las mujeres.

Respecto a la edad, son las personas adultas (entre 18 y 64) las que mayor frecuencia de atención presentan (53,0 %), seguido de los/las menores de 18 años (20,3 %). El grupo de edad adulta es el más numeroso por lo tanto es comprensible que represente un porcentaje más alto.



Tabla 14.- Intervenciones según sector de referencia de la intervención

	Intervenciones	
	Número	%
FAMILIA	1.456	63,0
INFANCIA	72	3,1
JUVENTUD	26	1,1
MUJER	81	3,5
PERSONAS MAYORES	457	19,8
PERSONAS CON DISCAPACIDADES	64	2,8
PERSONAS RECLUSAS Y EX-RECLUSAS	2	,1
MINORIAS ETNICAS	19	,8
PERSONAS MARGINADAS SIN HOGAR Y TRANSEUNTES	3	,1
PERSONAS TOXICOMANAS	1	,0
PERSONAS REFUGIADAS Y ASILADAS	1	,0
EMIGRANTES	5	,2
COLECTIVOS EN SITUACIÓN DE NECESIDAD PROVOCADA RIESGOS CATASTROFE Y.EPIDEMIAS	1	,0
PERSONAS ENFERMAS PSIQUIATRICAS	5	,2
PERSONAS ENFERMAS TERMINALES	1	,0
OTROS GRUPOS EN SITUACION DE NECESIDAD	55	2,4
INMIGRANTES	61	2,6
Total	2.310	100,0

Fuente: Memorias del servicio de Información CMSS, Sant Marcellí 2014

En esta tabla aparecen las intervenciones según el sector de referencia de la intervención. Como vemos, el mayor número de intervenciones se encuentran en el amplio ámbito de las familias, lo que representa el 63 % del total (en ellas se encuentran las ayudas de comedor, las prestaciones de emergencia y otras que incumben a todo el núcleo familiar). Le siguen a distancia las intervenciones con personas mayores (19,8 %) y con mujer (3,5 %).



Tabla 15.- Intervenciones según tipo de valoración

		Intervenciones	%
Situación de necesidad relacionada con una adecuada información sobre el acceso a los recursos	INFORMACIÓN SOBRE LAS PRESTACIONES DE LOS SERVICIOS SOCIALES	722	30,8
	INFORMACIÓN SOBRE OTROS RECURSOS DE PROTECCIÓN SOCIAL	35	1,5
	INFORMACIÓN SOBRE RECURSOS DE PARTICIPACIÓN SOCIAL	4	,2
Situación de necesidad relacionada con una adecuada convivencia personal y familiar	DESAJUSTES CONVIVENCIALES	77	3,3
	ABANDONO DEL HOGAR	1	,0
	MALOS TRATOS	29	1,2
	LIMITACIÓN DE AUTONOMÍA PERSONAL	8	,3
	SOLEDAD/AISLAMIENTO	8	,3
Situación de necesidad relacionada con una adecuada integración social	DIFICULTADES PARA LA INSERCIÓN LABORAL	6	,3
	DIFICULTADES DE INSERCIÓN ESCOLAR	1	,0
	DIFICULTADES DE INSERCIÓN SOCIAL	8	,3
Situación de necesidad relacionada con la falta de medios para la subsistencia	CARENCIA DE MEDIOS PROPIOS PARA CUBRIR NECESIDADES BÁSICAS	1.444	61,6
	SITUACIONES DE NECESIDAD PROVOCADAS POR EMERGENCIAS SOCIALES	2	,1
Total		2.345	100,0

Fuente: Memorias del servicio de Información CMSS, Sant Marcellí 2014

Las intervenciones según la valoración profesional que se realiza por parte de las y los profesionales para el conjunto de la zona de actuación del CMSS Sant Marcellí, señalan claramente las intervenciones por carencia de medios propios para cubrir necesidades básicas (61,6 %); en este tipo de intervenciones están englobadas las ayudas económicas en general para cubrir necesidades de alimentación, suministros básicos, vivienda...



A estas situaciones sin duda ha contribuido el impacto de la crisis económica, que ha hecho que muchas familias necesiten acudir a los servicios sociales para cubrir sus necesidades de alimentación diarias y otros gastos de vivienda como se puede observar en la siguiente tabla.

También destacan las intervenciones de información sobre las prestaciones de servicios sociales (30,8 %) y en tercer lugar, aunque muy alejadas de las dos anteriores, las valoraciones sobre desajustes convivenciales (3,3 %).

Tabla 16.- Selección de recursos aplicados con más frecuencia

		Número	%
503011	Ayuda gastos necesidades básicas: manutención	424	17,2
503016	Ayuda gastos uso de vivienda habitual: luz	194	7,9
503014	Ayuda gastos uso de vivienda habitual: alquiler	184	7,5
503010	Ayuda de Emergencia o de urgente necesidad	169	6,9
503018	Ayuda gastos uso de vivienda habitual: agua	165	6,7
202021	Teleasistencia (unidad móvil)	108	4,4
502012	Renta Garantizada de Ciudadanía	98	4,0
504011	Ayuda económica de comedor (BECA DE COMEDOR)	89	3,6
101071	Información sistema DEPENDENCIA	88	3,6
101011	Información prestaciones de ayuda a domicilio	85	3,4
504015	Lote alimentación	81	3,3
50301D	Ayuda gastos extraordinarios: gafas	76	3,1
105096	Derivación BANCO DE ALIMENTOS	75	3,0
103094	Tramitación Informe Social DEPENDENCIA	74	3,0
503019	Ayuda gastos uso de vivienda habitual: gastos comunidad	71	2,9
101047	Información RENTA GARANTIZADA DE CIUDADANÍA	60	2,4
503017	Ayuda gastos uso de vivienda habitual: gas (deudas de gas y/o instalación de gas natural)	56	2,3
102012	Información general e inespecífica, Otras	49	2,0
50301E	Ayuda gastos extraordinarios: prótesis (DENTAL Y AUDITIVA)	41	1,7
503012	Ayuda gastos necesidades básicas: farmacia	41	1,7
101013	Información prestaciones de apoyo de carácter personal fuera del domicilio (CENT. GERONTOLÓGICO C.)	40	1,6
105012	Derivación servicio del menor municipal (PROGRAMA DEL MENOR)	33	1,3
50301B	Ayuda gastos extraordinarios: entrada en vivienda	27	1,1



101083	Información prestaciones del sistema de Servicios Sociales, Otras	27	1,1
503013	Ayuda gastos necesidades básicas: alimentación infantil	22	,9
204032	Tratamiento psico social por profesional del C.S.S	20	,8
202035	Adquisición audífonos	19	,8
201012	Atención doméstica: realización tareas de limpieza	19	,8
504016	MENJAR A CASA	17	,7
102010	INFORMACIÓN GENERAL E INESPECIFICA	12	,5

Fuente: Memorias del servicio de Información CMSS, Sant Marcelí 2014

Los datos de esta tabla muestran los recursos que el CMSS aplica con más frecuencia; destaca en general que los recursos más utilizados son los que ayudan a cubrir la necesidad básica de manutención o de urgente necesidad y los relacionados con gastos de la vivienda (luz, alquiler y agua) lo cual coincide con el dato de la tabla anterior según el cual el 30,8 % de las intervenciones del CMSS tienen por objetivo paliar la necesidad que tienen las familias en cuanto a su carencia de medios propios para cubrir necesidades básicas. De hecho, si agrupamos los recursos de este tipo suponen casi la mitad de todos los utilizados.

Tras una entrevista con la directora del CMSS Sant Marcelí, cuyo ámbito de actuación contiene el barrio de La Raïosa, se han podido recoger algunos datos de interés.

Respecto a la impresión que tiene sobre el barrio de la Raïosa, o características y diferencias que pueden establecerse entre este barrio y el conjunto de la zona de actuación del CMSS, la directora comenta:

“La clase, en términos clásicos, en todo lo que es nuestro territorio, son barrios fundamentalmente de clase trabajadora. Todo el territorio es clase trabajadora fundamentalmente con todas las dificultades que tienen actualmente....”

“...la representación sociológica yo creo que es la clase trabajadora de la Raïosa y una bolsita de pobreza de algún rincón también.”

La Raïosa ya no es tan periférico. Había y siguen habiendo casas de los años 40, no creo que sea un barrio así de aluvión, que crecen por esa razón



fundamental de la inmigración; yo creo que La Raiosa no se vería afectada por eso”

“No hay ningún elemento diferenciador de La Raiosa del resto del territorio”

- La trama urbana del barrio la describe como:

“Son calles de trama corta, estrechas,...”

“Hay algunas fincas no solo nuevas sino medianamente..., pues bueno los alquileres no serán baratos me refiero y está ahí mezclados, lo que son ese tipo de bajos y viviendas unifamiliares, sobretudo los bajos que están parados que no tienen actividad, en el plazo de 5 meses que han llegado comunicaciones, que han detectado menores, que no están escolarizados entonces bajos de estas características.”

“Yo me acuerdo que ahí habían desde dos compraventas de coches, así bajos antiguos, sí que evidentemente muchos han cerrado y un poco con la sensación de un cierto abandono de esa zona”

- Las demandas del vecindario de La Raiosa, en comparación con otros barrios del distrito:

“No hay una demanda sensiblemente diferente al resto del territorio del centro municipal, que abarca el centro municipal, no hay ni demanda activa por parte de los usuarios, ni a nivel de quejas o a nivel de otro tipo de entradas, no hay nada especial en La Raiosa.”

“Aquí el único barrio que ha tenido una mejora sustancial ha sido este de San Marcelino porque la Asociación de Vecinos es muy combativa y (...) han conseguido el parque de la Rambleta,...”

“Funcionan en el barrio así como una especie de identidad de barrio, no lo tiene Senabre, no lo tienen La Raiosa [...] La Raiosa desde luego equipamientos de tipo, yo que sé para el vecino, parque y lugares de ocio o de esparcimiento yo no sé que tengan nada.”

Acerca de la inmigración en el barrio:



“En la Raïosa hay inmigración porque ahí alrededor de estas calles hay un rincón de fincas que los alquileres son baratos y sobre todo desde que ha cambiado el mercado, puedes encontrar casas de 300 euros, incluso esta mañana hemos visto una familia que paga 280. Eso propicia que puedan haber un poquito más..., se asientan un poquito más familias con más dificultades económicas bien de inmigrantes o bien autóctonas,...

“Lo tengo como impresión, no como dato, pero creo que no se forman guetos... hay pero no están especialmente en un barrio...”

Aunque también nos describe una situación mediante la cual podríamos decir que aunque sea alta la inmigración en el barrio, ésta se ha reducido.

“Ahí (calle Almudaina y alrededores) se instaló bastante población subsahariana en esas calles, alrededor de ellos se instalan conocidos, familias, eso actualmente ya no es así se han esparcido por el resto de la ciudad.”

En cuanto al edificio Iturbi de la calle Pianista Amparo Iturbi:

“Son como un microcosmo [...] ni nos enteramos que existen, por nada, no creo que nadie de ese edificio haya venido por aquí.”

Pero hace años los alrededores de Amparo Iturbí fue un foco de problemas con personas de origen extranjero, el cual gracias a la presión ejercida sobre este se consiguió disipar.

(alrededor de) “esa calle Amparo Iturbi ha tenido, porque hay casa viejas, unifamiliares, han habido asentamientos, fundamentalmente de inmigración rumana, y rumana marginal en el sentido de sin trabajo. [...] En el sentido de que se acumuló en un momento imagínate hace 5 años se llegó a acumularse demasiada presión porque claro estas personas que ocupaban estas casas, la dinámica con el resto de la vecindad era conflictiva porque genera problemas de convivencia. Dejó de ser un foco problemático por la presión de policías, sanidad...”



Ahora hablando de toda la zona de actuación del CMSS Sant Marcelí, y no solo del barrio de La Raïosa, la directora comenta las necesidades sociales que más se presentan en el centro:

“Las demandas que pasan habitualmente por el servicio de información normalmente son demandas de ayudas económicas, un porcentaje alto. Otra cuota vendrá pidiendo información sobre otros recursos, dependencia,, residencia, centro de día...”

Sobre la importancia del futuro Parque Central para el barrio, su opinión es que:

“Revalorizará el barrio [...] además ese rincón de Amparo Iturbi que está abandonado, abandonado en el sentido de desarrollo...”

7. OTRAS MIRADAS

7.1. Asociación de Vecinos Parque Central

A falta de entrevista con ellos, en su página de Facebook encontramos algunos comentarios como el siguiente, transcrito literalmente:

“Tenemos un barrio abandonado por el Ayuntamiento de Valencia. A escasos 300 metros de la flamante estación de alta velocidad de trenes de Valencia, tenemos un barrio que se nos cae a trozos. Menos mal que no pasó nada. Esa acera esta transitada por vecinos, por mamás y niños que acuden a nuestro vergonzoso colegio Santo Ángel de la Guarda, que tiene trabajo extra cuidando a nuestros niños, porque las clases las tienen que dar en antiguos barracones del ejercito español de los años 50, con tejados de placas de fibrocemento con amianto, producto comprobado de alto poder cancerígeno, otras clases prefabricadas frías en invierno y calurosas en verano. Este barrio cuenta con una de las últimas zonas de guerra. La calle Moncayo parece una zona de Serbia Erzegovina en su época de guerra por sus ruinas. La calle San Vicente Ferrer, patrón de Valencia, antigua carretera nacional tres, en donde aún tenemos un mojón kilométrico, cuenta con una de las aceras mas estrechas de Valencia. Y un grupo de casas que en breve también caerán ya que están totalmente en ruinas, esperemos tener suerte y no tengamos que lamentar ningún accidente grave”



7.2.Prensa escrita

Consultada la Hemeroteca del diario valenciano **LAS PROVINCIAS** se pueden ver algunas noticias que hay registradas sobre el barrio de La Raïosa

- [Un clásico renovado llamado Jesús](#)

M. COSTA 27.01.2015

*...número 9 de Jesús y sus cinco barrios -la **Raïosa**, l'Hort de Senabre, la Cruz Cubierta, San Marcelino y Camí Real- han dado vida a uno de los sectores de mayor repunte demográfico de toda la ciudad, con un 20,33% más de población desde el año 1981... despegue, ya que otros barrios como l'Hort de Senabre o la **Raïosa** ya colgaron el cartel de completo en construcción, allá por los años setenta. Sin embargo, los barrios más populosos son también los más antiguos; la **Raïosa** con 15.755 vecinos...*

- [Quien es quién en el barrio de Jesús](#)

Los vecinos destacan el ambiente familiar que se respira en la zona y critican la falta de plazas de aparcamiento

06.12.11

Consultada la Hemeroteca del diario valenciano **LEVANTE-EMV** se pueden ver algunas noticias que hay registradas sobre el barrio de La Raïosa:

- [Un colegio que lucha contra viento y marea → 20.04.2015](#)

El Santo Ángel del barrio de la Raïosa promueve el deporte en todas sus actividades con el fin de fomentar la cooperación, la integración y la coeducación

- [Aparcamiento 'suficiente' pero mal repartido → 29.10.2013](#)

En la Raïosa, que es donde está la clínica del Consuelo o la Jefatura de Tráfico, el 92% de las plazas también son privadas.

- [Los olvidados del Parque Central → 16.02.2015](#)

Video.



8. CONCLUSIONES

El barrio de La Raiosa tiene, según los datos de 2014, 15.127 habitantes. La población creció a partir de los años 60 y 70, sobre todo debido al importante número de familias trabajadoras que comenzaron a instalarse alrededor de las nuevas fabricas que se situaban en lo que era el extrarradio de la ciudad, como la de Macosa. Las siguientes décadas la evolución de la población se mantuvo estable, tan solo aumentando en un pequeño porcentaje a partir de los años 2000 con la llegada de personas migrantes.

El barrio se caracteriza por tener una población ligeramente más envejecida que el conjunto de la ciudad, tal y como muestran los principales indicadores demográficos. Las tasas de natalidad y mortalidad en La Raiosa son residualmente inferiores a la media de la ciudad, mientras que el índice de dependencia es 0,7 décimas más alto.

Según los datos demográficos, el porcentaje de población extranjera en el barrio en 2014 es un 16,5 %, algo mayor al de la ciudad, 12,3 %. Por tanto se puede decir que La Raiosa no se caracteriza por una alta proporción de personas extranjeras, sobre todo si lo comparamos con los barrios con mayor tasa de extranjería como Orriols (22,5 %) y el Calvari (20,5 %), aunque bien es cierto que este porcentaje se ha visto reducido con respecto a años anteriores.

Respecto a los datos económicos, el Indicador de renta de 2001 clasifica La Raiosa como un barrio de nivel de renta medio, situándose por encima del nivel de renta del distrito (medio-bajo). Sin embargo, estos datos nos proporcionan información del año 2001, no sabemos cuál es la situación actual y los posibles efectos que ha podido tener la crisis económica iniciada en 2008 en el nivel de renta del barrio.

La actividad económica del barrio se mueve gracias a sus tres puntos centrales que son el Hospital Virgen del Consuelo, la Jefatura de Tráfico y el Mercado Jesús-Patraix. A su alrededor encontramos una serie de bajos para abastecer otras demandas para la población que acude tanto al hospital como a la Delegación de Tráfico.

Fuera de la zona donde se concentran estos puntos de atracción, la actividad es muy limitada, y son visibles muchos bajos cerrados.



Las necesidades del barrio que hemos detectado son de diversa índole, algunas de ellas son:

- La falta de aparcamiento que no acaba de solucionarse, la mayor parte de él es privado y esto genera problemas tanto al vecindario como a las personas visitantes a los visitantes, en número importante, al hospital, a la Delegación de Tráfico, etc.
- Aceras en mal estado o muy estrechas como es el caso de la Calle San Vicente, más siendo un sitio de paso de niños y niñas al estar cerca un colegio.
- Existen quejas por el alumbrado de distintas calles del barrio, especialmente importante en la zona con menor actividad.
- Necesidades de las personas mayores que viven en el barrio, en proporción algo mayor que en la ciudad. Muchas de ellas viven solas y sus ingresos son limitados.

En fin, La Raïosa ha dejado de ser un barrio periférico de la ciudad de Valencia. El crecimiento de la ciudad ha provocado que el centro se encuentre muy cercano. Tiene importantes puntos de atracción propios y otros en sus inmediaciones, como la estación del AVE Joaquín Sorolla.

Es un barrio que necesita una revitalización importante, un barrio que parece esperar pacientemente la puesta en marcha del proyecto del Parque Central, con el que llegarán mejoras que hasta ahora solo han sido promesas de futuro.



9. BIBLIOGRAFÍA

- Oficina de Estadística (2014), *La ciutat de Valencia*. Ayuntamiento de Valencia.
- Oficina de Estadística (2001). *Indicador de nivel de renta de los distritos y barrios de la ciudad de Valencia para el año 2001*. Ayuntamiento de Valencia
- Oficina de Estadística (2014), Distrito 9. Jesús; Barrio 1. La Raïosa. Información de Valencia. Ayuntamiento de Valencia.
- Memoria SIUSS Centro Municipal Servicios Sociales Sant Marcellí 2014. Concejalía de Bienestar Social e Integración.
- BLOG: La Valencia Desaparecida.(HYPERLINK
"http://valenciadesaparecida.blogspot.com.es"
<http://valenciadesaparecida.blogspot.com.es>)
- VALENCIA PARQUE CENTRAL (HYPERLINK
"http://www.valenciaparquecentral.es/" <http://www.valenciaparquecentral.es/>)

PERIÓDICOS:

- Diario EL LEVANTE_EMV (<http://www.levante-emv.com>)
- Diario LAS PROVINCIAS (www.lasprovincias.es)

Otras fuentes:

- Entrevista a Silvia Martí , directora del CMSS Sant Marcellí (mayo 2015)