



AJUNTAMENT DE VALÈNCIA  
REGIDORIA DE SERVICIS SOCIALS

# ESTUDI DEL BARRI D'ARRANCAPINS

SETEMBRE 2018



Secció d'Estudis, Planificació i Formació

Servici de Benestar Social i Integració

**Equipo de redacción:**

**Sección de Estudios, Planificación y Formación**

**Personal del programa de empleo EMCUJU:**

- **Silvia Villa Marzo**
- **Juan Mestre Marco**

**Alumna de Sociología de la UVEG de València:**

- **Paula Chirivella Fabra**

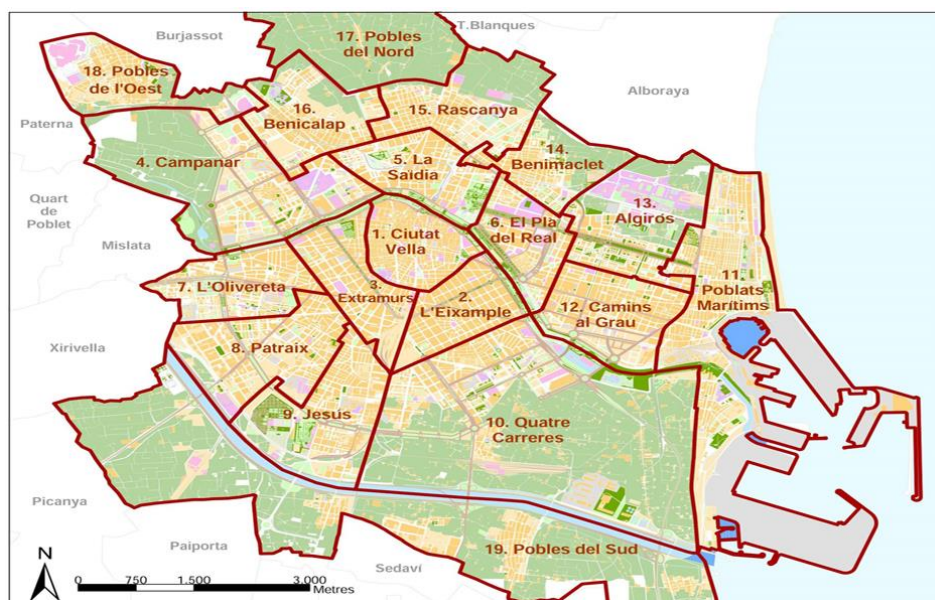
# ÍNDEX

<b>1. ENTORN GEOGRÀFIC DEL BARRI D'ARRANCAPINS.....</b>	<b>3</b>
<b>2. ANTECEDENTS HISTÒRICS .....</b>	<b>6</b>
<b>2.1. Orígens.....</b>	<b>6</b>
<b>2.2 Referents espaiterritorials i patrimonials del barri.....</b>	<b>7</b>
<b>3. EL BARRI HUI EN DIA .....</b>	<b>14</b>
<b>4. DADES SOCIOECONÒMIQUES I SOCIODEMOGRÀFIQUES .....</b>	<b>17</b>
<b>4.1. Dades sobre la població i el barri.....</b>	<b>17</b>
<b>RENDA I VULNERABILITAT.....</b>	<b>29</b>
<b>5. RECURSOS DEL BARRI.....</b>	<b>34</b>
<b>5.1. Educació .....</b>	<b>34</b>
<b>5.2. Sanitat .....</b>	<b>34</b>
<b>5.3. Recursos socials i administratius .....</b>	<b>34</b>
<b>5.4. Transport públic.....</b>	<b>35</b>
<b>6. INFORMACIÓ DEL CMSS OLIVERETA .....</b>	<b>36</b>
<b>6.1. Dades d'atenció des dels Servicis Socials .....</b>	<b>36</b>
<b>6.2. Entrevista CMSS Olivereta .....</b>	<b>42</b>
<b>7. ALTRES APORTACIONS .....</b>	<b>44</b>
<b>7.1. Altres entrevistes .....</b>	<b>44</b>
<b>7.2. Notícies en premsa.....</b>	<b>47</b>
<b>8. CONCLUSIONS.....</b>	<b>48</b>

## 1. ENTORN GEOGRÀFIC DEL BARRI D'ARRANCAPINS

Arrancapins és un barri de la ciutat de València que pertany al districte d'Extramurs (núm. 3) i que està situat al sud-oest de la ciutat, a la part externa de la antiga muralla cristiana de València. Extramurs limita amb els districtes de Ciutat Vella (núm. 1) pel nord-est, l'Eixample (núm. 2) pel sud-est, Jesús i Patraix (núm. 8 i 9) pel sud-oest i l'Olivereta i Campanar (núm. 4 i 7) pel nord-oest.

### Plànol 1. València per districtes



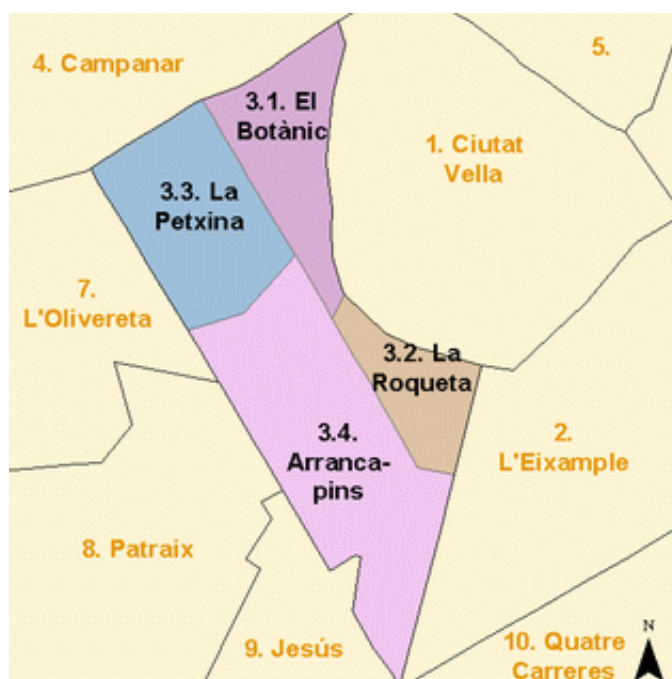
Font: Oficina de Estadística. Ajuntament de València

El districte d'Extramurs, amb una superfície total de 197,2 hectàrees,<sup>1</sup> se situa molt pròxim al centre de la ciutat. Està circumscrit pel passeig de la Petxina al nord i pels carrers de Guillem de Castro i Xàtiva a l'est, fins a arribar a l'estació del Nord i les vies per la part sud; connecta amb les avingudes de Giorgeta i Perez Galdós per l'oest. Segons el padró de 2017 (Padró Municipal d'Habitants), el total d'habitants és de 48.475, amb una densitat de població de 245,8 habitants per hectàrea, una xifra molt superior a la mitjana de la ciutat de València, amb 57,6 habitants per hectàrea.

<sup>1</sup> Segons dades de l'Oficina d'Estadística de l'Ajuntament de València ("Estadístiques per territori. Districtes 2017").

Extramurs està conformat pels barris del Botànic, la Roqueta, la Petxina i Arrancapins, i este últim és el que més població presenta respecte dels altres tres barris l'any 2017, amb un total de 22.401 habitants. La Petxina el segueix amb un total de 15.030 habitants, el segon amb més nombre de població, ja que el barri del Botànic, amb un total de 6.631 habitants, i la Roqueta, amb una total de 4.413 habitants, se situen per davall.

## Plànol 2. Districte d'Extramurs per barris



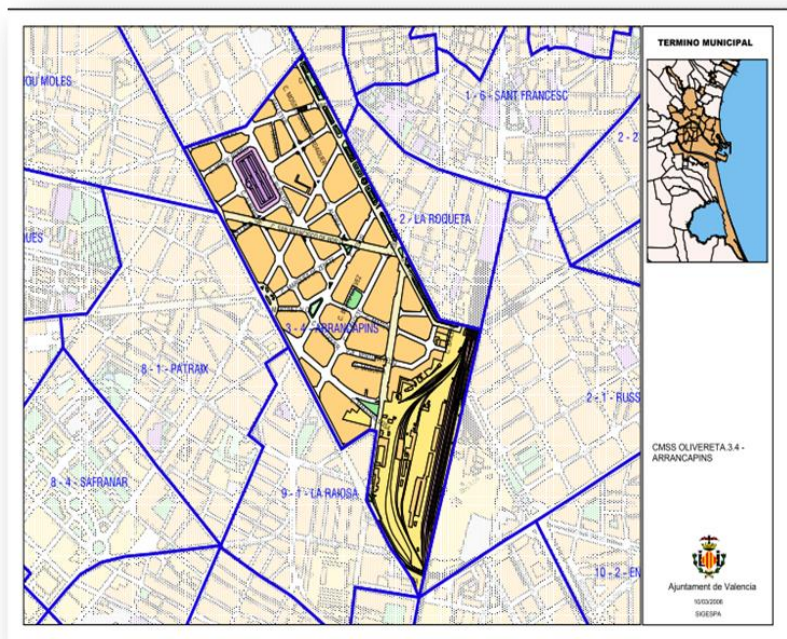
Font: Oficina de Estadística. Ajuntament de València

Així doncs, Arrancapins és el barri més ample dins del seu districte. De fet, abasta des de les grans vies de Ferran el Catòlic i de Ramón y Cajal pel nord-est fins a arribar a les vies de ferrocarril procedents de l'estació del Nord pel sud-est, passant per les avingudes de Giorgeta i Pérez Galdós pel sud-oest fins als carrers de l'Erudit Orellana i Àngel Guimerà, que tanquen pel nord-oest.

Així mateix, límita amb els barris de la Petxina i el Botànic al nord i la Roqueta al nord-est (districte d'Extramurs), el barri de Russafa (districte de l'Eixample) al sud-est, el barri de la Raiosa (districte de Jesús) al sud, Patraix (del districte homònim) al sud-oest, i Nou Moles (del districte de l'Olivereta) a l'oest.

Segons el padró de 2017 (Padró Municipal d'Habitants), la seua densitat de població és de 256,3 habitants per hectàrea, una xifra molt superior a la mitjana de la ciutat de València, amb 57,6 habitants per hectàrea.

### Plànol 3. Barri d'Arrancapins



Font: Oficina de Estadística. Ajuntament de València

## **2. ANTECEDENTS HISTÒRICS**

### **2.1. Orígens**

Per a arribar a entendre el que hui es coneix com a barri d'Arrancapins, hem de saber què hi havia abans que existira com a barri. Des d'un vessant geogràfic es reconeix Arrancapins com un "rabal y partida de la Vega, en el lugar de la antigua alquería ya demolida situada en el sur de Valencia" (Martínez Aloy, 1989 [1913]: 56). Seguint la descripció de l'autor mencionat, es tractava d'una "feraz partida de tierra huerta sembrada de caseríos, alquerías, fábricas y molinos arroceros, regada principalmente por las acequias de Mislata y de Favara" (1989 [1913]: 56). Tot i això, era un lloc dels afores de València, reconegut com a extramurs de València, en direcció oest, on hi havia un asentament de cases prop d'una pineda. Un espai especialment freqüentat per a anar a tallar els arbres per a usar-los com a fusta i llenya.

És a partir d'este primer assentament d'Arrancapins, situat a la pineda esmentada, d'on va prendre el seu nom el carrer o camí, així com l'incipient barri o llogaret que a començament del segle XX constituïa un nucli estable de població, envoltat d'hortets i relativament aïllat de la ciutat de València.

Pel que fa al nom del carrer o del lloc d'Arrancapins, se'n troben primeres referències datades en el segle XVII amb motiu de la famosa pesta de 1647 (Simó, 1983). Per esta raó es van crear dos hospitals a Arrancapins a fi d'acollir els empestats i tindre'ls separats de la població de la ciutat. Es tracta de la referència més antiga que fa esment a *Arrancapinos* o a "la calle de Arrancapinos". Més tard, en els plànols de final del segle XIX també es troben referències de l'antic carrer o camí d'Arrancapins. Tant és així que en el plànol de 1808 apareix el "Camino Arrancapinos" formant un tram recte fins a l'encreuament amb els que actualment serien els carrers de l'Erudit Orellana o del Pintor Vila Prades.

Consegüentment, en el *Plano geométrico de la plaza de Valencia y sus contornos con las obras de fortificación*, alçat i dibuixat en 1811 pel capità d'enginyers Francisco Cortés y Chacón, apareix la indicació del lloc d'"Arrancapinos". Una d'estes fortificacions estava senyalada prop de l'actual carrer del Pintor Vila Prades. La mateixa

indicació apareixia en un altre plànol alçat el mateix any pel major general Manuel Valledor, així com en altres dos plànols fets per les tropes franceses que reproduïen eixes mateixes fortificacions i reflectien nuclis habitats aïllats en l'actual barri d'Arrancapins (Peñín, 1978).

Més tard, el plànol topogràfic dibuixat l'any 1821 es caracteritza perquè hi apareix un grup de cases o alqueries envoltades d'horta, amb el rètol "Arrancapinos". Ja en el plànol de 1828 es deixa veure en concret el nom de "Camino de Arrancapinos y Torrente". En canvi, en el *Plano de Valencia* de 1869 apareix el carrer d'Arrancapins reconegut com la "Vuelta de los Gitanos" (Torreño, 2005). Però per contra, en el *Plano topográfico de la ciudad de Valencia del Cid* de 1880 no hi apareix cap referència al carrer d'"Arrancapinos", però sí parcel·les d'horta dibuixades amb habitatges dispersos en el que hui es considera l'actual barri d'Arrancapins. És més tard, en el *Plano topográfico de la ciudad de Valencia*, de 1882, quan ja es parla d'un camí amb algunes cases enmig de l'horta, les quals actualment es trobarien aproximadament a l'altura dels actuals carrers de Martí l'Humà, d'Alberic i de Linares. És en el *Plano de Valencia* de 1897 i 1898 quan torna a aparèixer el carrer amb la denominació de "Camino de Arrancapinos y Viejo de Torrente" (Peñín, 1978).

Així les coses, el paisatge d'Arrancapins es caracteritzava per tindre un ús agrícola, com era típic de la zona de l'horta a final del segle XIX, un espai regat per la séquia de Favara i amb un poblament dispers en alqueries, cases de camp i barraques. La majoria tenien l'origen en molins d'oli o farina, construïdes vora les seues sequioles i séquies anomenades.

És l'inici d'un model característic d'expansió urbanística pròpi del segle XX el que va marcar el creixement de València i per consegüent, el que hui es coneix com a barri d'Arrancapins. Ja que en el 1910 era conegut com *Casas Partidas de Arrancapinos*.

## **2.2 Referents espaiterritorials i patrimonials del barri**

En l'àmbit urbanístic i com a part dels seus elements identificatius, el barri ha tingut diverses edificacions que han funcionat com a referents al llarg de la seua història.

Per exemple, se sap que l'alqueria del Crist d'Arrancapins va ser enderrocada i que se'n van extraure importants exemplars que es van enviar al seu propietari. Com a curiositat,

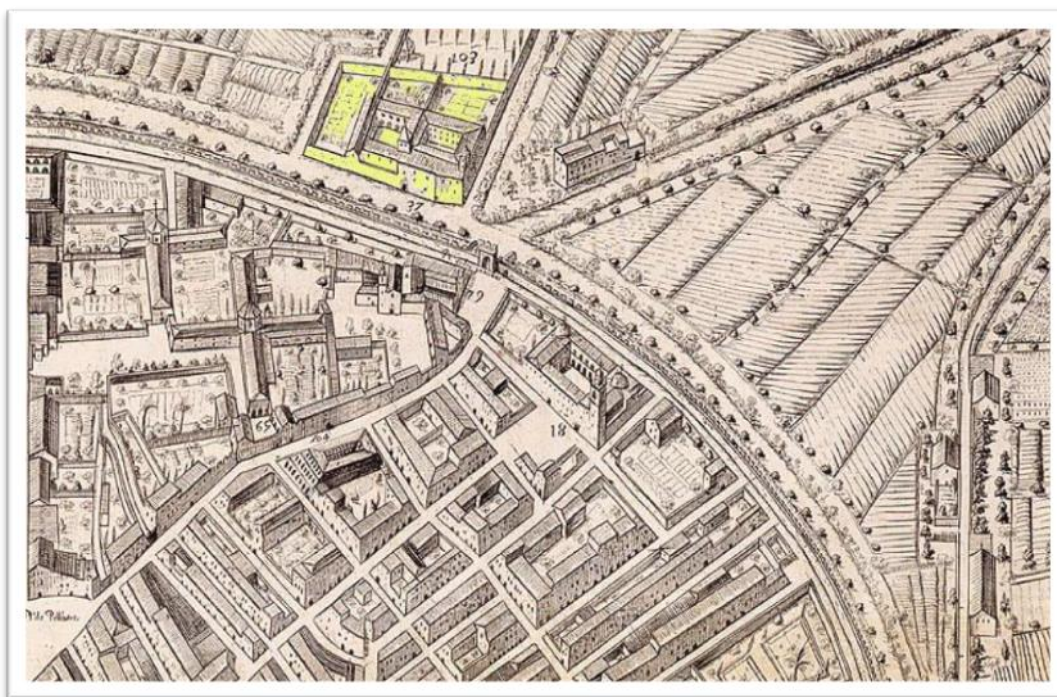


en una capella del convent de Betlem es conserva la imatge del Santíssim Crist d'Arrancapins, que el veïnat d'este barri complimenta amb festejos anuals (Simó, 1983).

Quant a patrimoni històric desaparegut, no només paga la pena esmentar este element; també hi ha edificacions notables, com anteriorment hem dit, amb el convent de Betlem. Va ser fundat en 1665 per Jacint Sanç, i l'església es va acabar l'any 1648 (Torreño, 2005). Està datat que l'any 1667 van poder entrar al convent les primeres monges.

Un convent ja desaparegut, concretament per demolició al juny de 1936 per amenaça de ruïna. Es trobava situat en el que es coneixia com la zona d'extramurs de la ciutat, més o menys a l'altura de l'antic Hospital General (hui biblioteca pública).

#### **Foto 1. Convent de Betlem en el plànol de Tosca de 1704**



Font: Biblioteca Valenciana Nicolau Primitiu

Per situar-lo més concretament, es parla que estava situat en el xamfrà format pels carrers de Guillem de Castro i de Conca, aproximadament. Una de les parets de l'església (la del costat de l'evangeli) donava a l'actual carrer de Guillem de Castro

(Peñín, 1978). Actualment no queda cap resta d'este convent, només un assentament d'edificis moderns.

### Foto 2. Claustre del convent



Font: Biblioteca Valenciana Nicolau Primitiu

Un dels altres edificis exemplars que hui dia encara es mantenen drets, a pesar dels esdeveniments de la història, i que llavors caracteritzava eixa zona d'horta a Arrancapins, és el monestir de Sant Vicent de la Roqueta (actual església parroquial de Crist Rei).

Els edificis que actualment constitueixen Sant Vicent de la Roqueta no eren els originaris, sinó que del que primer es parla és de “la primitiva església per a venerar les restes del màrtir”. Així, es tracta d'una de les primeres possibles edificacions cristianes a la ciutat de València, com també uns dels nuclis (el *martyrium* de sant Vicent de la Roqueta amb una basílica) de culte cristià monumentalitzat (Peñín, 1978).

És important destacar que el conjunt de Sant Vicent de la Roqueta va ser declarat, el 27 de març de 1978, monument historicoartístic a proposta del Centre de Cultura Valenciana, de manera que s'assegurava així la seua protecció.

Continuant amb els edificis singulars a Arrancapins, en trobem altres propis del segle XX que han dotat de significat este barri i han passat a ser elements particulars i d'identificació de la zona. Parlem, en concret, de la Finca Roja i el mercat d'Abastos, els dos dels anys 30, aproximadament, amb característiques peculiars quant a la seua decoració i construcció i situats en zones exemplars del barri, en l'actualitat amb funcions diferents.

En primer lloc parlarem de la Finca Roja, resultat d'un projecte iniciat per l'arquitecte Enric Viedma Vidal a partir del premi de 1929 de la Caixa de Previsió Social del Regne de València. Les obres, començades al novembre de 1929 sobre un solar de 15.251 m<sup>2</sup>, van acabar al desembre de 1934 (Torreño, 2005). Eren els anys en què sota les ordenances de la Llei de cases barates es construïen conjunts d'habitatges d'una o dos plantes. En este cas es va tractar d'un edifici singular, compost per una planta baixa i cinc plantes altes, totes destinades a habitatges. No per això va deixar de tractar de ser un edifici residencial amb l'objectiu de complir que fora una construcció d'habitatges barats per a obrers en ple eixample burgès.

**Foto 3. Pati interior de la Finca Roja recentment acabada la construcció**



Font: Biblioteca Valencia Nicolau Primitiu

S'hi podien distingir diferents zones amb usos propis, com ara per als jocs infantils, per als passejos o per als dinars o sopars a la fresca, entre altres. Es podria dir que era més que un edifici de veïns, ja que el conjunt disposava d'ambulatori mèdic propi, un bar o club social i una cooperativa de consum, a més d'altres servicis que es van instal·lar a la planta baixa, com la lleteria, el parvulari, etc.

La construcció, a base de rajoles roges, li van donar el nom, embellit l'edifici per les ceràmiques vidriades de color verd de les seues huit torres en els quatre xamfrans de formes arrodonides, així com la dels miradors de les seues façanes en un conjunt harmònic. Tot això fa d'este edifici una referència fonamental en l'arquitectura urbana de la ciutat (Díaz Segura i García Ros, 2005).

En segon lloc, l'antic mercat d'Abastos és un edifici que ha marcat el nom de la zona, reconeguda com "la zona d'Abastos", un topònim que ha desplaçat el d'Arrancapins.

#### Foto 4. Mercat d'Abastos



Font: Reproduït en diversos autors (2008), *Arrancapins en la memòria. Cent anys d'imatges*. Falla Arrancapins. València.

La construcció entre 1939 i 1948 del mercat d'Abastos es va encarregar a l'arquitecte Javier Goerlich Lleó, per motiu de l'expansió de la ciutat cap a mitjan segle passat. Va canviar la vida del barri radicalment, que passà a ser una zona amb molt de moviment per l'entrada i eixida de mercaderies i la compra i venda d'estes.

Situat a l'eixample sud-est de la ciutat, entre els carrers d'Alberic i del Bon Orde, ocupa dos illes de la trama. Format amb un nucli central, en sentit perpendicular a la parcel·la, al qual s'adherixen, a nord i a sud, dos naus laterals d'importància per a contindre el mercat pròpiament dit (Mestre Badosa, 2015).

Amb el temps es va traslladar a unes noves instal·lacions, atesa l'afluència creixent del transport pesant que es congregava a la zona, de tal manera que a final dels huitanta es decidix utilitzar-lo per a equipament públics del barri. Tenint en compte la geometria de l'edifici, es va destinar l'aulari nord a dotacions d'ensenyament, i l'ala sud a equipaments esportius. Tot això va ser possible gràcies a la mobilització i participació

veïnal de l'any 76, per la reivindicació insistent per a aconseguir transformar-lo i destinar-lo a la realització d'un centre educatiu i un poliesportiu.

Com a nota curiosa i eixint de la línia d'edificacions importants que han marcat història al mateix barri, parlarem dels arbres històrics existents situats a la part sud del barri d'Arrancapins, concretament al carrer de Bailén. Se situen dins d'un conjunt centenari, un dels quals és especial perquè va servir de refugi per a les víctimes dels bombardejos de la Guerra Civil. Gràcies a la mobilització social pròpia del barri i la seua lluita, sorgix la plataforma amb el lema «Salvem el Parc Central i els arbres de Bailén», per considerar-los peça important del patrimoni valencià i part de la memòria històrica.

### **3. EL BARRI HUI EN DIA**

Des del punt de vista urbanístic i residencial, el barri es caracteritza per la seua heterogeneïtat, pròpia d'un barri constituït arran de diferents intervencions i models residencials. Pel que fa a l'ordenació, per contra, podem parlar d'una geometria quasi rectangular que possibilita l'accés a diferents parts de la ciutat i té a veure amb la seua posició dins de l'espai, més enllà de les antigues muralles, pròpia de la renovació urbana dels segles XIX i XX.

Actualment comprén una superfície de 87,4 km, on viuen 22.401 habitants, segons les dades proporcionades per l'Oficina d'Estadística de l'Ajuntament de València (Padró Municipal 2017). La grandària del barri fa que els equipaments que agrupa siguen nombrosos, en què destaquen diferents dotacions vinculades a dimensions i àrees diverses. Particularment important és la dotació del complex cultural i esportiu d'Abastos que, a més, aprofita les instal·lacions de l'antic mercat amb altres dependències municipals i l'Institut.

El barri es troba afectat, en el vessant sud, per un projecte històric de la millora de les condicions de la ciutat, com es la futurible creació del Parc Central i el soterrament de les vies de ferrocarril que arriben fins a l'estació del Nord.

La construcció del Parc Central es troba en estat de desenvolupament de la primera fase, després de diferents projectes i anys de negociacions i una llarga espera per part de la població valenciana, i en concret de la població de les barriades més pròximes a esta execució. El projecte d'este parc és de gran importància per les modificacions que suposa la seua actuació, tant per a la reordenació de la zona, mitjançant el soterrament de les vies ferroviàries i la construcció en la part superior del Parc Central, com per la millora de comunicació intraurbana.



**Foto 5. Vista aèrea de la zona d'actuació del projecte del nou Parc Central de València**



Font: Reproduït en *La Vanguardia*, 20/02/2018. Agencia EFE.

En la imatge podem observar més detalladament que es tracta d'una zona d'actuació dividida, en què queden a la part esquerra les vies ferroviàries i a la part dreta una gran esplanada amb poques edificacions. Passa a convertir-se en tota una esplanada que, alhora que es construeix el parc, la zona es revitalitzarà quant a comerços, ja que s'espera que els voltants del parc es proveiran de nous servicis i d'una arribada de nous i noves visitants. Així doncs, entre els avantatges, a més de recuperar gran part del centre de la ciutat per a un parc, també figura la integració dels barris que fins ara estaven separats pel ferrocarril, amb la possibilitat d'accedir a una zona verda fins ara ocupada durant dècades per les vies, a més de millorar paral·lelament les condicions ambientals de l'espai en el seu conjunt.



**Foto 6. Recreació virtual del futur Parc Central de València (València Parc Central)**



Font: Reproduït en *La Vanguardia*, 20/02/2018. Agencia EFE.

Finalment, cal assenyalar que en l'actualitat el barri se situa pràcticament al centre de la ciutat. La seua ubicació li conferix un caràcter dinàmic en el qual es conjuguen trets d'un espai amb una alta activitat productiva al costat d'altres característiques de la seua clara dimensió residencial. Parlar d'Arrancapins suposa pensar en la mateixa evolució de València. El barri brinda una lectura sobre com ha anat transformant-se la ciutat i creixent a través d'una dinàmica expansiva. De fet, se situa com un barri de transició entre el centre històric i altres barris que normalment s'entenen com a propis de la perifèria urbana de la ciutat.

## **4. DADES SOCIOECONÒMIQUES I SOCIODEMOGRÀFIQUES**

### **4.1. Dades sobre la població i el barri**

En este apartat es reuneix una selecció de dades sobre la població del barri d'Arracapins que ens donarà informació sobre les seues característiques, evolució, principals trets demogràfics, laborals, econòmics, etc.

La font principal d'estes dades és l'Oficina Municipal d'Estadística. Sempre que ha estat possible s'han utilitzat les dades més recents, les de 2017, i s'han tractat de comparar entre dades de barri, districte i ciutat per a poder trobar referències territorials que ens permeten l'anàlisi dins del context de la ciutat de València.

**Taula 1. Evolució de la població 1991-2017**

	<b>Arracapins</b>		<b>Ciutat de València</b>	
	<b>Habitants</b>	<b>Variació %</b>	<b>Habitants</b>	<b>Variació %</b>
<b>1991</b>	24.790		752.909	
<b>1996</b>	23.981	-3,26 %	746.683	-0,8 %
<b>2008</b>	23.451	-2,21 %	810.064	8,5 %
<b>2009</b>	23.347	-0,44 %	815.440	0,7 %
<b>2010</b>	23.311	-0,15 %	810.444	-0,6 %
<b>2011</b>	23.073	-1,02 %	800.469	-1,2 %
<b>2012</b>	23.044	-0,13 %	799.188	-0,2 %
<b>2013</b>	22.811	-1,01 %	794.228	-0,6 %
<b>2014</b>	22.409	-1,76 %	787.301	-0,9 %
<b>2015</b>	22.238	-0,76 %	787.266	0,0 %
<b>2016</b>	22.228	-0,04 %	791.632	0,6 %
<b>2017</b>	22.401	0,78 %	792.086	0,1 %
<b>Variació 1991-2017</b>	<b>-9,6 %</b>		<b>5,2 %</b>	

Font: Padró Municipal d'Habitants 2017. Oficina Estadística. Ajuntament de València

En relació amb el conjunt de la ciutat de València, el barri d'Arracapins ha experimentat una davallada gradual del total d'habitants des de 1991 fins al 2017. Encara que el 2017 es trenca una mica la dinàmica per a mostrar una lleu pujada del total d'habitants respecte de l'any anterior, ja que passa de tindre'n 22.228 a 22.401

habitants.

Així doncs, l'evolució de la població del barri d'Arrancapins es caracteritza per mantindre una tendència de decreixement des dels anys 90. Comparant-ho amb la ciutat de València, observem que durant els anys del *boom* migratori (1996-2000-2008) este barri no es veu afectat per la recepció de nova població. De fet, si ens fixem en les dades de la ciutat de València, des de 1996 fins al 2008 es caracteritza per un fort augment del total d'habitants, cosa que no succeïx a Arrancapins. Per tant, el barri d'Arrancapins es manté en una mateixa tendència en negatiu des de 1996 fins al 2016, però de manera més intensa que la produïda en la resta de la ciutat.

D'altra banda, durant els anys de la crisi (2008-2015) es produïx una evolució sintonitzada quant a pèrdua de població. Cal destacar els anys 2011 i 2014 perquè presenten la major xifra de variació negativa, sobretot en el cas d'Arrancapins pel que fa a l'any 2014, amb una diferència de 0,86 punts percentuals respecte de tot el conjunt.

No són uns anys en què especialment l'evolució de la població es caracteritza en els dos casos per forts augments, és a dir, que els dos perden població però a Arrancapins s'observa d'una manera més accentuada. Però, per exemple, a partir del 2015, una vegada superada la crisi en qüestions macroeconòmiques, es dona un creixement en positiu a la ciutat de València, cosa que fins al 2017 no s'observa al barri d'Arrancapins.

Finalment, si comparem la variació (des de 1991-2017), Arrancapins ha perdut aproximadament un 10 % de la població, mentre que la resta de la ciutat ha augmentat en un 5 %. Esta evolució diferenciada s'explica per diferents fenòmens sociodemogràfics que al llarg de l'anàlisi aniran desenvolupant-se. Fins a arribar a una interpretació per mitjà de les dades per a conèixer quins factors han intervingut per a incidir en l'augment o la pèrdua de població.

**Taula 2. Població per sexe i edat 2017**

	Arrancapins					Ciutat		
	Homes	% per grups edat homes barri	Dones	% per grups edat dones barri	Total	% per grups d'edat total ciutat	Total	% per grups edat total ciutat
<b>0-15</b>	1.556	15,4 %	1.494	12,2 %	3.050	13,6 %	116.379	14,7 %
<b>16-64</b>	6.551	64,8 %	7.389	60,1 %	13.940	62,2 %	514.048	64,9 %
<b>65 i més</b>	2.001	19,8 %	3.410	27,7 %	5.411	24,2 %	161.659	20,4 %
<b>Total</b>	<b>10.108</b>	100 %	<b>12.293</b>	100 %	<b>22.401</b>	100 %	<b>792.086</b>	100,0 %
<b>% per sexe</b>	45,1 %		54,9 %		100 %			

Font: Padró Municipal d'Habitants 2017. Oficina Estadística. Ajuntament de València

Esta taula ens aporta la informació necessària per a descobrir que al barri d'Arrancapins hi ha una població major de 65 anys elevada, aproximadament d'un 24 %. Una dada que presenta una diferència de 4 punts percentuals en comparació amb el conjunt de la ciutat, la qual cosa ens indica que el barri d'Arrancapins es caracteritza per una població envellida, on predomina el sector femení, ja que la gran diferència de persones majors de 65 anys entre homes (19,8 %) i dones (27,7 %) és quasi de 7 punts percentuals. Pel que fa a la resta de grups d'edat, la diferència és menor, i comparant-ho amb la resta de la ciutat les dades són bastant semblants, encara que totes les proporcions són menors a costa de ser major la proporció de persones majors al barri.

**Taula 3: Població segons procedència 2017**

	<b>Arrancapins</b>		<b>Ciutat de València</b>	
	<b>Nre. persones</b>	<b>%</b>	<b>Nre. persones</b>	<b>%</b>
<b>València</b>	13.014	58,1 %	434.319	54,8 %
<b>Resta de l'Horta</b>	799	3,6 %	21.488	2,7 %
<b>Resta de la C. Valenciana</b>	2.379	10,6 %	60.816	7,7 %
<b>Resta de l'Estat</b>	3.107	13,9 %	141.636	17,9 %
<b>Estranger</b>	3.102	13,8 %	133.827	16,9 %
<b>TOTAL</b>	<b>22.401</b>	<b>100,0 %</b>	<b>792.086</b>	<b>100,0 %</b>

Font: Padró Municipal d'Habitants 2017. Oficina Estadística. Ajuntament de València

Per a analitzar les dades d'esta taula les dividirem en dos blocs. Primerament, un bloc que recull les dades del nombre de persones que provenen del conjunt del País Valencià (València, resta de l'Horta, resta del PV), i, en segon lloc, un bloc que arreplega les dades d'aquelles persones que provenen de fora (resta de l'Estat i estranger).

El primer bloc representa el 72,3 % de la població que pertany al barri d'Arrancapins. El 58,1 % d'este primer bloc prové de la mateixa ciutat de València, enfront del 54,8 % del conjunt de la ciutat. Pel que fa al segon bloc, parlem d'un 27,7 % de la població que prové de fora del País Valencià al barri d'Arrancapins, enfront del 34,8 % del conjunt de la ciutat.

A primera vista, en general, pareixen unes dades prou aproximades, però entrant en el detall observem que sí que hi ha diferències. Si ho comparem amb la resta de la ciutat, la població de la resta de l'Estat i l'estranger, és major aproximadament en 7 punts percentuals, la qual cosa ens indica que el barri d'Arrancapins té molta més població procedent del PV que el conjunt de la ciutat amb una diferència prou significativa.

**Taula 4. Població nascuda en la resta de l'Estat per comunitats autònomes 2017**

	Arrancapins		València	
<b>Total</b>	<b>3.107</b>	<b>17,60 %</b>	<b>141.636</b>	<b>13,1 %</b>
<b>Andalusia</b>	406	13,10 %	24.886	17,60 %
<b>Aragó</b>	307	9,90 %	11.899	8,40 %
<b>Principat d'Astúries</b>	59	1,90 %	1.831	1,30 %
<b>Illes Balears</b>	46	1,50 %	1.558	1,10 %
<b>Canàries</b>	37	1,20 %	1.258	0,90 %
<b>Cantàbria</b>	30	1,00 %	1.009	0,70 %
<b>Castella i Lleó</b>	322	10,40 %	10.342	7,30 %
<b>Castella-la Manxa</b>	775	24,90 %	47.588	33,60 %
<b>Catalunya</b>	248	8,00 %	8.477	6,00 %
<b>Extremadura</b>	79	2,50 %	5.001	3,50 %
<b>Galícia</b>	84	2,70 %	3.457	2,40 %
<b>Comunitat de Madrid</b>	381	12,30 %	12.904	9,10 %
<b>Regió de Múrcia</b>	163	5,20 %	5.305	3,70 %
<b>Comunitat Foral de Navarra</b>	30	1,00 %	917	0,60 %
<b>País Basc</b>	76	2,40 %	2.921	2,10 %
<b>La Rioja</b>	28	0,90 %	646	0,50 %
<b>Ciutats autònomes de Ceuta i Melilla</b>	33	1,10 %	1.569	1,10 %
<b>Antics territoris espanyols</b>	3	0,10 %	68	0,00 %

Font: Padró Municipal d'Habitants 2017. Oficina Estadística. Ajuntament de València

Tenint en compte les dades de la taula anterior, la població nascuda en la resta de l'Estat espanyol que viu a Arrancapins suposa un 13,1 % del total de la seua població. Observem que este 13,1 % es troba repartit majoritàriament entre persones de Castella-la Manxa, Andalusia, Aragó i Castella i Lleó i suposa quasi un 60 % respecte del total.

**Taula 5. Població estrangera segons sexe i nacionalitat 2017**

	Arrancapins						València					
	Homes		Dones		Total		Homes			Dones		Total
<b>Total</b>	<b>1.026</b>		<b>1.111</b>		<b>2.137</b>		<b>49.051</b>		<b>45.524</b>		<b>94.575</b>	
<b>Unió Europea (27)</b>	369	36,0 %	354	31,9 %	723	33,8 %	15.742	32,1 %	15.659	34,4 %	31.401	33,2 %
<b>Amèrica del Sud</b>	298	29,0 %	383	34,5 %	681	31,9 %	10.721	21,9 %	12.343	27,1 %	23.064	24,4 %
<b>Àsia</b>	190	18,5 %	162	14,6 %	352	16,5 %	9.918	20,2 %	6.146	13,5 %	16.064	17,0 %
<b>Amèrica Central</b>	39	3,8 %	95	8,6 %	134	6,3 %	1.484	3,0 %	2.878	6,3 %	4.362	4,6 %
<b>Àfrica</b>	68	6,6 %	37	3,3 %	105	4,9 %	8.069	16,5 %	4.182	9,2 %	12.251	13,0 %
<b>Resta d'Europa</b>	35	3,4 %	56	5,0 %	91	4,3 %	2.446	5,0 %	3.542	7,8 %	5.988	6,3 %
<b>Amèrica del Nord</b>	25	2,4 %	23	2,1 %	48	2,2 %	625	1,3 %	723	1,6 %	1.348	1,4 %
<b>Oceania i altres</b>	2	0,2 %	1	0,1 %	3	0,1 %	46	0,1 %	51	0,1 %	97	0,1 %

Font: Padró Municipal d'Habitants 2017. Oficina Estadística. Ajuntament de València

Comptant amb les dades de la taula 3, pel que fa a eixe 14 % de població estrangera assentada al barri d'Arrancapins, amb la taula 5 podem observar que concretament parlem d'una població majoritàriament provinent de la UE (28), amb un 34 % aproximadament. Una xifra que no s'allunya molt de la de la resta de la ciutat (33,2 %). En segona posició trobem la població provinent d'Amèrica del Sud, amb un 32 %, superior en 7,2 punts percentuals en comparació amb la ciutat de València. Tant la UE (27) com Amèrica del Sud són les dos xifres més majoritàries, i queda en tercer lloc i amb molta diferència la població provinent d'Àsia (16,5 %). Crida l'atenció la població provinent d'Àfrica, que no supera el 5 % al barri d'Arrancapins i que en comparació amb el conjunt de la ciutat, que en rep el 13 %, hi ha una diferència de 8 punts percentuals. Estes diferències d'Amèrica del Sud i d'Àfrica són les més significatives. Per parlar d'equivalències entre el barri d'Arrancapins i el conjunt de la ciutat, tots dos presenten una proporció major de dones provinents tant d'Amèrica del Sud com d'Amèrica Central, al voltant de 5 punts percentuals. Quant a una major proporció d'homes respecte de dones i pel que fa al barri d'Arrancapins, la trobem en les caselles de la població provinent de UE (27), d'Àsia i d'Àfrica, amb una diferència de 4 punts percentuals. Si ho comparem amb la resta de la ciutat de València, per al cas de la UE

(27) és superior a Arrancapins, però pel que fa al cas d'Àfrica es duplica, i per al cas de l'Àsia el supera aproximadament en 2 punts percentuals. Així és que, com a particularitat del barri, hi ha una proporció d'homes provinents de la resta de la UE (28) de 4 punts percentuals superiors a la de les dones. En la resta de la ciutat, esta diferència és de 2,3 punts percentuals a favor de les dones.

És important aclarir que esta xifra de persones de nacionalitat estrangera (2.137) no coincideix amb la població segons el lloc de naixement a l'estranger (3.102), perquè es mesuren coses diferents, ja que la diferència són persones que han nascut fora d'Espanya i estan ja nacionalitzades i, per tant, en les estadístiques apareixen ja com a espanyoles.

Centrant-nos en el cas d'Amèrica del Sud i en les diferències barri-ciutat, la població provinent d'este subcontinent americà supera en 7,5 punts percentuals el conjunt de la ciutat. Si ho analitzem més detalladament i des d'una perspectiva de gènere, en els dos casos la proporció de dones és majoritària, però especialment en el cas d'Arrancapins, on la diferència és de 7,4 punts percentuals respecte de la ciutat. Són unes diferències que criden l'atenció i, en especial, al barri d'Arrancapins, on la proporció de dones provinent d'Amèrica del Sud és major. Un percentatge que es podria relacionar estretament amb una de les xifres anteriorment anomenades a la taula 2, que destacava una població major de 65 anys respecte de la ciutat. Això podria explicar-se pel fenomen de la immigració, que va consolidar l'estratificació etnicolaboral i de gènere i que hui dia es manté.

**Taula 6. Nombre de fulls de padronals i persones**

	<b>Arrancapins</b>	<b>% respecte del total</b>	<b>València</b>
<b>Total fulls</b>	9.654	3,0 %	326.980
<b>Total persones</b>	22.401	2,8 %	792.086
<b>Fulls familiars</b>	9.654	3,0 %	326.980
<b>Persones en fulls familiars</b>	22.349	2,8 %	788.022
<b>Mitjana de persones en fulls familiars</b>	2,3	-0,1	2,4
<b>Fulls col·lectius</b>	11	3,3 %	332
<b>Total persones en fulls col·lectius</b>	94	2,1 %	4.582

Font: Padró Municipal d'Habitants 2017. Oficina Estadística. Ajuntament de València

Esta taula ens aporta una comparativa de la distribució de persones i fulls padronals d'Arrancapins i de la resta de València. Hauríem de dir que aproximadament el nombre



de fulls familiars és equivalent al nombre de llars. D'esta manera, podem estimar la mitjana de persones que viu a cada llar. D'altra banda, s'identifiquen les entitats col·lectives (residències de persones majors, convents...) en observar els fulls col·lectius.

A Arrancapins es concentra un 2,8 % de la població de la ciutat i un 3 % de les llars. La mitjana de persones per llar és de 2,3 al barri i de 2,4 a la ciutat de València. El nombre d'establiments col·lectius és 11, el 3,3 % al barri d'Arrancapins. Un percentatge bastant baix en relació amb el total de fulls col·lectius a València. Estos es referixen a residències, pisos tutelats, etc.

**Taula 7. Fulls padronals segons el nombre de persones**

	<b>Arrancapins</b>		<b>València</b>	
	<b>Fulls familiars</b>	<b>%</b>	<b>Fulls familiars</b>	<b>%</b>
<b>1 persona</b>	3.464	35,9	106.446	32,6
<b>2 persones</b>	2.640	27,3	88.371	27,0
<b>3 persones</b>	1.626	16,8	62.357	19,1
<b>4 persones</b>	1.310	13,6	47.916	14,7
<b>5 persones</b>	410	4,2	13.650	4,2
<b>6 persones</b>	113	1,2	4.510	1,4
<b>7 o + persones</b>	91	0,9	3.730	1,1
<b>Total</b>	<b>9.654</b>	<b>100 %</b>	<b>326.980</b>	<b>100 %</b>

Font: Padró Municipal d'Habitants 2017. Oficina Estadística. Ajuntament de València

Amb la taula 7 podem identificar quines són les llars formades pel nombre de persones que més destaquen al barri d'Arrancapins. Per tant, el que s'hi observa és que hi ha més llars formades per una persona a soles (36 %) a Arrancapins. Si ho comparem amb la resta de la ciutat, es troba en 3,3 punts percentuals per damunt. Esta és una dada molt important perquè significa que més d'un terç de la població del barri i de la ciutat viu a soles. Per les dades que tenim, la major part d'esta població la constituïxen dones majors (solteres, vídues sobretot), que poden constituir un grup de persones que cal tindre en compte perquè poden tindre en el futur problemes d'aïllament o soledat.

En segon lloc, destaquen les llars formades per tres persones, que al barri d'Arrancapins són inferiors respecte de la resta de la ciutat (16,8 % - 19,1 %). Podem suposar que una llar de tres persones és aquella, majoritàriament, formada per una parella i un fill o una

filla. Una qüestió que estaria en relació amb les característiques destacades d'este barri i que ens l'expliquen: envelliment (percentatge alt de dones) i falta de joventut.

**Taula 8. Principals dades demogràfiques**

	<b>Arrancapins</b>	<b>Diferència</b>	<b>València</b>
<b>Taxa bruta de natalitat</b>	7,8	-0,2	8
<b>Taxa bruta de mortalitat</b>	10,4	1,7	8,7
<b>Taxa general de fecunditat</b>	35,6	0,5	35,1
<b>Relació de masculinitat</b>	<b>82,2</b>	<b>-9</b>	<b>91,2</b>
<b>Edat mitjana</b>	46,2	2,2	44
<b>Índex d'envelliment</b>	<b>177,4</b>	<b>38,5</b>	<b>138,9</b>
<b>Índex demogràfic de dependència</b>	<b>60,7</b>	<b>6,6</b>	<b>54,1</b>
<b>Percentatge població estrangera</b>	9,5	-2,4	11,9

Font: Padró Municipal d'Habitants 2017. Oficina Estadística. Ajuntament de València

Comencem destacant el nombre de naixements al barri d'Arrancapins, que és d'un 7,8 % per cada mil persones, molt equivalent al de la resta de la ciutat. Esta dada no indica cap excepcionalitat per si mateixa però sí que reflectix una natalitat mot reduïda, pròpia de la tendència generalitzada atribuïble a les nostres societats i, per tant, a les nostres piràmides de població.

Pel que fa a la taxa de mortalitat, s'observa que és més alta al barri d'Arrancapins que a la resta de la ciutat: 10,4 persones per cada 1.000 habitants respecte de 8,7, és a dir, una diferència d'1,7. Esta xifra s'explica perquè hi ha una població de persones majors més alta al barri d'Arrancapins que a la resta de la ciutat. Com hem vist anteriorment, la població de persones majors donava una diferència de 5 punts percentuals respecte de València.

Quant a la taxa de fecunditat, tant al barri d'Arrancapins com a la resta de la ciutat, trobem la mateixa dada al voltant del 35 %.

A continuació, en la relació de masculinitat observem una diferència. Parlem de 9 punts percentuals de diferència respecte de la ciutat de València. Este índex ens parla que per cada 82 homes hi ha 100 dones en el cas del barri d'Arrancapins, i per cada 91 homes, 100 dones a la resta de la ciutat. Això vol dir que al barri d'Arrancapins hi ha una proporció major de dones, com a conseqüència de la feminització de l'envelliment.

L'edat mitjana al barri d'Arrancapins és de 46,2 anys i de 44 a la ciutat de València, és a dir, una diferència de 2,2 punts percentuals, una altra xifra que ens indica que la població a Arrancapins tendix a l'envelliment. De fet, relacionant-ho amb l'índex d'envelliment, les dades ens parlen d'un 177,4 % al barri mateix. Pràcticament el nombre de gent gran duplica quasi el nombre de persones menors de 15 anys. En relació amb València, són 38,5 punts percentuals els que els diferencia.

D'altra banda, l'índex de dependència ens diu que hi ha un 60 % de la població al barri d'Arrancapins dependent (6,6 punts percentuals de diferència amb València) i un 40 % de gent que pot treballar (16-65 anys). L'ideal seria que el percentatge de població activa siga superior al de població inactiva.

I per acabar, el barri d'Arrancapins presenta un percentatge de població estrangera amb un 9,5 %, 2,4 punts percentuals de diferència respecte de València. Esta dada és molt curiosa comparant-la amb el 14 % de població provinent de l'estranger que ens oferia la taula 3, ja que en fer la comparació trobem una diferència de 4,5 punts percentuals respecte d'eixe 14 % de població provinent de l'estranger. Esta diferència s'explica per la qüestió de la nacionalització, que ens diu que només el 4,5 % d'eixa població ha adquirit la nacionalitat espanyola. Així doncs, eixe 9,5 % estaria indicant que es tracta de població recentment arribada o que porta menys de 10 anys establida al barri.

Pel que fa a la ciutat de València i comparant-ho també amb la dada proporcionada per la taula 3, parlem d'un 11,9 % respecte d'eixe 16 % presentant en la taula 3, que comporta 5 punts percentuals de diferència i ens indica que manté un ritme per a l'adquisició de la nacionalitat molt paregut.

**Taula 9. Evolució de l'edificació**

	Arrancapins		València	
	Nombre	%	Nombre	%
<b>&lt;= 1800</b>	0		220	0,1 %
<b>1801-1900</b>	45	0,4 %	5.212	1,3 %
<b>1901-1920</b>	160	1,3 %	6.743	1,6 %
<b>1921-1940</b>	1.769	14,3 %	21.278	5,2 %
<b>1941-1960</b>	3.982	32,1 %	50.832	12,4 %
<b>1961-1970</b>	2.453	19,8 %	95.152	23,2 %
<b>1971-1980</b>	1.270	10,2 %	100.043	24,4 %
<b>1981-1990</b>	1.611	13,0 %	41.653	10,2 %
<b>1991-2000</b>	805	6,5 %	44.570	10,9 %
<b>2001-2010</b>	251	2,0 %	40.556	9,9 %
<b>&gt; 2010</b>	64	0,5 %	3.530	0,9 %
<b>Total</b>	<b>12.410</b>		<b>409.789</b>	

Font: Cens de població i vivenda a la ciutat de València 2011

La taula següent ens aporta la informació necessària per a poder conèixer quina ha sigut l'evolució d'expansió al barri d'Arrancapins des l'any 1800 fins a l'any 2010. Com s'advertix en la taula, no es dona una evolució sostinguda i continuada, però sí caracteritzada per moments més intensos.

Primerament, per a realitzar l'anàlisi tindrem en compte diferents fenòmens que han pogut marcar estos períodes. Un dels primers que observem al barri d'Arrancapins es produïx de 1921 a 1940 amb una edificació marcada pel procés d'expansió de València més enllà dels seus murs coincidint amb un període de renovació urbanística truncat per la Guerra Civil. A continuació trobem un fort increment de l'edificació des de 1941 fins a 1960 coincidint amb la recuperació immediatament posterior a la postguerra i amb l'expansió de la ciutat de València cap a la seua perifèria amb l'arribada de nouvinguts. Un poc més tard, el període de 1971 a 1980 marca un moment de descens de l'edificació propi d'un barri que ha arribat al seu zenit d'expansió urbanitzable. Encara que la diferència que cal destacar amb la ciutat és que la major edificació a València es produïx una mica més tard, entre 1960 i 1980, anys del desenvolupisme espanyol. Després s'observa una continuïtat entre els anys 1980-1990-2000, en què s'aprecia un ritme moderat d'edificació fins a esgotar el sòl urbà. Un esgotament que aniria representat per eixe 2 % i 0,5 % dels últims dos períodes que apareixen en la taula. Justament dos períodes que es troben entre els anys del *boom* immobiliari i, pel que

s'aprecia amb estes dades, no va tindre impacte en este barri, ja que no tenia espai per a nova construcció.

**Taula 10. Valors cadastrals mitjans per habitatge**

	<b>Arrancapins</b>	<b>Variació respecte a València</b>	<b>València</b>
<b>Valor del sòl per habitatge</b>	19.010,69	8.618,57	10.392,12
<b>Valor de construcció per habitatge</b>	17.540,77	1.134,08	16.406,69
<b>Valor total per habitatge</b>	36.551,46	9.786,73	26.764,73
<b>Valor per m<sup>2</sup></b>	331,94	59,91	272,03

Font: Cens de població i vivenda ciutat de València 2011

Respecte als valors cadastrals, tots els valors presentats són majors a Arrancapins que la mitjana de la ciutat. En concret, els més elevats són el valor del sòl per habitatge i el valor total per habitatge, la qual cosa no és estranya perquè es tracta d'un barri d'alt valor per la seua situació cèntrica. Pel que fa al valor del sòl per habitatge, parlem d'una diferència de 8.618,57 respecte de la ciutat, mentre que per al valor total per habitatge la diferència és de 9.786,76 Així com també ocorre per al valor per m<sup>2</sup>, que al barri d'Arrancapins supera la mitjana de la ciutat amb un valor de 59,91. A més, el valor de construcció per habitatge és molt pròxim en els dos casos, la diferència no és tan llunyana: Arrancapins el supera amb un valor de 1.134,08.

**Taula 11. Població activa de 16 anys en vivendes principals segons sexe i activitat**

	Total	Agricultura, ramaderia i pesca	Indústria	Construcció	Servicis	Desocupada que no ha treballat abans
Homens	5.295	120	575	565	3.910	120
Dones	5.765	0	215	135	5.170	240
Total	11.055	120	790	700	9.080	360

Font: Cens de població i vivenda ciutat de València 2011

La taula mostra tant la tendència a la terciarització de l'economia de Marxalenes com la divisió sexual del treball que es produïx segons sectors. A grans trets, s'observa la masculinització del sector secundari, així com l'alta taxa d'ocupació femenina en el sector servicis (terciari).

## **RENDA I VULNERABILITAT**

Després de la realització de l'anàlisi sociodemogràfica, es presenta una sèrie de dades socioeconòmiques, basades principalment en dades de renda i vulnerabilitat. Les xifres ressenyades responen al nivell de renda, a l'estimació del PIB i a les àrees vulnerables a València,<sup>2</sup> així com a les dades aportades pel cens de població de la ciutat de València (2011).

**Taula 12. Variables de l'indicador de renda. 2001 de València, districte i barri**

	<b>MITSUP</b>	<b>PRIMAR</b>	<b>ATURAT</b>	<b>TURHAB</b>	<b>TURI16</b>
<b>Arrancapins</b>	36,56	18,8	12,6	42,5	6,9
<b>Districte Extramurs</b>	35,4	20,2	13,1	42,6	6,3
<b>València</b>	<b>21,89</b>	<b>30,53</b>	<b>13,86</b>	<b>41,4</b>	<b>4,02</b>

Font: Informe "Actualización de la aproximación a un indicador de nivel de renta 2001". Oficina Estadística. Ajuntament de València

La taula 12 mostra les variables que configuren l'"indicador del nivell de renda dels districtes i barris de la ciutat de València per a l'any 2001". Encara que fa ja més d'una dècada de l'última dada disponible, pot ser útil per a comparar districtes i barris entre si. L'indicador de renda està compost per les variables següents:

- Proporció de població major de 24 anys amb estudis universitaris (MITSUP).
- Proporció de població major de 17 anys amb estudis únicament de nivell primari (PRIMAR).
- Proporció de població activa en situació d'atur (ATURAT).
- Proporció de turismes per cent habitants (TURHAB).

<sup>2</sup> La referència correspon a l'estudi "Informe sobre àrees vulnerables a la ciutat de València. Risc de desprotecció de menors. 2016. Aplicat als centres municipals de Servicis Socials (CMSS)".

- Proporció de turismes amb més de 16 CV fiscals (TURI16).

Pel que fa a la variable MITSUP, es tracta d'una diferència de 14,67 punts percentuals respecte d'Arrancapins. És a dir, la població major de 24 anys amb estudis universitaris al barri i al districte és molt més gran que la de la ciutat de València; esta última té un valor de 21,89 enfront de prop d'un 36 del barri i del districte.

De manera inversa succeïx amb la variable PRIMAR, on la població major de 17 anys amb estudis únicament de nivell primari és major en el cas de València. Es tracta d'aproximadament 11 punts percentuals per damunt d'Arrancapins i el districte d'Extramurs.

Finalment, quant a l'indicador TURI16, encara que s'accentua la diferència tan fortament com en els casos anteriors, València se situa amb 4,02, enfront de 6,9 al barri i 6,3 al districte d'Extramurs.

A causa de la ruptura metodològica en els censos (2011) no és possible trobar estes dades per al present. Per això, i per a tindre una impressió més actualitzada sobre el nivell de renda podem remetre'ns al document de l'Oficina Estadística municipal "Estimació del PIB *per capita* per als districtes de la ciutat de València".

**Taula 13. Estimació del PIB *per capita* per als districtes de la ciutat de València**

	<b>PIB <i>per capita</i> estimat</b>	<b>Diferència respecte a la ciutat</b>
<b>València</b>	22.153 €	
<b>Extramurs</b>	23.318 €	5,26 %
<b>Pobles de l'Oest</b>	15.841 €	-28,40 %
<b>L'Eixample</b>	25.609 €	15,60 %

Font: Informe "Actualización de la aproximación a un indicador de nivel de renta 2001". Oficina Estadística. Ajuntament de València

Com un acostament al nivell de renda, esta taula visualitza la distribució del PIB *per capita* de la ciutat i del districte de què forma part Arrancapins –Extramurs–, i la compara amb el districte que té un PIB *per capita* més elevat (l'Eixample) i el que el té més baix (Pobles de l'Oest).

No és possible aportar estes dades a nivell de barri, ja que només estan disponibles a nivell de districte. Per això és necessari ser cauts amb els resultats, ja que un barri pot elevar la mitjana i ocultar realitats diferents d'un altre.

La mitjana de la ciutat de València de PIB *per capita* és de 22.153 euros, mentre que la mitjana d'Extramurs és de 23.318 €, la qual cosa suposa un 5,26 % més que la ciutat. Per la seua banda, l'Eixample se situa com el districte amb més renda *per capita* i es troba un poc més de deu punts percentuals per damunt d'Extramurs. D'altra banda, veiem que les diferències de PIB *per capita* són bastant acusades, ja que la dada dels Pobles de l'Oest llança una diferència de 28,4 punts per davall si prenem València en el seu conjunt com a referència.

Estes dades situen el districte d'Extramurs per damunt de la ciutat; a més, el districte està molt per damunt del districte amb el PIB més baix, però també lluny del més alt. Cal subratllar que esta anàlisi no representa la realitat econòmica d'Arrancapins, ja que són dades de districte; solament l'emmarca en el seu context espacial i socioeconòmic. A continuació, s'acudix a l'estudi sobre àrees vulnerables realitzat per la Secció d'Estudis, Planificació i Formació de Servicis Socials de l'Ajuntament de València amb l'objectiu d'adquirir informació més delimitada, en este cas per barris. Amb este estudi l'Ajuntament pretén "la identificación territorial de la vulnerabilidad, nos va a permitir fijar el foco sobre determinadas áreas de la ciudad que, potencialmente, requerirían un especial seguimiento, debido a su singularidad y diferencia negativa respecto al resto de la ciudad; aquellas áreas donde los indicadores socioeconómicos, demográficos, los servicios públicos y los equipamientos, todos o algunos de ellos, están en situación más extrema" (2016: 3).

En l'estudi, la vulnerabilitat es mesura a través d'una sèrie d'indicadors de tipus demogràfic, socioeconòmic i d'equipament, i dona com a resultat un índex sintètic que ens parla de les situacions particulars de cada barri; estes situacions es definixen a través de la conceptualització i definició d'àrees vulnerables, àrees potencialment vulnerables i amb un mesurament del factor econòmic (baix).

Al costat d'estes dades s'oferix la taxa de risc de desprotecció de menors calculada a partir de diferents indicadors relacionats amb la situació del menor i el seu entorn. Tenint en compte que el risc de desprotecció sempre existix en totes les zones de la ciutat, la taxa mai podrà ser de 0, els valors se centren en el valor 1, que és la que es considera mitjana de risc de la ciutat. Així, les àrees amb una taxa de risc propera a 1



estan en la mitjana, mentre que aquelles per damunt d'1 tenen un risc per damunt de la mitjana, i aquelles per davall d'1, per davall de la mitjana.

**Taula 14. Població vulnerable desagregació CMSS Olivereta**

<b>CMSS OLIVERETA</b>	<b>Població 2017</b>	<b>Població en àrees vulnerables</b>	<b>Població en àrees potencialment vulnerables</b>	<b>Població amb factor econòmic baix</b>	<b>Total població afectada</b>	<b>% població/barri</b>	<b>Taxa de risc de desprotecció de menors</b>
<b>EL BOTÀNIC</b>	6.631	0	0	0	0	0,00 %	1,076
<b>LA PETXINA</b>	15.030	0	0	0	0	0,00 %	0,494
<b>ARRANCA PINS</b>	22.401	0	0	0	0	0,00 %	0,574
<b>NOU MOLES</b>	25.901	3.056	2.185	0	5.241	20,20 %	1,334
<b>SOTERNES</b>	5.024	0	1.360	0	1.360	27,30 %	0,919
<b>Total CMSS</b>	74.987	3.056	3.545	0	6.601	8,80 %	0,889

Font: "Informe sobre áreas vulnerables en la ciudad de València. Riesgo de desprotección de menores. 2016. Aplicado a los centros municipales de Servicios Sociales (CMSS)" (2016).

Com es pot apreciar en la taula 14, Arrancapins és un dels barris que pertany a l'àrea d'actuació del CMSS Olivereta en què el percentatge de població afectada és del 0 % degut precisament al fet que no suma en cap cas població en àrees vulnerables, potencialment vulnerables o població afectada per factor econòmic baix. Important quant al conjunt de l'anàlisi és que cap barri dins de l'àrea d'actuació de l'Olivereta posseïx població dins del rang de factor econòmic baix.

Quant a la taxa de desprotecció de menors, el barri se situa pràcticament sobre la mitjana de la ciutat de València, la qual cosa corrobora la informació aportada per un altre tipus d'indicadors.

**Taula 15. Indicador del nivell de renda en el període 1981-2001**

	<b>1981</b>	<b>1991</b>	<b>2001</b>
<b>Extramurs</b>	4,99 Alt	5,09 Alt	4,28 Mitjà-alt
<b>El Botànic</b>	2,83 Mitjà-alt	2,39 Mitjà-alt	1,48 Mitjà
<b>La Roqueta</b>	5,72 Alt	4,94 Alt	3,67 Mitjà-alt
<b>La Petxina</b>	3,64 Mitjà-alt	2,83 Mitjà-alt	2,58 Mitjà-alt
<b>Arrancapins</b>	4,10 Mitjà-alt	4,58 Alt	3,66 Mitjà-alt

Font: Oficina d'Estadística de l'Ajuntament de València. Altres publicacions. "Aproximación a un indicador de nivel de renta 1981-1991-2001".

Quant a la taula 15, indicador del nivell de renda, s'observa que tant el districte com els barris que el componen ocupen en la majoria un nivell alt i mitjà-alt quant a renda. L'única excepció a esta tendència que es veu reflectida al llarg del període s'observa al barri del Botànic. Este barri passa de situar-se en nivells mitjans-alts en 1981 i 1991 a ocupar un lloc mitjà l'any 2001. Esta evolució podria ser deguda, entre altres factors, a l'envelliment acusat de la població en este barri, pel qual es reduïx el poder adquisitiu dels pensionistes, que condiciona la dada global.

## **5. RECURSOS DEL BARRI**

### **5.1. Educació**

- IES Abastos. Carrer d'Alberic, 18, 46008 València. 961 205 875
- Col·legi Públic Lluís Vives. Carrer de Conca, 17, 46007 València. 962 566 270
- Centre Públic d'Educació de Persones Adultes Serrano Morales. Carrer d'Alberic, 18 B, 46008 València. 961 206 915

### **5.2. Sanitat**

- Centre de Salut Gil i Morte. Carrer del Doctor Gil i Morte, 33, 46007 València. 961 926 220. Agència Valenciana de Salut

### **5.3. Recursos socials i administratius**

- Administració de la Seguretat Social. C/ Jesús, 70 i 72, 46007 València. 963 800 304. Adreça electrònica: valencia.administracion-2.tgss@seg-social.es
- AVAPSA. Agència Valenciana de Prestacions Socials. C/ Marqués de Cenete, 10, 46007 València. 963 393 129
- Centre de Dia per a Persones Majors Dependents Abastos. C/ Conca, 68, 46007 València. 963 380 711. Adreça electrònica: direccion@centrodediaabastos.es
- Centre d'Avaluació i Orientació de Discapacitats Sant Josep de Calassanç. C/ Sant Josep de Calassanç, 30, 46008 València. 963 989 550
- Centre Municipal d'Activitats per a Persones Majors Arrancapins. C/ Historiador Diago, 6-8, 46007 València. Adreça electrònica: cmapm\_arrancapins@valencia.es
- Junta Municipal d'Abastos. C/ Alberic, 18, 46008 València. 963 525 478
- Oficina d'Ocupació Vila Barberà. C/ Doctor Vila Barberà, 8, 46007 València. 963 421 555

- Unidad de Servicios Gerontológicos SLU. C/ Historiador Diago, 14, 46007 València. 963 363 184. Adreça electrònica: usgvalencia@

#### 5.4. Transport públic

	<b>Diürns</b>	<b>Nocturns</b>
<b>EMT</b>	9, 10, 11, 27, 63, 64, 67, 70, 71, 72, 79, 90, 92, 93	N3, N4, N5, N6, N90

	<b>Línies (Àngel Guimerà)</b>
<b>MetroValència</b>	3, 5, 1

## **6. INFORMACIÓ DEL CMSS OLIVERETA**

### **6.1. Dades d'atenció des dels Servicis Socials**

En este apartat realitzarem un estudi comparatiu de la situació del barri d'Arrancapins respecte als diferents barris que formen part de la zona d'actuació del Centre Municipal de Servicis Socials d'Olivereta, respecte a les actuacions de servicis socials que es realitzen sobre la població resident en esta zona.

Sempre que siga possible compararem les dades de 2017 amb les de 2007 per a veure l'evolució que hi ha hagut en l'última dècada.

**Taula 16. Expedients segons barri i CMSS**

Barris		Exp.	% CMSS
CMSS Olivereta	NO CONSTA	13	,6
	EL BOTÀNIC	140	6,8
	LA PETXINA	313	15,3
	ARRANCAPINS	414	20,2
	NOU MOLES	1.015	49,5
	SOTERNES	154	7,5
	Total CMSS	2.049	100,0

Font: Memòries del Servici d'Informació, CMSS Olivereta, 2017.

Com podem observar en la taula precedent, l'any 2017 des del CMSS Olivereta es va treballar amb 2.049 expedients o famílies, de les quals el 20,2 % pertanyen al barri d'Arrancapins. Esta dada era molt similar també en 2007 (19,4 %). La major part de les atencions es concentren al barri de Nou Moles, amb quasi la meitat de totes les famílies ateses. Este és el barri on se situa la seu del centre de Servicis Socials, la qual cosa corrobora la tendència observada en altres barris segons la qual la distància geogràfica és un factor fonamental en l'ús dels recursos.

La taula següent mostra altres dades sobre les atencions que es realitzen en el CMSS Olivereta, però ja en el total de la seua zona d'actuació. No es disposa d'altres dades d'atenció desagregades per barri.

**Taula 17. Usuaris/àries. Piràmide**

2017	No consta		Home		Dona		Total	
	n	%	n	%	n	%	n	%
<b>0-15</b>	0	,0	288	26,2	247	13,4	535	18,2
<b>16-17</b>	0	,0	21	1,9	20	1,1	41	1,4
<b>18-64</b>	0	,0	499	45,4	854	46,3	1.353	45,9
<b>65-79</b>	0	,0	99	9,0	200	10,9	299	10,1
<b>80 i més</b>	0	,0	191	17,4	516	28,0	707	24,0
<b>No consta</b>	3	100,0	2	0,2	6	0,3	11	0,4
<b>Total</b>	3	100,0	1.100	100,0	1.843	100,0	2.946	100,0
	0,1 %		37,4 %		62,6 %		100 %	

Font: Memòries del Servei d'Informació, CMSS Olivereta, 2017

L'any 2017 es va atendre un total de 2.946 persones, de les quals 1.843 van ser dones, la qual cosa es tradueix en un 62,6 % de les persones ateses. En 2007 va ser del 67,6 %. El grup més nombrós respon al de dones entre 18-64 anys, 707 usuàries, seguit del grup de dones de més 80 anys, 516. Esta dada mostra la proporció sempre majoritària en els programes de servicis socials de les dones, bé perquè són les que més actuen en l'esfera d'atencions de les famílies i acudixen més a sol·licitar ajudes, i perquè en edats avançades són les majoritàries.

Respecte del total, el grup majoritari és el de les persones de 16 a 64 anys, lògicament, ja que es referix a un major grup de població. Però cridem l'atenció entre l'important percentatge de persones majors usuàries dels servicis socials, el 34 % (en el conjunt de la població el grup de majors de 65 anys no arriba al 20 %).

**Taula 18. Intervencions segons sector de referència de la intervenció**

	Intervencions	
	Nombre	%
FAMÍLIA	627	32,0
PERSONES MAJORS	555	28,3
INFÀNCIA	232	11,8
IMMIGRANTS	169	8,6
DONA	107	5,5
PERSONES AMB DISCAPACITATS	71	3,6
JOVENTUT	12	,6
PERSONES AMB MALALTIA PSIQUIÀTR.	8	0,4
PERSONES TOXICÒMANES	7	0,4
PERSONES RECLUSES I EXRECLUSES	3	0,2
PERSONES REFUGIADES I ASILADES	3	0,2
PERSONES SENSE LLAR I TRANSEÛNTS	2	0,1
EMIGRANTS	2	0,1
MINORIES ÈTNIQUES	1	0,1
PERSONES MALALTES TERMINALS	1	0,1
ALTRES GRUPS EN SITUACIÓ DE NECESSITAT	158	8,1
Total	1.958	100,0

Font: Memòries del Servei d'Informació, CMSS Olivereta, 2017

Esta taula mostra que el 2017 més de la meitat de les intervencions es van realitzar en l'àmbit de la família i les persones majors i amb distància respecte a altres col·lectius. Estos dos camps són els que en els últims anys concentren la majoria de l'actuació social.

Els àmbits d'intervenció següents són els de la infància, immigració, dona i discapacitat, i la resta són clarament minoritaris. Les dades percentuals són similars a les de 2007, excepte respecte a la immigració: el 2017 representa el 8,6 %, mentre que el 2007 va representar el 13,4 %, la qual cosa es correlaciona amb la disminució que s'ha produït en els anys de crisi de persones estrangeres en produir-se un important moviment de tornada.

**Taula 19. Intervencions segons tipus de valoració**

		Intervencions	%
Situació de necessitat relacionada amb una adequada informació sobre l'accés als recursos socials	INFORMACIÓ SOBRE LES PRESTACIONS DELS SERVICIS SOCIALS	863	42,1
	INFORMACIÓ SOBRE ALTRES RECURSOS DE PROTECCIÓ SOCIAL	276	13,5
	INFORMACIÓ SOBRE RECURSOS DE PARTICIPACIÓ SOCIAL	2	,1
Situació de necessitat relacionada amb una adequada convivència personal i familiar	DESAJUSTOS CONVIVENCIALS	56	2,7
	ABANDÓ DE LA LLAR	1	,0
	MALTRACTAMENTS	21	1,0
	LIMITACIÓ D'AUTONOMIA PERSONAL	18	0,9
	SOLEDAT/AÏLLAMENT	3	,1
Situació de necessitat relacionada amb una adequada integració social	DIFICULTATS PER A LA INSERCIÓ LABORAL	47	2,3
	DIFICULTATS D'INSERCIÓ ESCOLAR	1	0,0
	DIFICULTATS D'INSERCIÓ SOCIAL	48	2,3
Situació de necessitat relacionada amb la falta de mitjans per a la subsistència	FALTA DE MITJANS PROPIS PER A COBRIR NECESSITATS BàSIQUES	714	34,8
	SITUACIONS DE NECESSITAT PROVOCADES PER EMERGÈNCIES SOCIALS	2	0,1
<b>Total</b>		<b>2.052</b>	<b>100,0</b>

Font: Memòries del Servei d'Informació, CMSS Olivereta, 2017.

En la taula precedent es mostren les intervencions que s'han efectuat el 2017 segons les valoracions que es duen a terme per les i els professionals del Servei d'Informació del centre. És una informació valuosa perquè és la que l'equip professional fa de les situacions que es presenten, qualssevol que siguin les demandes que es realitzen.

En el CMSS d'Olivereta les intervencions més nombroses, segons el tipus de valoració dels i les professionals, es donen en el grup de "situació de necessitat relacionada amb



una adequada informació sobre l'accés als recursos". Per això, una gran part de l'activitat se centra en les categories de la "informació sobre els recursos de prestacions de servicis socials", de la "informació sobre altres recursos de protecció social", que acumulen el 55,6 % de totes les valoracions. Com a segon grup ressenyable apuntem el que respon a "intervencions per situació de necessitat relacionada amb la falta de mitjans per a la subsistència", amb 714 valoracions que responen al 34,8 % del total. El 2007 esta proporció era només del 17,1 %.

Es podria explicar que el percentatge d'intervencions en estos dos grups, sobretot el que es referix a la falta de mitjans per a la subsistència, és degut a la conjuntura econòmica de necessitats socials i econòmiques que existix als barris que atén el centre de l'Olivereta, amb una situació que ha empitjorat en l'última dècada.

**Taula 20. Selecció de recursos aplicats amb més freqüència**

Recursos	Nombre	%
Ajuda despeses necessitats bàsiques: manutenció	292	14,3
Informació sistema DEPENDÈNCIA	282	13,8
Ajuda econòmica de menjador	232	11,3
Teleassistència	171	8,3
Ajuda despeses ús d'habitatge habitual: aigua	140	6,8
Ajuda despeses ús d'habitatge habitual: llum	134	6,5
Renda garantida de ciutadania	120	5,9
Ajuda despeses ús d'habitatge habitual: lloguer	104	5,1
Altres tipus d'informació	50	2,3
Ajuda despeses extraordinàries: ulleres	47	2,3
Informació prestacions econòmiques individualitzades	44	2,1
Informació ajudes econòmiques municipals (PAIS)	40	2,0
Informació prestacions de suport de caràcter personal fora del domicili (CENTRE GERONTOLÒGIC C.)	39	1,9
Centres de dia / estades diürnes persones majors municipal (C. GERONTOLÒGIC COMUNITARI)	36	1,8
Informació RENDA GARANTIDA DE CIUTADANIA	36	1,8
Informació prestacions d'ajuda a domicili	34	1,7

Ajuda despeses extraordinàries: pròtesis (DENTAL I AUDITIVA)	30	1,5
Derivació Servei del Menor municipal (PROGRAMA DEL MENOR)	30	1,5
Programa MENJAR A CASA	22	1,1
Tramitació informe social DEPENDÈNCIA	22	1,1
Ajuda despeses ús d'habitatge habitual: despeses comunitat	21	1,0
Atenció domèstica: general	21	1,0
Ajuda despeses ús d'habitatge habitual: gas (deutes de gas i/o instal·lació de gas natural)	20	1,0
Ajuda despeses extraordinàries: entrada en habitatge	19	0,9
Ajuda d'emergència o de necessitat urgent	19	0,9
Teleassistència amb telèfon mòbil (PER A VÍCTIMES DE VIOLÈNCIA DE GÈNERE)	13	0,6
Derivació servei per a dona municipal (CMIO)	13	0,6

Font: Memòries del Servei d'Informació, CMSS Olivereta, 2017

S'ofereix en esta taula una selecció dels recursos utilitzats en la intervenció, els primers trenta (encara que alguns s'han agrupat, per exemple tots els de informació).

Com podem observar, els recursos més utilitzats són els d'ajudes per a la manutenció, de forma coherent amb les dades de la taula anterior, en la qual véiem que les valoracions cap a situacions relacionades amb la falta de mitjans per a la subsistència era una de les principals.

Els dos recursos següents per ús són els d'informació sobre el sistema de dependència i els d'ajudes de menjador. Estan molt relacionats amb els recursos de manutenció. La informació sobre dependència és important els últims anys en els CMSS, atés l'alt nombre de persones afectades per esta i l'extensió del sistema de prestacions que ha anat produint-se.

Respecte a les dades comparades amb l'any 2007 podem destacar canvis significatius. En aquell any, els recursos més usats eren els que tenien a veure amb persones majors (centres de dia, teleassistència, residències o el programa Menjar a Casa). El 2017 ja hem vist els dos grups anteriors majoritaris; els següents estan relacionats amb prestacions econòmiques, renda bàsica o el pagament de subministraments bàsics de

l'habitatge (lloguer, llum i aigua). Els efectes de la crisi econòmica són visibles en estes dades.

## **6.2. Entrevista CMSS Olivereta**

Arrepleguem en este apartat unes conclusions de l'entrevista mantinguda amb la directora del Centre de Servicis Socials Olivereta, a la zona d'actuació dels quals pertany el barri d'Arrancapins.

Les característiques del barri no semblen ser molt diferents de les de la resta de barris de la zona, sobretot Nou Moles, barri limítrof amb el qual manté moltes similituds, però també els de la Petxina, Soternes o el Botànic. El fet que tota la zona es trobe tancada, sense possibilitat d'expansió, produïx un envelliment de la població, molta de la qual producte de la migració dels anys 60. Hi ha població immigrant, però menys que en el conjunt de la ciutat i no genera dificultats.

El perfil mitjà de la població és d'un nivell mitjà alt, major, gent treballadora que ha tingut bons nivells econòmics en el seu moment, amb habitatges en propietat. Es pot qualificar com un barri agradable per a viure, sense grans problemàtiques i poca conflictivitat. No existixen assentaments ni bosses de pobresa. N'hi hagué un al carrer de Martínez Aloy (hui és una finca tapiada), era un focus de marginalitat, però es va traure d'allí la gent que l'havia ocupat i la gent que vivia molt de temps se'n va anar perquè era impossible viure allí. La propietat de la finca és privada, per la qual cosa se suposa que es rehabilitarà per a venda o lloguer, en qualsevol cas, a preus alts.

D'altra banda, com ja hem esmentat abans, ens trobem davant d'un barri amb bastant població major que té necessitats específiques i problemes relacionats amb la soledat. "La soledat de persones majors no és perquè no tenen família, també és perquè tenen lluny les famílies."

Estes situacions poden arribar a ser problemàtiques per l'aïllament que comporta, i és necessari, en ocasions, haver de localitzar les famílies perquè donen suport a la intervenció. Solen rebre notícia d'estes persones aïllades del Centre de Salut i dels seus propis veïns i veïnes.

Al barri hi ha alguns centres de dia per a majors, però no solen tindre molta acceptació. S'arriben a utilitzar per insistència dels fills i filles que els acompanyen. És més comú el

servici d'ajuda a domicili o l'acompanyament que presten algunes associacions. El recurs idoni per a estes persones seria el de pisos compartits amb servicis comuns, ara promogut per una associació, o miniresidències, però al barri mateix, perquè és millor no traure-les del seu entorn: "allò que els nodrix és moure's per la seua zona i mantindre relacions amb els de sempre". També seria interessant repensar les activitats que es proporcionen a les persones majors als centres d'activitats; són molt tancats, se'ls veu com els llocs on es juga al dòmino i es balla, i cal ser socis o sòcies per a participar. Potser obrir activitats a l'aire lliure, aportar cultura i esplai...

El problema és que totes eixes possibilitats són projectes cars, sobretot els relacionats amb l'habitatge, però potser cap a ells és cap a on s'hauria de tendir perquè les persones majors són les que necessiten més recursos.

Una de les necessitats del barri és la renovació generacional, però els preus dels habitatges no faciliten que població jove puga viure allí. Són alts, propis d'un barri pròxim al centre de la ciutat. Compta amb una bona xarxa de comunicacions, principalment per la seua proximitat al centre de la ciutat. La construcció del Parc Central el beneficiarà molt. Quant a altres recursos, segons la directora el barri necessita més recursos educatius i de salut.

El barri, de cara al futur, hauria d'anar adequant-se a les noves necessitats, a superar els obstacles quant a urbanisme, al fet que els habitatges siguen més assequibles, que es promocionen els lloguers socials, que es cuiden les finques per a evitar que es vagen deteriorant pels anys, etc. El problema és que tots estos reptes són cars. Va ser un barri construït amb l'enfocament de molts edificis i negocis i poca zona verda. El resultat ara és que els carrers són estrets, les voreres no permeten el pas de persones discapacitades, etc. No s'adequa a les necessitats de la seua població, que s'ha fet major. Té també un dèficit de zones verdes i d'instal·lacions esportives. L'avantatge és que tenen els jardins de la Gran Via prop, d'una banda, i del riu, d'una altra, amb el complex esportiu de la Petxina, a més de la instal·lacions de l'antic mercat d'Abastos.

Sobre el seu teixit associatiu destaquen algunes associacions relacionades amb les parròquies, sobretot la del Bon Pastor, que participen en el programa Col·labora. Es mouen en temes relacionats amb majors i amb menors (reforç escolar, activitats extraescolars, etc.).

## **7. ALTRES APORTACIONS**

### **7.1. Altres entrevistes**

Dins d'este apartat s'arreplega la informació obtinguda a través de l'anàlisi de les entrevistes realitzades tant a la persona que exercix la presidència del CMAPM d'Arrancapins com a la persona que exercix la presidència de l'Associació de Veïns Abastos - Finca Roja. Amb l'objectiu de presentar la informació de manera sintètica, s'exposen les principals conclusions de les dos entrevistes.

En primer lloc, passem a resumir les principals aportacions de la presidència del CMAPM. S'assenyala que els centres per a persones majors gaudixen d'una àmplia difusió i una alta acceptació. Es valora molt positivament el seu funcionament. Especialment al barri complix una funció important, atés el caràcter envellit de la població, la qual cosa aporta un bon nombre de persones usuàries que gaudixen del centre. Sobre este tema, es considera necessari desdoblar este tipus de dotacions i situar-ne una nova en el futurible Parc Central de València. Actualment, el centre atén 1.855 persones, entre elles 1.072 dones i 783 homes (dades preses com a referència per a 2018).

No obstant això, els usuaris del centre de majors es retraten com a "classe mitjana arruïnada". Sense entrar en més detalls, la interpretació podria ser deguda al fet que la quantia de les pensions es considera insuficient i que a més, en molts casos, les persones majors s'han convertit en els principals sustentadors familiars a causa de les situacions derivades de la crisi.

Quant a la identitat compartida que perceben com a barri, cal assenyalar que la consideren escassa, sobretot si es compara amb altres barris que en el seu moment van ser pobles i van acabar absorbits per València. Arrancapins va ser una zona d'horta que conformava el paisatge limítrof a la ciutat en expansió més enllà dels seus propis murs.

En segon lloc, passem a descriure la informació aportada per la presidència de l'associació de veïns Abastos - Finca Roja. El nom de l'associació és degut al fet que en el moment de la seua fundació tant el mercat d'Abastos com la Finca Roja funcionaven com a referents espacials del barri. Els seus començaments es vinculen a les primeres

reunions en domicilis particulars durant el franquisme i les reunions posteriors a l'església del Socors, i després a la Societat Coral El Micalet, fins a arribar a la seua legalització en 1977.

El que més ressalta del discurs de l'associació és que actualment es troben en un procés de repensar el seu paper i la seua funció en el barri. Les associacions de veïns naixen en la transició cap a la democràcia i en un context de ràpida urbanització dels barris configurats per població atreta a la ciutat des del camp, en els anys 50, 60 i 70, coincidint amb el *boom* econòmic i el desenvolupisme. Superada esta conjuntura històrica i social, les associacions de veïns han de redefinir-se perquè estan passant a exercir un paper merament residual vinculat a la programació d'activitats d'oci o formació no reglada enfront del seu paper reivindicatiu històric i vinculat a les millores del barri.

Una històrica lluita veïnal al barri que va protagonitzar l'associació va ser la consecució d'espais dotacionals en l'antic mercat d'Abastos. Es preveia la construcció d'un centre comercial, però l'associació va liderar una reivindicació necessària quant a dotacions i actualment l'antic mercat d'Abastos alberga un centre educatiu, una biblioteca i un centre esportiu, etc.

Hui dia l'associació de veïns entén que hi ha una sèrie d'aspectes que cal millorar al barri. Per exemple, és necessari millorar la neteja dels carrers i l'atenció dels parcs, també es creu necessari augmentar el nombre de parcs infantils però, sobretot, regular els espais on els joves fan *botellot*, i promoure un oci juvenil saludable.

Una altra campanya reivindicativa important és la que té com a protagonistes els arbres del carrer de Bailén, prop del projectat Parc Central. Estos arbres exercixen un paper mediambiental, ja que funcionen com a barrera per al trànsit, però també suposen espais de memòria i de referència per al barri.

Finalment, concloem amb alguns aspectes que també han aparegut en l'entrevista. D'una banda, preocupa l'envelliment del perfil mitjà de la persona associada. Es considera que la gent jove té reticències a entrar en les associacions per falta de motivació o perquè les associacions han de tractar d'oferir coses noves.

“Destaca el problema de la falta de motivació i preocupació de la gent jove per participar en projectes com són els de les associacions, ja que desgraciadament en

moltes associacions falta eixa integració de la gent jove i parla que cal una espècie de regeneració en estes. Que es una pena que no es canvie la mentalitat de les associacions per deixar passar les noves generacions i les noves idees.”

D'altra banda, la qüestió relacionada amb el finançament i la gestió de l'associació preocupa mentre està vinculada a la quota dels socis i a les subvencions municipals. Es coneix l'existència d'una altra associació, en este cas no federada, amb la qual es podria treballar per a conjuminar esforç i contrastar punts de vista, etc.

Finalment, reflectim en l'informe alguns aspectos tractats en l'entrevista amb la falla Arrancapins. La falla funciona com un agent dinamitzador del barri, obert a les propostes i complementant la seua programació fallera amb un altre tipus d'activitats i propostes que fan que el casal es mantinga actiu a nivell associatiu. Dins de la seua manera d'entendre la festa tracta de recuperar l'esperit original de les falles i aposta per un espai de sociabilitat crític i compromés amb el barri. Este canvi es va produir al llarg dels anys 70 i 80 del segle XX, motivat per la gent més jove, que entenia que era necessari renovar l'esperit de les falles.

La mitjana d'edat de les persones associades tendix a poc a poc a augmentar, ja que consideren que costa molt mobilitzar persones joves, que suposen un relleu generacional. En termes generals, concorden en les seues aportacions amb la resta d'entrevistes realitzades. Per exemple, consideren que el barri té qualitat de vida i que està ben dotat quant a equipaments. La situació de fa uns anys ha millorat en declarar-se la zona de Joan Llorenç com a ZAS. Quant a l'associatiu, encara que consideren que el seu paper té poca incidència en el barri, al mateix temps assenyalen que l'entramat associatiu ha anat millorant a nivell qualitatiu i quantitatiu. Quant a mancances principals posen en primer lloc la situació de les persones majors del barri a causa del perfil poblacional envellit que s'observa. Al seu torn, quant a les persones joves, consideren que les propostes d'oci i temps lliure són deficientes i que els jardins i les zones verdes estan desatesos.

Una aportació interessant d'esta entrevista és el fet de parlar del canvi fonamental que va suposar l'eixida a Madrid a partir del moment en què Àngel Guimerà es convertix en “l'autopista d'eixida cap a Madrid”, dividint el barri en dos i generant soroll i contaminació.

## 7.2. Noticias en prensa

- “El festival de cortos La Ruta Más Corta convierte al barrio Arrancapins como sede de su 5ª edición”. *CulturPlaza* 7/12/2017

<http://valenciaplaza.com/el-festival-de-cortos-la-ruta-mas-corta-convierte-al-barrio-arrancapins-como-sede-de-su-5-edicion>

- “Un informe pide proteger los árboles de Bailén junto al Parque Central”. *Levante-EMV*. 03/02/2018

<https://www.levante-emv.com/valencia/2018/02/03/informe-pide-proteger-arboles-bailen/1674574.html>

- “EL TRIÁNGULO QUE CONSOLIDA SU EFERVESCENCIA. Algo se mueve en Arrancapins”. *CulturPlaza*. 15/12/2016

<https://valenciaplaza.com/algo-se-mueve-en-arrancapins>

- “Un carrusel de actividades culturales toman 10 barrios de València. 43 compañías y entidades participantes con más de 700 profesionales ofrecerán un total de 85 actividades cada fin de semana en los barrios de València”. *Eldiario.es* 05/09/2017

[https://www.eldiario.es/cv/culturadefesta/carrusel-actividades-culturales-barrios-Valencia\\_6\\_683541652.html](https://www.eldiario.es/cv/culturadefesta/carrusel-actividades-culturales-barrios-Valencia_6_683541652.html)

- “Los bares culturales de diez barrios se reivindican. La asociación que engloba a estos pequeños espacios de difusión organiza el Abacu Week, siete días de diciembre repletos de actividades”

<https://www.levante-emv.com/valencia/2017/11/17/bares-culturales-diez-barrios-reivindican/1642721.html>



## **8. CONCLUSIONS**

El barri d'Arrancapins conforma un espai especialment cèntric dins de la trama urbana de València, ja que es troba molt prop del centre de la ciutat, i gràcies a la gran varietat de recursos, servicis i equipaments que hi ha al seu voltant. A més, a causa de la seua ubicació, és un dels barris amb millor comunicació de transports públics de la ciutat. A causa de la seua localització, trobem que els valors cadastrals del barri són considerablement més elevats que en la ciutat, la qual cosa es materialitza en un preu de l'habitatge superior a la mitjana.

Actualment es preveu millorar les barreres arquitectòniques i urbanístiques que van en detriment de la millora de l'accessibilitat en línies generals. El projecte del Parc Central suposarà el soterrament de les vies del tren, fet que provocarà una major connexió amb el barri de Russafa. Actualment només s'hi pot accedir per mitjà del túnel situat entre la Gran Via del Marqués del Túria i la Gran Via de Germanies. També afectarà l'espai que quede lliure de vies, que podrà ser utilitzat per a equipament de barri.

Quant a demografia, Arrancapins es caracteritza per tindre una població més envellida que la mitjana del conjunt de València, la qual cosa provoca, al seu torn, que hi haja una ràtio de masculinitat inferior al de la ciutat a causa de la feminització de l'envelliment. L'edat mitjana de la població del barri és 46,2 anys, una xifra un poc superior a la de la mitjana de la ciutat.

Al contrari del que ocorre en el conjunt de la ciutat de València durant els anys en els quals es va produir un creixement demogràfic, la població del barri d'Arrancapins no ha deixat de descendir des de l'any 1991, a causa que és un barri que no ha rebut excessiva població immigrant (en té un 13,8 %, enfront del 16,9 % de la ciutat) i, també, al seu torn, a la baixa taxa de natalitat del conjunt de la seua població. A estos dos fenòmens cal sumar-los el fet que no hi ha espai per a edificació de nova planta i això ha provocat que no hi haja hagut un empadronament significatiu de parelles joves en edat reproductiva que accedixen a nova residència.

En concordança amb les dades d'envelliment comentades anteriorment, la majoria de llars d'Arrancapins estan formades per una sola persona, una qüestió que té a veure tant amb el procés d'individualització i la reducció de la grandària mitjana de les llars, així com amb la feminització de l'envelliment i la situació que deriva d'este fenomen que es

reflectix en dones majors de 65 anys vivint soles. D'acord amb això, al barri trobem una ràtio de masculinitat menor que la del conjunt de la ciutat.

Quant a problemàtiques o necessitats concretes, Arrancapins és un barri que no manifesta *a priori* necessitats específiques més enllà de les que presenta el conjunt de la ciutat.

Una de les principals mancances a nivell, en este cas, associatiu, és la baixa activitat de l'associació de veïns. S'entén que les associacions de veïns, en termes generals, es troben en un moment de transició en el qual, a causa del canvi de context historicosocial, han de trobar el seu nou paper i les seues noves formes d'aportar al conjunt del veïnat. De la mateixa manera, la identitat vinculada al barri és feble, ja que com que no es conforma com un barri amb una certa trajectòria històrica, la seua ubicació i els seus límits es confonen amb els de la resta de barris que conformen este espai de la ciutat de València.

Una altra de les problemàtiques generalitzades i extensibles al conjunt de la ciutat és la sensació de soledat que patixen les persones majors que viuen soles, principalment a causa de la seua falta de contacte amb família o entorn pròxim. A més, l'elevat preu de l'habitatge i la pujada de lloguers impedeix l'accés a l'habitatge a persones joves, la qual cosa provoca el perfil envellit esmentat de la població.

D'altra banda, es percep la necessitat de crear espais d'oci saludable per a les persones joves, evitant el *botellot* i les situacions que se'n deriven. Este problema es concentra sobretot en parcs i places, com ara el parc Albacete-Marvà. També és especialment ressenyable com afectarà el projecte del Parc Central al barri i com canviarà la seua dinàmica i la seua fisonomia urbana.

Per a tancar les conclusions, assenyallem algunes perspectives de futur. Àmpliament considerat, trobem el tema de l'envelliment de la població i la dificultat per a trobar una taxa de reposició que l'evite. Al mateix temps, també hem assenyalat la necessitat que el moviment associatiu veïnal es recycle cap a noves formes i funcionalitats, i que trobe un nou paper central com a actiu principal del barri.

Finalment, trobem que la percepció subjectiva de les persones majors del barri ens indica que se senten classe mitjana arruïnada en haver perdut poder adquisitiu i, en molts casos, en haver de fer front a les despeses de la família com a principals sustentadors. D'una manera paral·lela, quant a aquelles dotacions relacionades amb les persones majors, cal assenyalar que es pensa en un altre centre de majors al qual puguen acudir les persones usuàries del barri, ja que l'actual es troba sobresaturat.

## **9. BIBLIOGRAFIA I ALTRES FONTS**

### **9.1. Bibliografia**

- Díaz Segura, A., i García Ros, V. (2005). “La Finca Roja: un patio para la utopía”. En *Vía Arquitectura*, núm. 15, p. 24-35.
- Martínez Aloy, J. (1989 [1913]). *Geografía general del Reino de Valencia*. CECA. Castelló.
- Mestre Badosa, L. R. (2015). *El arte y el paisaje urbano a través de las fuentes oficiales. Los primeros años de la posguerra en Valencia (1939-1950)*. València. Universitat de València.
- Peñín, A. (1978). *Valencia 1874-1959. Ciudad, arquitectura y arquitectos*. ETSAV. València.
- Simó, T. (1983). *Valencia, centro histórico. Guía urbana y de arquitectura*. València. Editorial Alfons el Magnànim.
- Torreño, M. (2005). *Arquitectura y urbanismo en Valencia*. Carena Editors. València.