

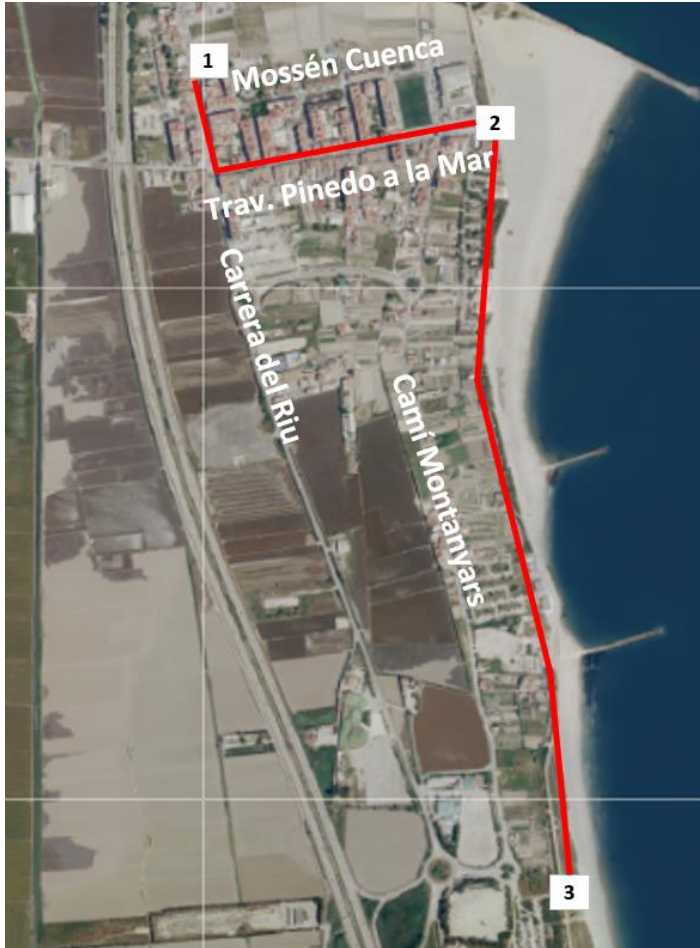


1. BARRACA LA GENUINA / EDIFICIOS HISTÓRICOS DE PINEDO

RUTA TURÍSTICA POR POBLES DEL SUD – PINEDO

 **TURISMO
DE BARRIOS**

PLANO GENERAL DE LA RUTA



SITUACIÓN DEL RECURSO TURÍSTICO



**AJUNTAMENT
DE VALÈNCIA**

HISTORIA

Aunque, como se indica en la ficha 2 de este recorrido, en la playa de Pinedo se produjo un importante desembarco de soldados del rey Jaime I de Aragón durante la conquista de Valencia, todo indica que esta zona no empezó a poblarse hasta finales del siglo XVIII. Antes, se trataba de un terreno pantanoso e insalubre, expuesto además a los ataques de los piratas berberiscos.

Este poblamiento se produjo a través de alquerías y molinos (como Les Casotes, que fue un molino arrocerero y en la actualidad es la sede de la alcaldía de Pinedo) (**fotos 7 y 8**) y barracas (como La Genuina, de principios del siglo XIX y que conserva la cubierta vegetal tradicional de *borró* de esta construcción típicamente valenciana) (**fotos 5 y 6**) que poco a poco fueron ocupando antiguos terrenos de marisma o marjal transformados a zonas de huerta.

Aunque se ha atribuido el origen del topónimo “Pinedo” a la abundancia de pinos, como prolongación del pinar existente en la Devesa del Saler, el historiador local Julio Navarro indica que proviene del apellido de Concepción Pinedo, terrateniente del siglo XVIII que fue propietaria de un molino arrocerero en esta zona. La primera vez que se registra el topónimo, como “Barracas de Pinedo”, es en el mapa del término general de València, de Tomás López (1788), repitiéndose este topónimo o similares en mapas posteriores (**fotos 1 y 2**).

Durante el siglo XIX y la primera mitad del siglo XX, el arroz, junto a la huerta y la pesca, fueron las formas de sustento de los habitantes de Pinedo, conocidos por el gentilicio popular de “blavets”.

El poblado, primero perteneciente al término de Russafa y posteriormente anexionado a València junto con el resto del término ruzafeño, se estructuraba a lo largo del camino de Pinedo o del Saler, la Carrera del Riu, paralela a la acequia del Rey, y de la travesía de Pinedo a la Mar, prolongación del camino del Tremolar, proveniente del Oliveral y que forma parte de un antiquísimo eje huertano que se prolonga por camí de les Vaques (Oliveral), Assagador de la Torre (Forn d’Alcedo) y Assagador de la Baixada dels Bous (“de la bajada de los toros”, en Faitanar): una vía por la que bajaba el ganado bovino a pastar en los marjales y la Dehesa del Saler.

Pero la ejecución de nuevas infraestructuras y, en especial, la construcción del nuevo cauce del río Turia provocaron la desaparición de una gran parte del núcleo antiguo de Pinedo, incluyendo la iglesia parroquial (**fotos 3 y 4**), así como la partición de la población, quedando asilado el barrio de Tres Camins al norte del nuevo cauce y siendo afectado posteriormente por la construcción de la depuradora y de la ZAL del puerto.

A pesar de ello, todavía se conservan numerosas casas “de poble” de estilo tradicional, de una o dos alturas, grandes balcones y, algunas de ellas, con interesantes ornamentaciones; especialmente en la Carrera del Riu, la Travesía de Pinedo a la Mar y el Camí dels Montanyars. Recorriendo este último camino, que discurre paralelo a la playa entre huertas y arrozales, disfrutaremos de un bello paisaje, con campos en producción, alquerías y barracas.

INFORMACIÓN GENERAL

Dirección: Les Casotes: Carrera del Riu, 261. Barraca La Genuina: Carrera del Riu, 283.

Son de especial interés las edificaciones existentes en la Carrera del Riu, la Travesía de Pinedo a la Mar y el camino dels Montanyars.

ACCESIBILIDAD

Acceso: Accesible mediante rebajes. Hay escalones en algunos puntos.

Aparcamiento: Existen diversas plazas de aparcamiento PMR en las inmediaciones, siendo las más próximas las de la Carrera del Riu, 316 y 322.





FOTO 1. “Casas de Pinedo” en el Plano de Valencia, asediada y tomada el 9 de enero de 1812 por la armada francesa de Aragón, a las órdenes del Mariscal Suchet, duque de Albufera

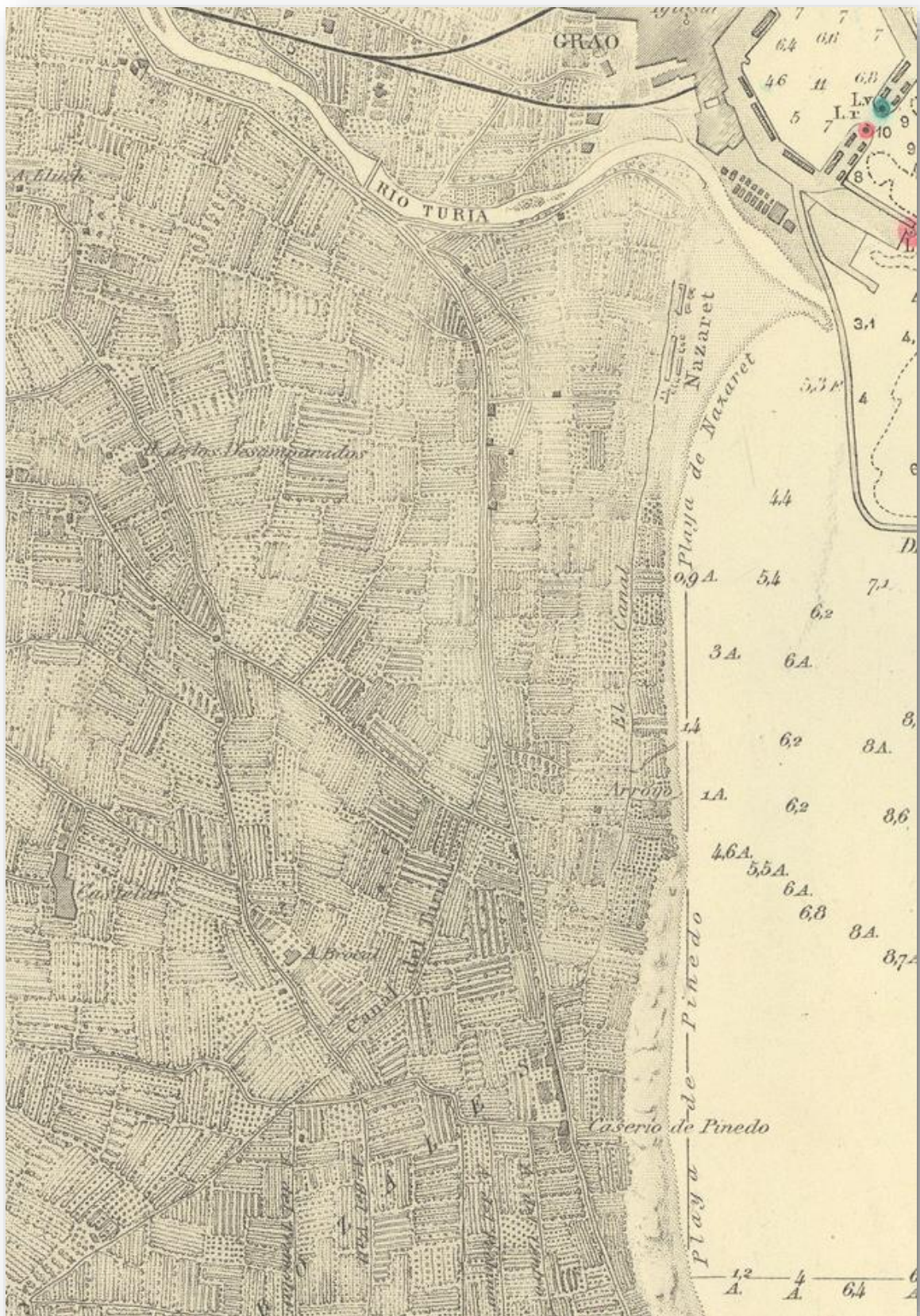


FOTO 2. "Caserío" y playa de Pinedo en la Carta desde cabo Cullera hasta el Grao de Valencia, comprendiendo la Albufera (levantada en 1877 por la Comisión Hidrográfica al mando del capitán de fragata Rafael Pardo de Figueroa)



FOTO 3. La iglesia de Pinedo en 1921, desaparecida al construir el nuevo cauce del río Turia en los años 60 del siglo XX.
Biblioteca Valenciana Digital



FOTO 4. Actual iglesia de María Madre de Cristo de Pinedo, del arquitecto Camilo Grau, en la calle Mossén Cuenca, construida en 1975



FOTOS 5 Y 6. Barraca la Genuina





FOTOS 7 Y 8. Les Casotes, sede de la alcaldía de Pinedo

