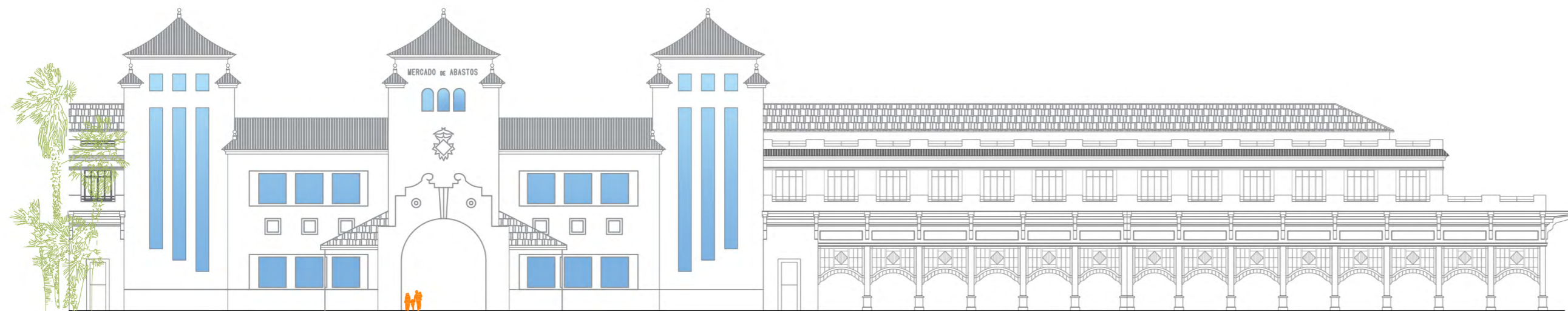
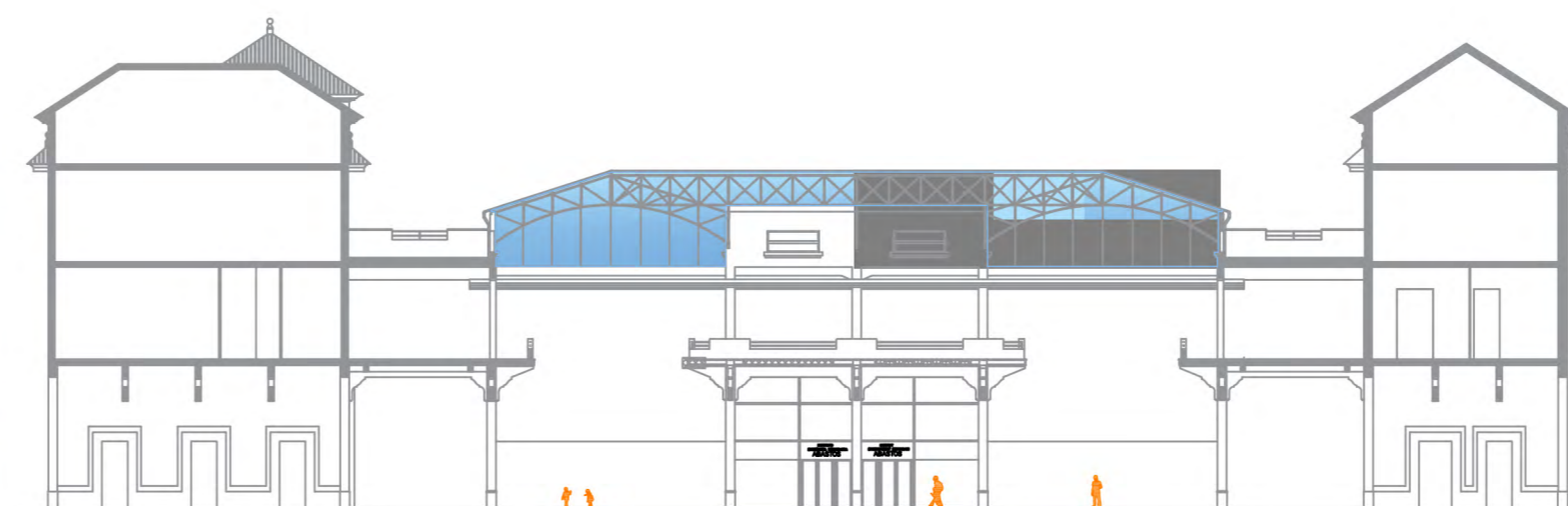




# REHABILITACION DEL COMPLEJO DE ABASTOS



ALZADO CALLE ALBERIQUE



PASAJE

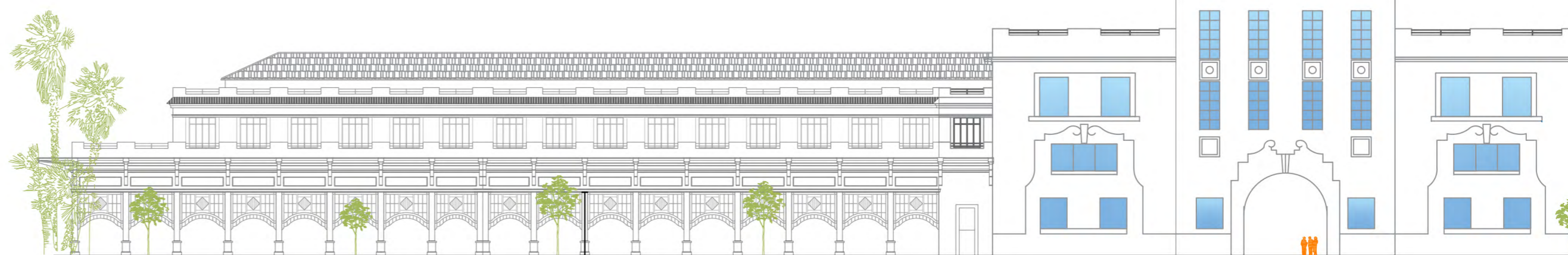


El edificio se sitúa en la Calle Alberic 18 y se corresponde con la parcela con referencia catastral 4721301YJ2742B. Según información de la web <https://cultural.valencia.es>, el edificio fue diseñado por el arquitecto Javier Goerlich Lleó, iniciando las obras el 1 de diciembre de 1940 y finalizando, tras varias interrupciones, el 28 de junio de 1948, por lo que actualmente tiene una antigüedad de 75 años, partiendo de criterios funcionalistas, las obras se iniciaron el 1 de diciembre de 1940 y, tras de varias interrupciones, finalizaron el 28 de junio de 1948. Ocupa dos manzanas completas, con una superficie total de 23.800 metros cuadrados. El edificio está rodeado por calles interiores separadas del exterior por una gran verja de hierro con pilastras de piedra caliza. Tenía, en origen, además de los puestos para la venta: dependencias administrativas, peso público, oficina de especies grabadas, servicio de inspección veterinaria, estanco, cafetería, etcétera. Recientemente, ha sido transformado en instituto, comisaría de policía nacional y las dependencias del polideportivo y piscina municipal dependientes de la Fundación Deportiva Municipal (FDM).

Según información catastral, se realizó una intervención integral en el mismo, el año 1990. El edificio se forma de manera sensiblemente simétrica con un núcleo central transversal a la parcela, al que se adhieren las dos naves laterales. El núcleo central sirve de acceso principal y se concibe como paso único que atraviesa el edificio a modo de gran patio interior cubierto, que distribuye las circulaciones y sirve a los diferentes usos. Cada nave lateral está compuesta por tres bloques paralelos de dos plantas unidos en su extremo, dejando entre ellos dos patios cubiertos con toda la altura del edificio. Las naves se resuelven con una construcción con planta baja más una altura. En el exterior, en la planta baja, se crean espacios abiertos con una cubierta en voladizo. La planta primera queda retrañeada de la alineación de la fachada exterior creando una terraza transitable. Toda la estructura portante se resuelve con elementos de hormigón armado. Los cerramientos aparentemente son de ladrillo macizo acabado con enfoscado y combinado con elementos de piedra caliza en determinados lugares tales como el zócalo, las esquinas de los torreones, cornisas y los pórticos principales de acceso.

**LOS TRABAJOS SE CENTRAN EN LA ENVOLVENTE DEL EDIFICIO, FACHADAS Y CUBIERTA.**

EL PROYECTO TRATA PRINCIPALMENTE DE LOS TRABAJOS DE REPARACIÓN DE FISURAS EN FACHADAS DE FÁBRICA, ELIMINACIÓN DE HUMEDADES POR ESCORRENTÍA EN FÁBRICAS Y ORNAMENTOS DE PIEDRA, REPARACIONES DE DESPRENDIMIENTOS DE RECUBRIMIENTOS EN CORNISAS Y ALEROS, REPARACIONES EN ELEMENTOS ORNAMENTALES DE PIEDRA, RECONSTITUCIÓN DE DAÑOS EN MOLDURAS, REPARACIONES DE PILARES, VIGAS Y FORJADOS DE HORMIGÓN, SUSTITUCIÓN DE VIDRIOS ROTOS, ELIMINACIÓN DE LA CORROSIÓN EN ELEMENTOS NO ESTRUCTURALES, ANCLAJE O SUSTITUCIÓN DE LOS DESPRENDIMIENTOS EN APLACADOS DE FACHADA, Y ELIMINACIÓN DE LA SUCIEDAD Y EXCREMENTOS DE AVES, Y LIMPIEZA Y REPARACIÓN DEL PAVIMENTO DEL HALL DE ACCESO DE AL INSTITUTO Y POLIDEPORTIVO.



ALZADO CALLE BUEN ORDEN

