

Estratègia Participativa

La Punta



DOCUMENT BASE



AJUNTAMENT DE VALÈNCIA
REGIDORIA DE PARTICIPACIÓ CIUTADANA
I ACCIÓ VEÏNAL

Promou: Ajuntament de València.
Regidoria de Participació Ciutadana i Acció Veïnal
Equip tècnic: Sostre Arquitectura i Cooperació
Realització: 2022



ÍNDEX

Introducció.....	4
A. Diagnòstic Tècnic.....	6
A.1. Contextualització.....	7
Anàlisi general del context	8
Aproximació a l'àmbit específic.....	13
A.2. Anàlisi social i de convivència	35
Aspectes perceptius d'identitat.....	35
Teixit social i antecedents participatius	35
B. Autodiagnòstic Participat	38
B.1. Introducció i objectius	39
B.2. Estructura de participació	40
Fases del Procés	40
Esquema Participatiu.....	41
Metodologia - Eines Participatives	43
Cronologia d'activitats.....	47
Estratègia de comunicació.....	48
B.3. Sociograma	51
Mapa d'agents.....	51
Participació	53
Documentació rebuda	54
B.4. Resultats de l'autodiagnòstic.....	56
Trobades i marxes exploratòries	57
Tallers de treball.....	61
Qüestionari.....	65
B. Síntesi i conclusions de l'autodiagnòstic participat	74
Mobilitat	75
Urbanisme i territori.....	80
Societat, governança i identitat	86
Economia, equipaments i serveis.....	91



C. Línies d'Actuació.....97

EIX 1. Millores en la mobilitat.....	99
LÍNIA D'ACTUACIÓ 1.- Millora de la connectivitat.	99
LÍNIA D'ACTUACIÓ 2.- Augment i millora de la mobilitat sostenible.	99
LÍNIA D'ACTUACIÓ 3.- Reducció del trànsit pesat i millora de la mobilitat rodada.....	101
EIX 2. Millores en el territori	106
LÍNIA D'ACTUACIÓ 4.- Millora del paisatge territorial.....	106
LÍNIA D'ACTUACIÓ 5.- Millora de l'espai públic.	107
LÍNIA D'ACTUACIÓ 6.- Anticipació de riscos potencials d'inundabilitat.....	108
LÍNIA D'ACTUACIÓ 7.- Millora de la qualitat mediambiental.	108
EIX 3. Millores socials, de governança i identitat.....	111
LÍNIA D'ACTUACIÓ 8.- Redefinició de límits administratius.....	111
LÍNIA D'ACTUACIÓ 9.- Implementació de polítiques socials.	111
LÍNIA D'ACTUACIÓ 10.- Millora de la sensació d'inseguretat.....	111
LÍNIA D'ACTUACIÓ 11.- Actualització de la normativa urbanística.	112
LÍNIA D'ACTUACIÓ 12.- Recuperació patrimonial, ecològica i paisatgística del territori.	112
LÍNIA D'ACTUACIÓ 13.- Activació de l'economia local.....	113
EIX 4. Millores en economia, serveis i equipaments.....	116
LÍNIA D'ACTUACIÓ 14.- Millores en equipaments i serveis.....	116
LÍNIA D'ACTUACIÓ 15.- Incentivació de conservació de l'activitat agrícola.....	117
LÍNIA D'ACTUACIÓ 16.- Millora dels serveis de correus i telecomunicacions.	118



INTRODUCCIÓ

La present memòria constitueix el document final del procés participatiu per a l'Estratègia participativa de La Punta, com a base d'orientació de les línies d'actuació a realitzar en els pròxims anys per part de l'Ajuntament de València en aquest barri. Aquesta Estratègia Participativa està promoguda per l'Ajuntament de València a través de la Regidoria de Participació Ciutadana i Acció Veïnal.

Els límits administratius establits per al que d'ara endavant es denominarà “barri municipal de La Punta” engloben diferents zones amb identitats pròpies i característiques particulars. Si bé comparteixen característiques globals, les diferents traces històriques, sentiment de pertinença i característiques físiques dispars suposen una heterogeneïtat que dificulta la cohesió i la comprensió del territori com un barri únic. El barri municipal adopta a més el nom d'una de les zones incloses en el límit administratiu, la qual cosa provoca en gran part de la ciutadania una falta d'identificació amb aquesta denominació.

La gran fragmentació d'aquest territori i les especificitats de cadascuna de les zones clarament identificades es tradueix en una heterogeneïtat que s'ha volgut reflectir durant el procés participatiu. Per a això s'han diferenciat 4 zones dins del barri, que s'han abordat de manera independent i s'han senyalitzat en els documents que han recollit les eines del procés participatiu. Aquestes són: La Punta, Casetes de La Punta, Font d'En Corts i Moreres. Aquesta última zona, àrea de nova urbanització amb vials d'àmplia amplària, edificacions de fins a 22 altures i zones verdes, és la que més difereix quant a nivell d'urbanització, tipologia edificatòria i càrrega històrica de la resta del territori, marcat per la presència de grans extensions d'horta, alqueries i habitatges en filera, amb tres plantes com a màxim.

Dins d'aquest context territorial, el **procés participatiu** s'ha dut a terme de febrer a juny de 2022 i ha reunit associacions, agents públics i personal tècnic implicats en la zona per a analitzar les diferents realitats que allí conflueixen i debatre possibles accions de millora encaminades a millorar la qualitat de vida en La Punta, entesa com a barri municipal (segons delimitació administrativa). Aquest procés participatiu s'ha desglossat sobre la base de diferents eines participatives -tallers, trobades, marxes exploratòries, entrevistes i qüestionari-, i ha constituït un enllaç entre els diferents agents i



entitats implicats, actuant com a dinamitzador i catalitzador de les sinergies generades.

El procés participatiu s'ha dissenyat per a abordar de manera sistemàtica tots aquells aspectes d'interés lligats a la vivència quotidiana del barri, abordant temàtiques relacionades amb identitat, història i aspectes socials, equipaments i serveis, espai públic, medi ambient, mobilitat i relació amb la ciutat. Les diverses qüestions tractades s'han agrupat sobre la base d'una sèrie d'eixos temàtics que han guiat el procés des de l'anàlisi a la fase propositiva.

El present document base de l'Estratègia Participativa de La Punta s'organitza entorn de quatre apartats principals: en primer lloc el **Diagnòstic tècnic** recull l'anàlisi del barri des de l'anàlisi de les dades i el treball de camp tècnic, en el segon apartat es relata la **Metodologia** emprada durant el procés participatiu, per a exposar a continuació l'**Autodiagnòstic Participat** resultant de les diferents trobades i accions participatives realitzades. Sobre la base de les necessitats i propostes sorgides en l'Autodiagnòstic Participat, es recullen a continuació les **Línies d'acció** proposades, concretant-se actuacions particulars en cadascuna d'elles, que conformen un pla d'acció per a La Punta. L'últim apartat recull com a Annexos tots els documents complets generats durant el procés: estudis previs, escrits recollits, resultats del qüestionari, transcripcions i actes.

A. Diagnòstic Tècnic

A.1. CONTEXTUALITZACIÓ

En aquest apartat es realitza una aproximació al barri municipal de La Punta des d'una visió tècnica, que ha servit tant com base per al disseny de la metodologia de participació com per a l'aportació d'informació rellevant de caràcter tècnic al procés participatiu.

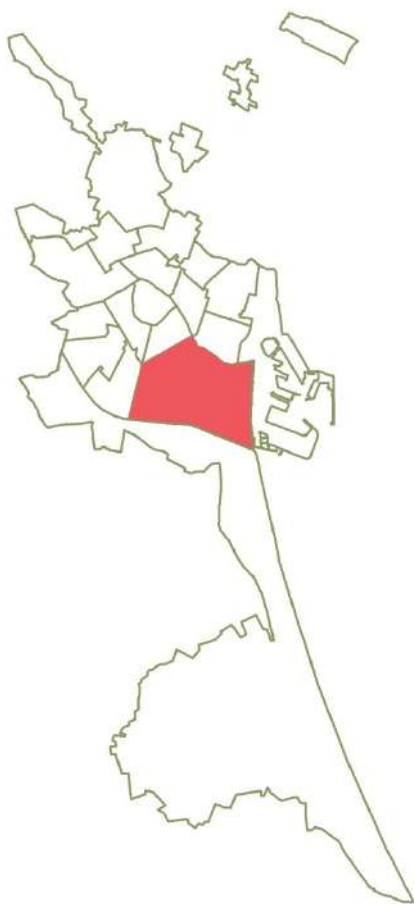


Vista aèria del barri municipal de La Punta i el seu entorn. Font: Google Earth 2022

ANÀLISI GENERAL DEL CONTEXTE

Administrativament el barri municipal de La Punta forma part del districte de Quatre Carreres (districte 10), juntament amb altres barris com En Corts, Malilla, Font de Sant Lluís, Na Rovella i la Ciutat de les Arts i les Ciències. Si bé es considera un barri de la ciutat de València, donada la seua condició de Poble de València té designada una persona representant entre les veïnes i veïns que és nomenat alcalde o alcaldessa de La Punta.

Situat al sud-est de la ciutat, limita al nord amb Na Rovella (Jardí del Túria, Ciutat de les Arts i les Ciències i Oceanogràfic), a l'est amb el barri de Natzaret, a l'oest amb Font de Sant Lluís i Malilla i al sud amb el nou llit del riu Túria, Castellar-L'Oiveral i Pinedo.



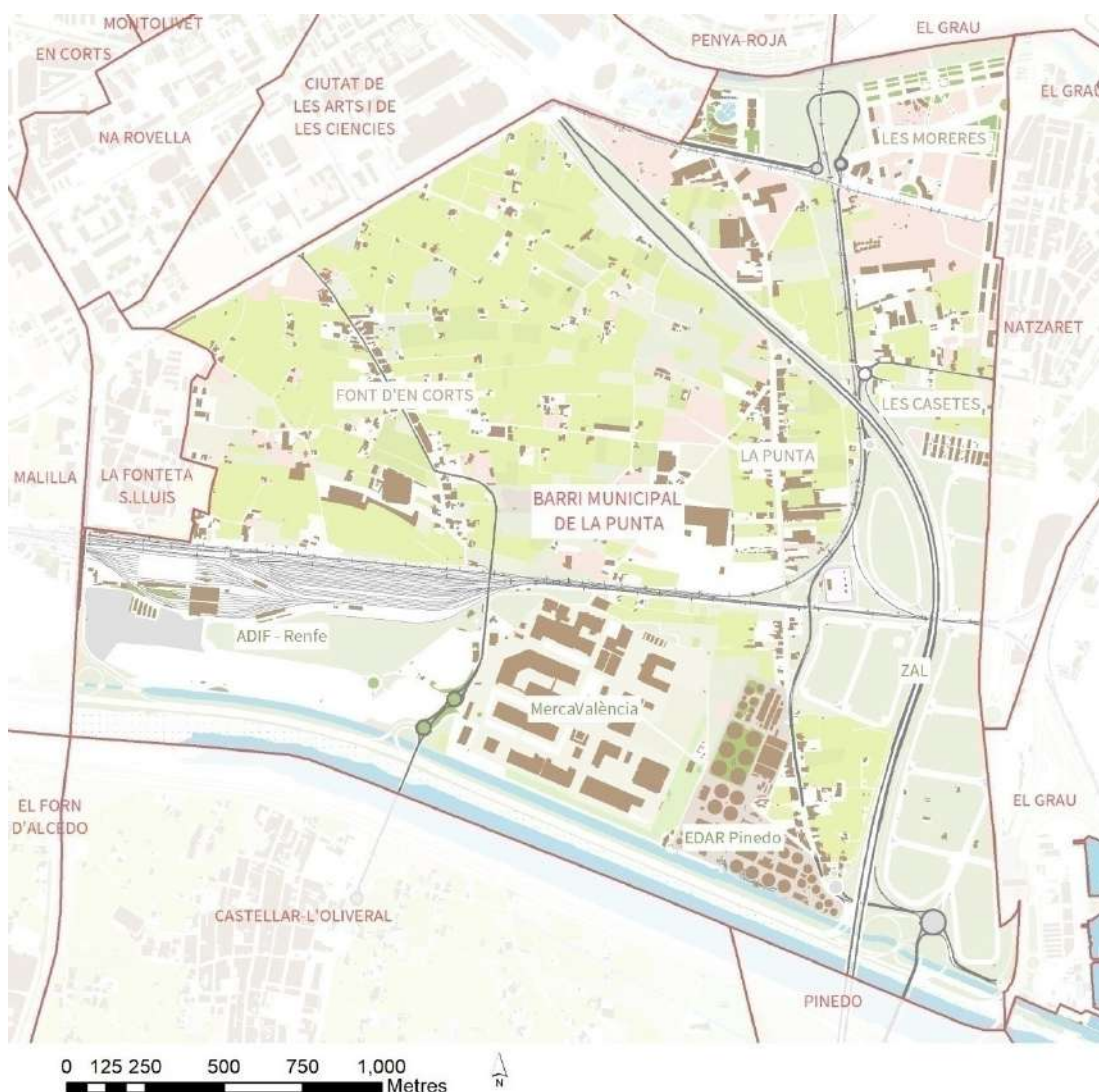
Districtes de València.
Font: Ajuntament de València



Barris del districte Quatre Carreres.
Font: Ajuntament de València

La delimitació administrativa del denominat barri municipal de La Punta comprén diferents zones, de característiques i identitat diverses: la zona històricament coneguda com La Punta al sud-est, Les Casetes de La Punta al sud, Les Moreres al nord, Font d'En Corts en la zona central oest i part de la Fonteta a l'oest.

El barri municipal de La Punta des del punt de vista administratiu presenta una superfície de 6,213 km² i segons el Padró Municipal d'Habitants a 01 de gener de 2021 (Oficina d'Estadística de l'Ajuntament de València) una població de 2.756 habitants, amb una densitat poblacional de tan sols 4,4 habitants/km², conformant un dels barris més extensos i menys poblats de la ciutat. El barri se situa entre els dos llits del riu Túria: l'antic al nord i el nou al sud, i és travessat pels eixos viaris que comuniquen la ciutat de València amb la zona sud quant a trànsit rodat i amb el corredor mediterrani al nord quant al trànsit ferroviari.



Pla de límits administratius (Elaboració pròpia a partir de cartografia descarregable de l'ICV)

Història i identitat

Les primeres referències a aquesta zona daten del segle XV, referint-se a ella com a Punta d'En Silvestre. Aquest topònim, deriva d'una llengua de terra ferma que s'endinsava en la mar, la qual cosa ens indica la seua condició de territori costaner. Des del seu origen ha constituït una zona d'horta i alqueries, molt relacionada amb Natzaret i Montolivet.



Vista aèria 1956-1957. Font: Fototeca de l'ICV, Generalitat Valenciana

Quatre Carreres, el districte en el qual se situa, rep el nom per les quatre vies principals (carreres) que es dirigien, des de Russafa, a les diferents partides del seu terme (a l'est i al sud): la Carrera del Riu, per Montolivet cap a Natzaret, la Carrera d'En Corts per la Font d'En Corts i La Punta fins a Pinedo, la Carrera de Sant Lluís, per la Font de Sant Lluís cap a Castellar-L'Oliveral, i la Carrera de Malilla, cap al Forn d'Alcedo. Juntament amb l'actual districte dels Poblatos del Sud, van passar a formar part del municipi de Russafa quan aquest es va crear en 1836, per a ser annexats posteriorment, en 1877, al terme municipal de la ciutat de València.

L'Església parroquial de la Puríssima Concepció va començar la seua construcció en 1905, segons plànols de Francisco Mora Berenguer, i va ser declarada parròquia en 1942.

L'Ermida del Fiscal, ermita de l'horta situada pròxima a la zona de Font d'En Corts, pren el nom de la Finca annexa i està dedicada a la Mare de Déu dels Desemparats. Va ser restaurada en 1983.



Església parroquial de la Puríssima Concepció



Ermita del Fiscal

L'evolució històrica del territori inclòs en el límit administratiu de La Punta està marcada especialment per la història recent, amb la pressió de la presència del Port de València, la ZAL i les disrupcions introduïdes per les infraestructures viàries instal·lades en la zona.

Després de la riuada de 1957 es va traslladar el llit del riu Túria uns quilòmetres al sud, la qual cosa va introduir una barrera entre les diferents zones del barri municipal de La Punta i Castellar-L'Oliveral.



Vista aèria 1980.

Font: Geoportal de l'Ajuntament de València.



Vista aèria 1992.

Font: Geoportal de l'Ajuntament de València.

La construcció de l'autovia V-15, que travessa La Punta de nord a sud, i de la via del ferrocarril València-Barcelona, amb l'estació de València-Font Sant Lluís, van introduir sengles barreres dins del territori que van incrementar una desconnexió que perdura en l'actualitat.

En 1967 comencen les obres de construcció de les instal·lacions de Mercavalència, que en 1969 inicia definitivament la seua activitat, ocupant progressivament terrenys fins a les 30 hectàrees amb les quals en l'actualitat compten al sud de La Punta.

La construcció del Dic de l'Est del Port va suposar la seua expansió cap al sud, amb la consegüent obstrucció de la connexió de La Punta amb la mar. Les fotografies aèries mostren aquesta expansió i les seues determinants conseqüències en el territori limítrof.

En 1981, amb el primer pla de depuradores de UCD, es va construir en territori de La Punta l'Estació depuradora d'aigües residuals de Pinedo, que dona servei a 18 municipis, inclòs València.



Vista aèria 2006.

Font: Geoportal de l'Ajuntament de València.



Vista aèria 2010.

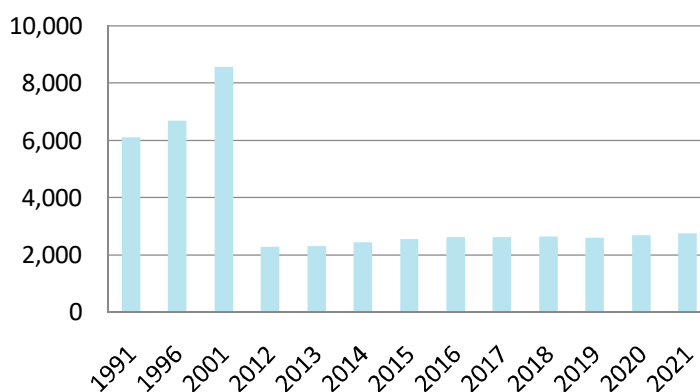
Font: Geoportal de l'Ajuntament de València.

Contravenint la protecció atorgada a la zona pel PGOU de València com a Sòl d'Especial Protecció Agrícola, un conveni de col·laboració subscrit el 23 de juny de 1998 entre l'Autoritat Portuària, la Generalitat Valenciana, l'Ajuntament de València i el Sepes va iniciar la instal·lació d'una "Zona d'Activitats Logístiques" (Z.A.L.) per al Port de València, un recinte tancat de gran superfície amb accés restringit, per al magatzematge de mercaderies. Al desembre de 1999 es va aprovar el pla per a reclassificar com a sòl urbanitzable 716.000 metres quadrats de sòl d'especial protecció agrícola. Això va suposar la destrucció d'una gran superfície d'horta, l'expropiació de multitud d'habitatges i la pèrdua d'un territori amb una mena de vida tradicional vinculat al món agrícola. La gran oposició de la ciutadania no va aconseguir evitar aquesta destrucció, però sí ha aconseguit frenar el desenvolupament de la ZAL, amb sentències judicials en 2009, 2013, 2015 i 2022 que han anul·lat aquest Pla Especial. Durant el desenvolupament d'aquest procés participatiu es va emetre l'última d'aquestes sentències, que anul·la definitivament el Pla Especial de la ZAL, plantejant un nou repte de recuperació dels terrenys afectats a La Punta.

APROXIMACIÓ A L'ÀMBIT ESPECÍFIC

Població

Les principals dades sociodemogràfiques de La Punta extretes de l'Oficina d'Estadística Municipal (Padró, catàlegs i compilacions estadístiques) mostren una població de 2.756 habitants en 2021, amb una edat mitjana de 42,4 anys i un índex d'envelliment de 103,6. L'evolució de la població entre els anys 1991-2021 marca una forta disminució de la població entre 2001 i 2011, anys a partir dels quals s'observa una tònica creixent. L'inici d'aquest descens demogràfic, que no es dona en la resta de barris de València, coincideix temporalment amb l'arrencada del procés d'expropiació i desallotjament amb motiu de la ZAL del Port de València.



Evolució de la Població. Font: Padró Municipal d'Habitants 2021

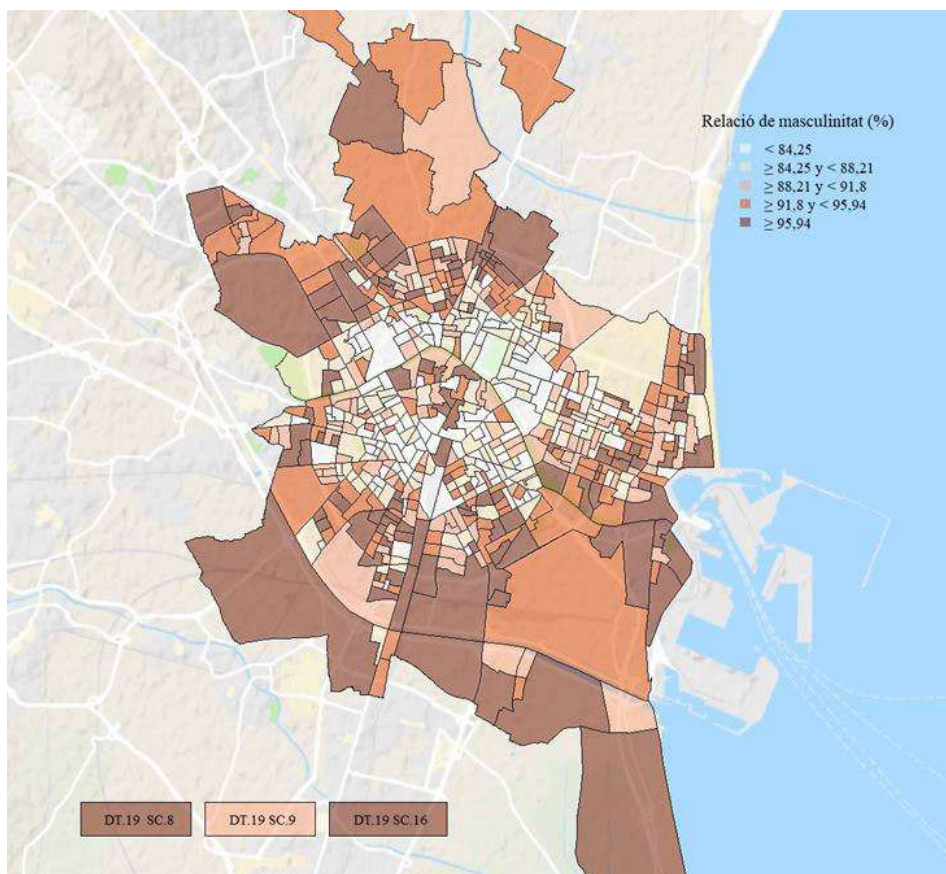
SUPERFÍCIE I DENSITAT DE POBLACIÓ		
Persones	Superfície (Ha)	Densitat de població
2.756	621,3	4,4

Font: Padró Municipal d'Habitants 2021

La distribució per sexes de la població del barri indica 1.358 homes i 1.398 dones, la qual cosa estableix una relació de masculinitat del 97,1% (major del qual presenta el conjunt de la ciutat de València).

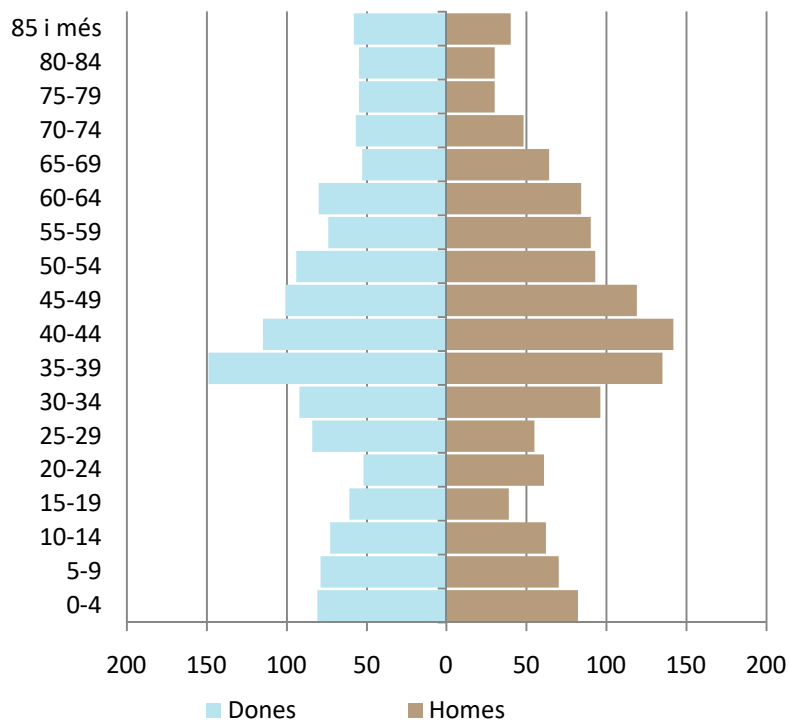
POBLACIÓ PER SEXE I EDAT (GRANS GRUPS)				
	Total	0-15	16-64	65 i més
Total	2.756	476	1.787	493
Homes	1.358	221	907	230
Dones	1.398	255	880	263

Font: Padró Municipal d'Habitants 2021



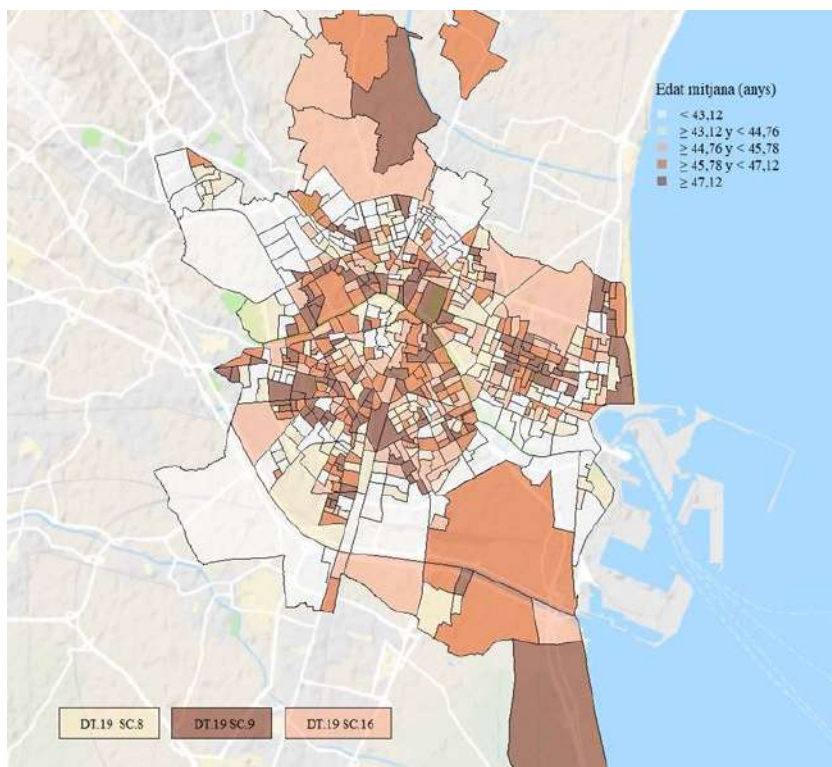
Relació de Masculinitat. Font: Ajuntament de València

D'altra banda, la piràmide poblacional mostra que la població es concentra majoritàriament en les franges de 30-59 anys i destaca el major percentatge de dones a partir dels 70 anys.



Població per sexe i edat (grups de 5 anys). Font: Padró Municipal d'Habitants 2021

L'índex d'envelliment de La Punta és de 103,6% (notablement inferior al de la ciutat) i el de sobre-
envelliment del 19,9% (superior al de la ciutat).



Edat mitjana. Font: Ajuntament de València

INDICADORS DEMOGRÀFICS DEL BARRI	
Total	
Relació de masculinitat	97,1
Edat mitjana	42,4
Índex d'envelliment	103,6
Índex de sobre envelliment	19,9
Índex demogràfic de dependència	54,2
Índex d'estructura de la població activa	124,8
Índex de reemplaçament de la població en edat activa	174,6
Raó de progressivitat demogràfica	109,4
Percentatge de població estrangera	14,8

Font: Padró Municipal d'Habitants 2021

El percentatge de població estrangera en el barri correspon al 17,7% en dones i 17,8% en homes, amb una majoria de població procedent de la resta de l'U.E., seguida d'Amèrica del Sud. Respecte a l'origen de la població resident, 1.794 habitants són nascuts i nascudes a València.

Economia i Comerç

El Cens d'activitats econòmiques reflecteix una activitat econòmica concentrada majoritàriament en l'àmbit del comerç, els serveis (comerç, restauració, hostalatge i reparacions, institucions financeres, segurs), i els serveis professionals, en una proporció similar a la resta de la ciutat de València, encara que segons el testimoniatge consultat el barri sofreix la desaparició progressiva del comerç de proximitat (especialment en l'avinguda Jesús Morante i Borràs). La comparació amb les dades de l'any 2002 mostra una disminució de nombre total de comerços i serveis de 724 en total a 476 en 2021.

EVOLUCIÓ ACTIVITATS DE COMERÇ I SERVEIS SEGONS TIPUS 2002 - 2021				
	Total 2002	% 2002	Total 2021	% 2021
Total	724	100,0%	476	100,0%
Comerç, Restaurants i Hostalatge, Reparacions	566	78,2%	294	61,8%
Transport i Comunicacions	21	2,9%	55	11,6%
Institucions Financeres, Segurs, Serveis prestats a les empreses i lloguers	73	10,1%	82	17,2%
Altres serveis	64	8,8%	45	9,5%

Font: Impost d'activitats Econòmiques. Oficina d'Estadística. Ajuntament de València.

ACTIVITATS INDUSTRIALS SEGONS TIPUS		
	Total	%
Total	66	100,0%
Energia i aigua	7	10,6%
Extracció i transformació de minerals no energètics i productes derivats.	2	3,0%
Indústries transformadores de metalls. Mecànica de precisió	31	47,0%
Altres indústries manufactureres	26	39,4%

Font: Impost d'activitats Econòmiques. Oficina d'Estadística. Ajuntament de València.

Construcció i habitatge

Les dades cadastrals reflecteixen un total de 1.637 habitatges en La Punta. L'edat de l'edificació marca dues etapes predominants: entre 1961-1980 i entre 2001-2010, amb pics significatius entre 1921-1940 i 2011-2020.

HABITATGES CONSTRUÏTS DESPRÉS DE 1800 SEGONS SUPERFÍCIE CONSTRUÏDA								
Total	<=60 m ²	61-80 m ²	81-100 m ²	101-120 m ²	121-150 m ²	151-200 m ²	>200 m ²	Sup. Const. mitjana (m ²)
1.637	67	231	209	203	413	206	308	152,90

Font: Cadastre de Béns immobles 2021

HABITATGES CONSTRUÏTS DESPRÉS DE 1800 SEGONS VALOR CADASTRAL (EN MILERS D'EUROS)										
Total	<=12	12-18	18-24	24-30	30-36	36-48	48-60	60-72	>72	No consta
1.637	104	152	174	184	139	157	113	106	504	4

Font: Cadastre de Béns immobles 2021

La superfície construïda mitjana en habitatges posteriors a 1800 és de 152,90 m², xifra superior a la recollida per al districte de Quatre Carreres (107,1 m²). Els valors cadastrals mitjans d'aquests immobles corresponen a un valor de sòl de 15.421,25 € (12.289,05€ en Quatre Carreres), un valor de la construcció de 35.394,66 € (29.529,06€ en Quatre Carreres) i un valor de 332,44 € per m² (inferior a la mitjana de 390,62€ registrada en el districte de Quatre Carreres).

Segons dades consultades en el portal immobiliari de referència idealista.com, el preu de l'habitatge en el barri de La Punta és de 1.948 €/m² a l'abril 2022, sent el segon barri més car a

escala de districte per darrere de la Ciutat de les Arts i les Ciències, que té un preu de 2.636 €/m². No obstant això, no ha experimentat la variació anual més alta del districte, xifrada en el +13,6%.

D'altra banda, el preu de lloguer d'habitatge en La Punta és comparable en el districte al de la Ciutat de les Arts i les Ciències, i és de 10 €/m² a data d'abril de 2022.

Tant la venda com el lloguer en el districte presenten en 2022 un creixement superior al 9% respecte al mateix mes de 2021, la qual cosa reflecteix la recuperació econòmica en anys posteriors a l'any de la pandèmia, com en la resta de la ciutat de València.

EXTRACTE EVOLUCIÓ DEL PREU DE L'HABITATGE						
LOCALITZACIÓ	Preu m ² Abr. 2021	Variació Mensual	Variació Trimestral	Variació Anual	Màxim Històric	Variació Màxim
Quatre Carreres	1,877 €/m ²	+1,8%	+9,6%	+9,5%	2.005 €/m ² maig 2010	-6,4%
Ciutat Arts i Ciències	2.636 €/m ²	+5,3%	+4,4%	+14,9%	2.636 €/m ² abril 2022	0,0%
En Corts	1.770 €/m ²	+3,9%	+9,2%	+30,4%	1.778 €/m ² nov. 2010	-0,5%
La Punta	1948 €/m ²	+2,9%	+26,5%	+13,6%	1.948 €/m ² abril 2022	0,0%
Malilla	1.883 €/m ²	+8,6%	+10,8%	+3,3%	1.883 €/m ² abril 2022	0,0%
Montolivet	1.824 €/m ²	0,0%	+5,3%	+24,6%	1.824 €/m ² abril 2022	0,0%
Na Rovella	1.576 €/m ²	+5,3%	+15,9%	+24,6%	1.576 €/m ² abril 2022	0,0%

Extracte Evolució del preu de l'habitatge. Abril 2022. Font: Portal Immobiliari Idealista

Parc de vehicles i aparcament

Segons les dades censals de 2021, el parc de vehicles en La Punta és de 2.866 vehicles, dels quals el 48,8% són turismes, el 10,4% són camions i 18,7% són remolcs, la qual cosa reflecteix el caràcter agrícola del barri.

La superfície total d'aparcaments en el barri és de 32.488 m², mentre que la superfície d'aparcament per habitatge és de 19,85 m², corresponent a una superfície d'aparcament per turisme de 23,24 m², dades superiors als generals corresponents a la ciutat de València.

A partir d'aquestes dades es dedueixen altres d'interés com la superfície d'aparcament per habitant (32.488m² /2.756 habitants): 11,78 m², la qual cosa correspon a una plaça d'aparcament per persona.

Configuració urbana

Històricament La Punta i Font d'En Corts són territoris predominantment agrícoles, amb edificació dispersa d'alqueries i construccions associades a l'horta. Al costat d'aquestes tipologies d'habitatge en aquesta mena d'assentaments es dona a més una zona de major densitat edificatòria, localitzada al llarg de la via principal d'accés: en el cas del barri municipal de La Punta aquestes concentracions es donen a banda i banda de l'avinguda Jesús Morante i Borràs i a la Carrera Font d'En Corts, amb edificacions residencials en filera, generalment de dues plantes, i combinades puntualment per comerços de proximitat.



Av. Jesús Morante i Borràs



Horta en entorn de l'av. Jesús Morante i Borràs



Carretera Font d'En Corts



Horta a l'entorn de Font d'En Corts

No obstant això, durant els últims 60 anys, la construcció de diverses infraestructures viàries a través del territori, la introducció d'indústria en sòl agrícola durant un període concret, i la pressió de l'expansió urbana més recent han suposat alteracions a aquesta configuració tradicional, introduint-se models edificatoris i activitats alienes a l'ús històric que han alterat de manera definitiva algunes zones.

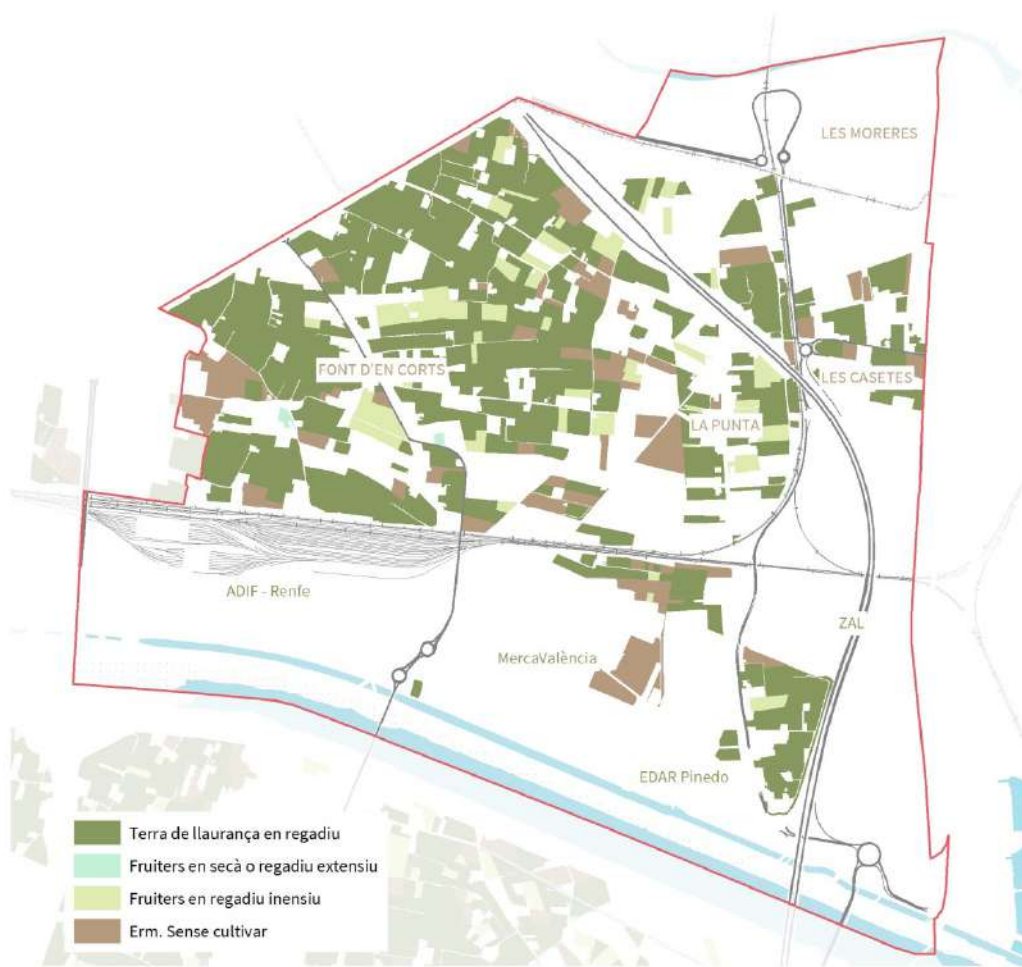
El Pla Sud, la construcció de la via fèrria i l'autovia van suposar les primeres fractures del territori, separant el territori en zones aïllades entre si, iniciant-se així la compartimentació existent actualment.



Edificis residencials (en color roig).
Font: ICV



Edificis de serveis i industrials (en color roig).
Font: ICV



Usos agrícoles. Font: ICV



Plànol sense data determinada aportat per l'AV La Unió, on s'aprecien el projecte de traçat de carrers en l'horta de La Punta

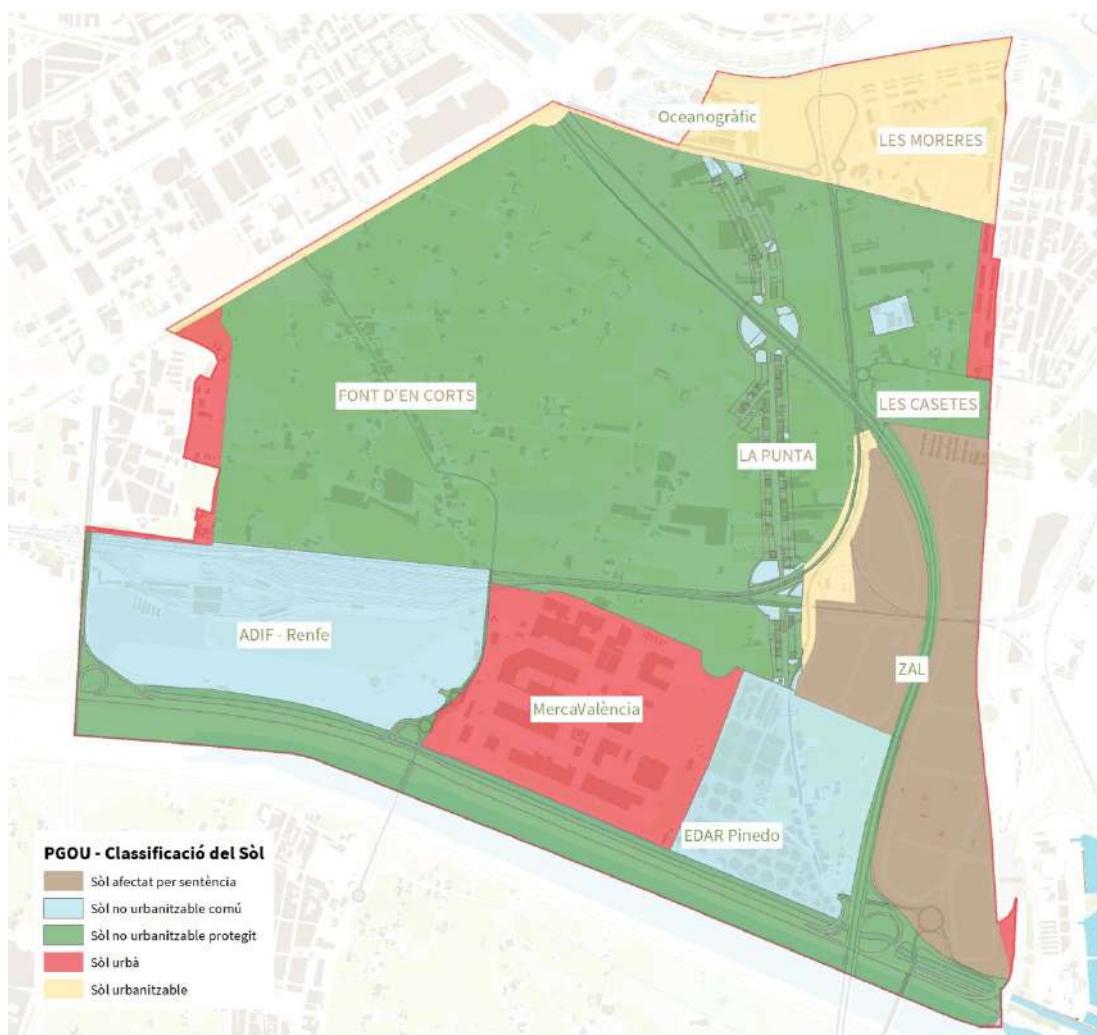
El planejament urbanístic de l'any 1966 (PGOU de València de 1966) va introduir l'ús industrial en la zona, possibilitant la conversió d'amplis terrenys agrícoles a sòl industrial i la instal·lació d'indústries pesants i activitats poc compatibles amb l'ús residencial. Amb la posterior classificació de la zona com a sòl no urbanitzable protegit, aquestes indústries van anar abandonant-se i van quedar sense ús, en ruïnes i amb poques possibilitats de regeneració. A aquests espais degradats s'han sumat les ocupacions o assentaments informals, els camps no conreats i els espais residuals que en moltes ocasions han estat objecte d'abocaments il·legals, generant tot això una sensació d'abandó que ha perjudicat en gran manera la imatge i la qualitat de vida de La Punta.



Indústries abandonades al llarg de l'avinguda José Morante i Borràs



Industrial El Salinar, amb fumeral protegit



Classificació del sòl, PGOU de València. Font: Ajuntament de València

Les grans extensions de terreny dedicades a activitats comercials a l'engròs i infraestructures acumulades tant al sud (Adif, Mercavalència, Ciutat del Transport, EDAR) com a l'est (Port de València) han introduït també usos no compatibles amb el residencial, accentuant les distàncies i l'aïllament de La Punta. L'extensió massiva del port va suposar la interrupció de la connexió del

barri de La Punta amb la mar, tal com mostren les vistes aèries de 1956-1957 i 1980 recollides als apartats anteriors.

La posterior construcció de la ZAL en sòl protegit suposa l'última de les alteracions del territori, amb la destrucció d'una gran superfície de terreny d'horta i alqueries i quedant suspesa durant anys pendent de sentència (tal com mostra el PGOU).



C/ dels Moreres en PAI de Les Moreres.
Font: Google maps.



C/ Suïssa en PAI de Les Moreres.
Font: Google maps.

Les Moreres, al nord de La Punta i pròxima a Natzaret, constitueix igualment una zona clarament diferenciada del barri, ja que el desenvolupament urbanístic dels últims anys ha introduït una tipologia diferent de la tradicional, amb edificacions aïllades de més altura, de construcció recent, i amb una configuració representativa de la nova expansió urbana. Per a l'accés a aquesta des de la zona de l'Oceanogràfic existeix a més un pas elevat en corba amb la finalitat de superar la barrera de la via fèrria que suposa un element amb un fort impacte paisatgístic.



Accés a la zona de Les Moreres des de l'Oceanogràfic. Font: Google maps.



Església de La Punta



Les Casetes de La Punta

Actualment es projecta la creació de la Ciutat esportiva del Llevant que, si bé se situa en Natzaret, podria afectar el barri de La Punta donada la seua proximitat.



Simulació de Ciutat del projecte Ciutat esportiva del Llevant. Font: eldiario.es

El Pla d'Acció Territorial d'Ordenació i Dinamització de l'Horta de València (PATODHV), aprovat pel DECRET 219/2018, de 30 de novembre de 2018, classifica gran part de La Punta com a Horta de protecció Especial Grau 1, la màxima protecció.

L'article 17 de l'apartat normatiu del citat pla defineix l'objectiu d'aquesta protecció: “L'objectiu de qualitat territorial i paisatgística per a l'Horta de Protecció Especial Grau 1 (H1) és preservar el seu caràcter agrari-paisatgístic, protegint els elements associats a l'activitat productiva, la millora de la producció agrària i el foment d'accions encaminades a la recuperació del patrimoni cultural existent. Els espais d'Horta de Protecció Especial Grau 1 (H1) es classifiquen com a sòl no urbanitzable protegit, zona rural protegida agrícola (ZRP-AG).”

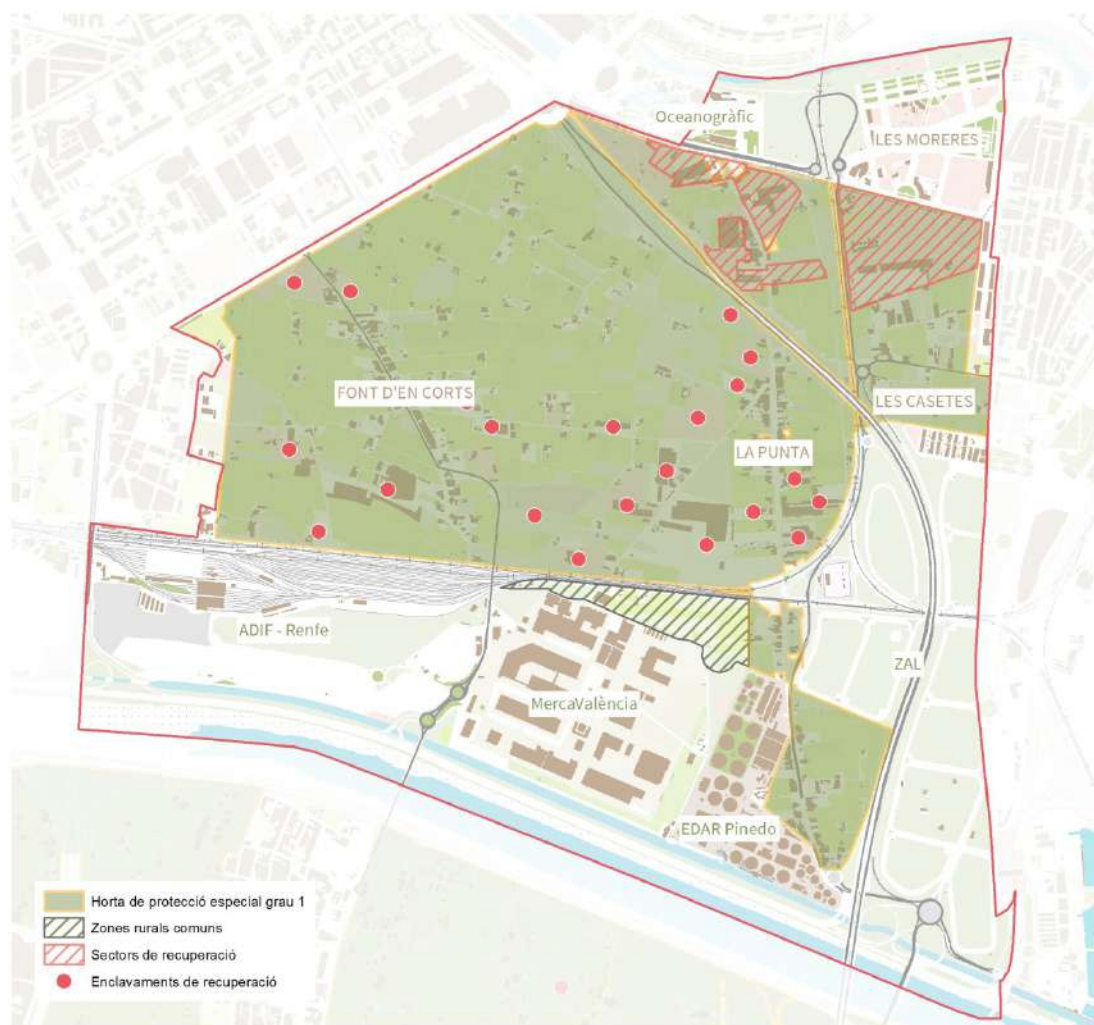
Aquest grau de protecció estableix limitacions en els usos i activitats permeses, establides en l'article 37 de l'apartat normatiu del PTODHV:

“1. En els espais d'Horta inclosos en l'àmbit del Pla d'acció territorial l'ús global és l'agropecuari. Es podran realitzar instal·lacions, construccions i obres que siguen necessàries i compatibles amb el millor aprofitament, conservació, cura i restauració dels valors de l'Horta. (...)

2. Amb caràcter general es permeten nous usos miners sempre que estiguen previstos en un instrument d'ordenació i gestió ambiental. En cas contrari, queden prohibits, igual que els moviments de terra que alteren el perfil del terreny excepte els necessaris per a l'activitat agrària o la millora ambiental.

3. Amb caràcter excepcional, l'ús residencial és compatible en els enclavaments i sectors de recuperació de l'Horta, així com en els habitatges o edificacions amb tipologia d'habitatge preexistents que estiguen legalment implantades i les que siguen susceptibles de ser legalitzades segons el que s'estableix en el present Pla i la legislació urbanística vigent.

4. Els usos terciaris admesos en l'Horta de València, amb les particularitats que s'especifiquen en el present Pla són: restauració, allotjament turístic, hípica, cria d'animals per a ús particular o comercial, horts d'oci o socials, usos de gaudi de l'Horta relacionats amb sistemes de mobilitat no motoritzada, recerca agrària o ambiental. (...)
5. Es permeten els usos dotacionals en les condicions indicades en l'article 43 de la present normativa.
6. Amb caràcter general, les activitats previstes en aquest Pla que es realitzen sobre edificació existent podran ampliar la superfície construïda fins a un màxim de 20% en edificacions catalogades i de fins a un màxim del 10% en la resta.”



Proposta de Zonificació PATODHV. Font: Conselleria d'Habitatge, Obres Públiques i Vertebració del Territori.

El Pla recull el mal estat de conservació d'algunes zones d'horta dins del barri municipal de La Punta que necessiten rehabilitació: Sectors de Recuperació d'horta (assenyalats amb ratllat roig en la imatge) en la zona nord-est i Enclavaments de Recuperació d'horta (punt roig en imatge) en la zona central de La Punta. Aquests es defineixen com:

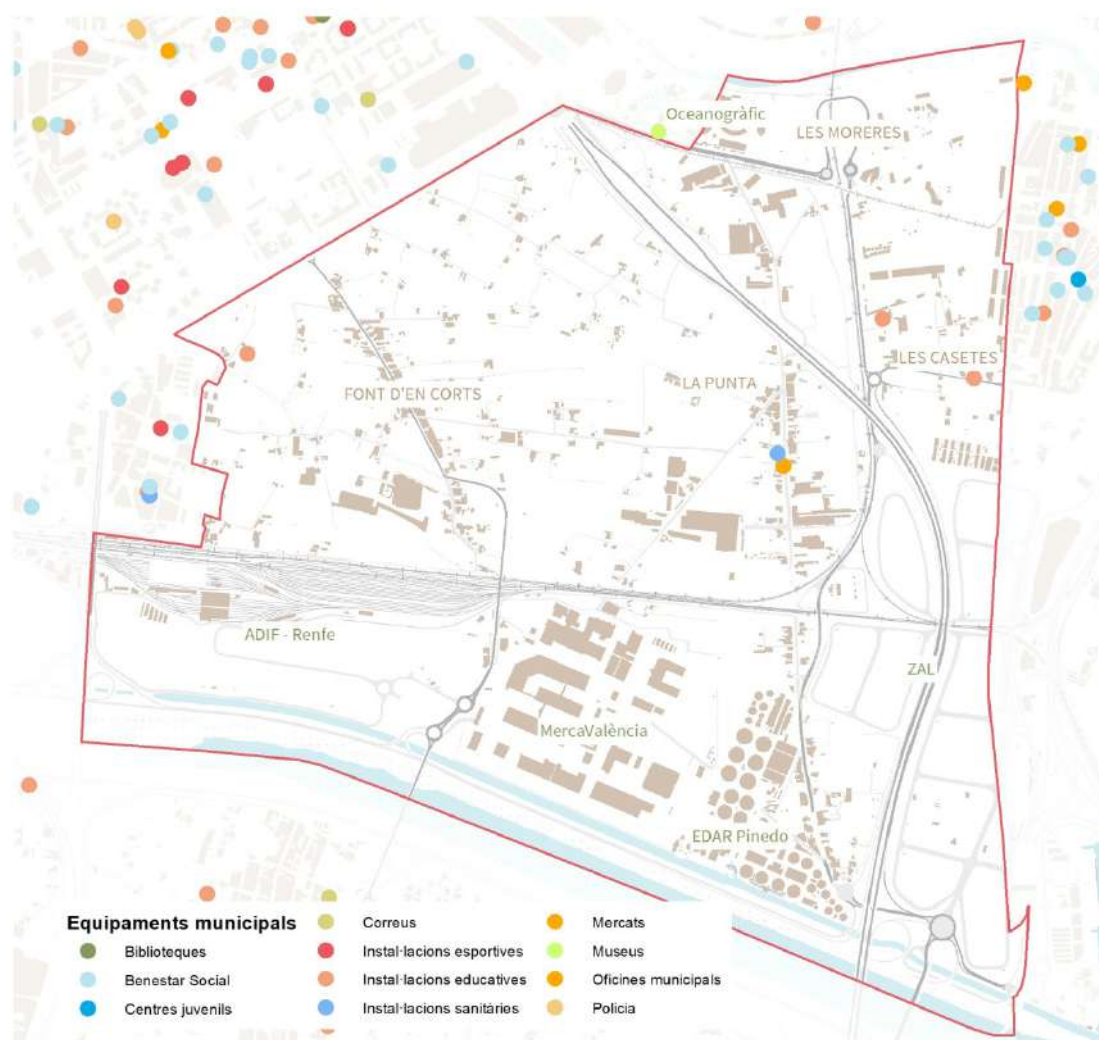
“Els Sectors de Recuperació de l'horta són espais amplis d'horta contigus al sòl en situació d'urbanitzat, sobre els que hi ha edificacions en situació de ruïna o en mal estat de conservació o

terrenys agrícoles degradats. Com a màxim, un terç de la superfície del sòl del sector es podrà destinar a la seua transformació urbanística, havent de mantindre's la resta de la superfície del sector en condicions d'explotació agrària efectiva.”

“Els Enclavaments de Recuperació de l'horta són superfícies de terrenys degradats sobre les quals hi ha edificacions en situació de ruïna o en mal estat de conservació o són sòls segellats sense edificacions o escassa presència d'aquestes, tots ells sense valor patrimonial significatiu i sobre els quals caldria fer actuacions de regeneració de l'horta per a destinar-los a explotació agrària efectiva, permetent reedificar o rehabilitar les superfícies construïdes o edificar una porció minoritària del terreny.”

Dotació d'equipaments

El següent pla mostra la localització dels recursos sanitaris, educatius, socials, esportius i culturals dins del barri municipal de La Punta i en el seu entorn pròxim.



Pla d'equipaments municipals. Font: Ajuntament de València.

Recursos sanitaris

El Consultori Auxiliar de La Punta, en l'avinguda de Jesús Morante i Borràs 176, és l'únic centre de salut localitzat dins del barri municipal de La Punta, oferint un servei de medicina familiar, dos dies a la setmana, durant una hora al matí.

Els centres que donen servei al barri són el Centre de Salut de la Fonteta (carretera d'Artés, 6) i el Centre de Salut de Natzaret (carrer de Fernando Morais de la Horra, 2).

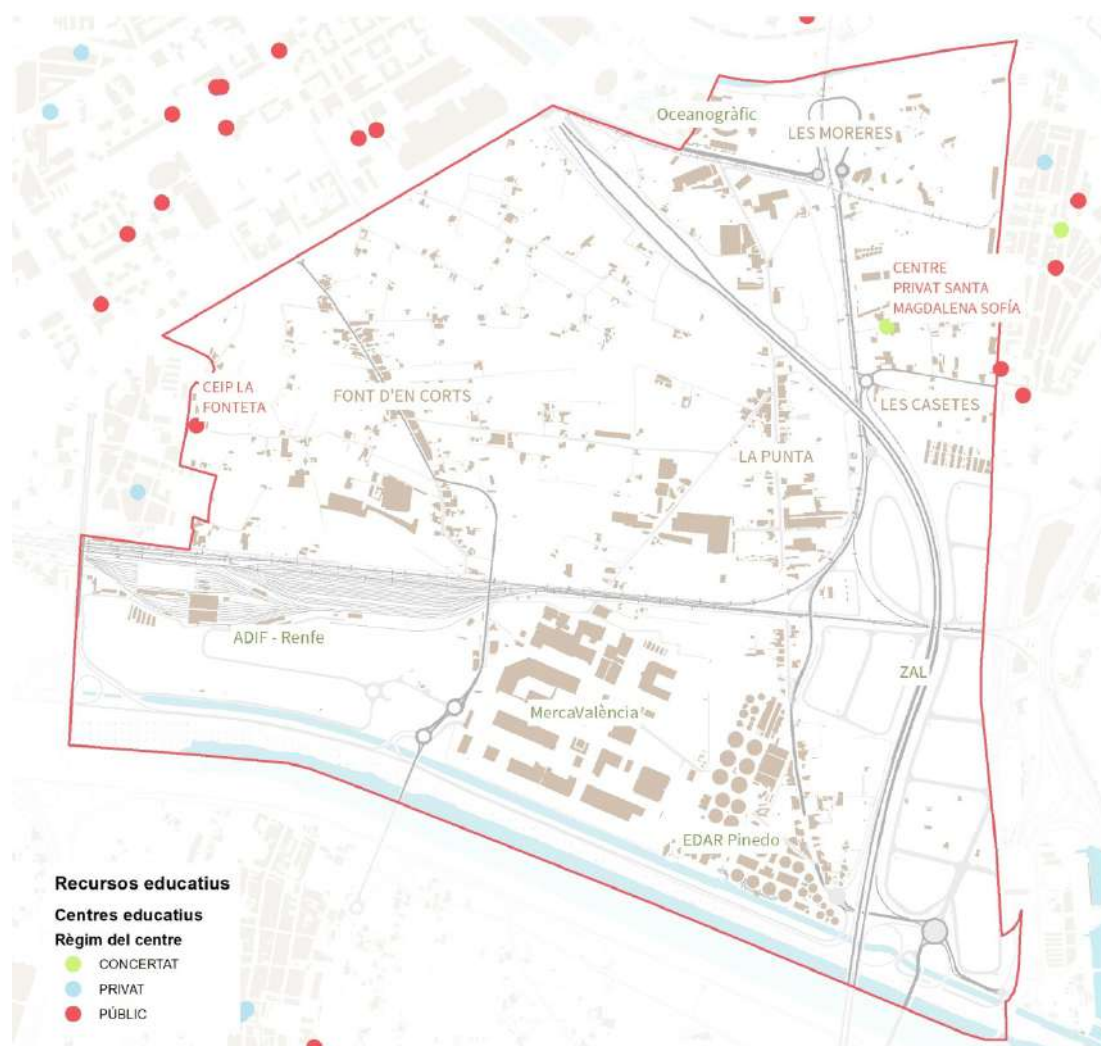
L'hospital que correspon al Centre de Salut de la Fonteta és l'Hospital Dr. Peset i el corresponent al Centre de Salut de Natzaret és l'Hospital Clínic de la Malva-rosa. El Centre hospitalari de la Fe queda a 2,5 km del barri municipal de La Punta (referència rotonda av. Antonio Ferrandis - av. Professor López Piñero).



Consultori auxiliar de La Punta.

Recursos educatius

El barri municipal de La Punta està adscrit al districte XIX en les etapes d'educació infantil i primària, que comprén el barri i el districte de Pobles del Sud. També se solapa sobre els seus límits el districte XI.B que inclou el barri de Natzaret. No obstant això, per a ESO i Batxillerat, el barri està partit en dues àrees d'escolarització diferents, estant la major part del territori adscrit a l'àrea 4-A, al qual pertanyen els barris adjacents de la Fonteta de Sant Lluís i Ciutat de les Arts i les Ciències, arribant fins a Russafa. La part aquest del barri, en canvi, està adscrita a l'àrea 9, que comprén també el barri de Natzaret.



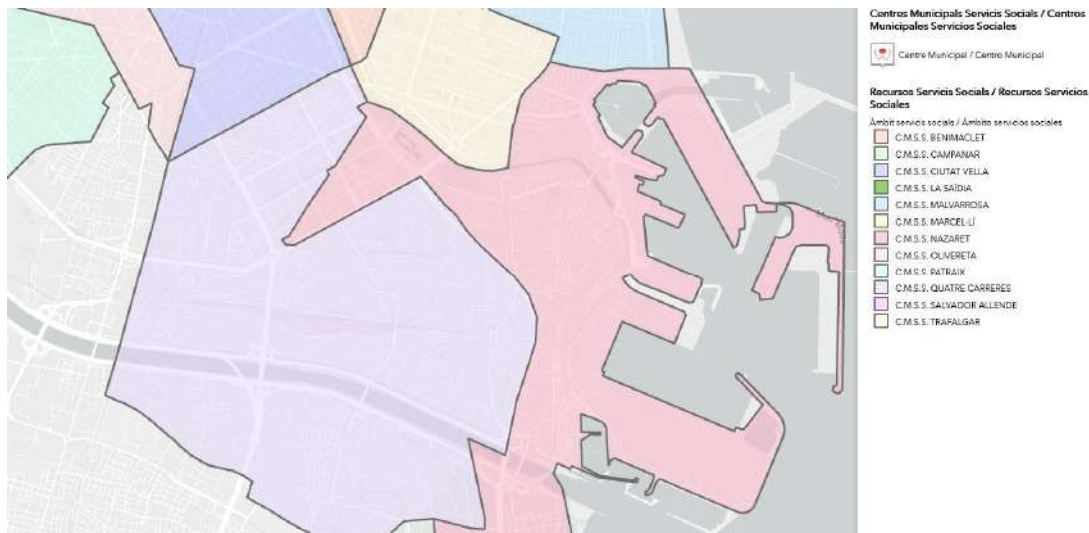
Plànol d'equipaments educatius. Font: Ajuntament de València.

El CEIP La Fonteta (carrer de Mossén Palanca, 27), a l'oest, es troba dins de la delimitació del barri municipal de La Punta. Existeix igualment un centre privat d'Educació Infantil Devesa, en la carretera d'Arts 6.

En la zona est dins del territori existeix un centre educatiu concertat: Santa Magdalena Sofía, situat al carrer Carrera del Riu, 67. Molt pròxim, encara que no situat en el territori de La Punta, es troba el CEIP Juan Manuel Montoya (carrer de La Punta a la Mar, 75), en Natzaret. Al nord del barri se situa el CEIP Les Arts (carrer Blas Gámez Ortiz) i el CIP FP Ausiàs March en Na Rovella.

Recursos socials

Segons DECRET 34/2021, de 26 de febrer, del Consell, de regulació del Mapa de Serveis Socials de la Comunitat Valenciana [2021/3768] i el mapatge realitzat per l'Ajuntament de València al barri municipal de La Punta corresponen per localització dos centres municipals de Serveis Socials: el Centre Municipal de Serveis Socials de Natzaret (situat al carrer del Parc de Natzaret, 94) i el Centre Municipal de Serveis Socials de Quatre Carreres (al carrer de l'Arabista Ambrosio Huici), no obstant això, tots dos estan situats fora de l'àmbit del barri municipal de La Punta, la qual cosa complica el desplaçament per als vianants cap als centres.



Plànol de Centres Municipals de Serveis Socials 2022. Font: Ajuntament de València

Pròxim al barri municipal de La Punta, al carrer Algemés, 3, se situa el Centre municipal de Joventut de Natzaret, que presta un servei permanent d'informació, assessorament i formació sociocultural dels joves de la zona, fomentant la seua incorporació en la vida social i activa.

Amb seu en Natzaret i Font d'En Corts existeix una associació sense ànim de lucre no governamental denominada L'Associació L'Arca que atén persones en situació de desigualtat en el seu desenvolupament personal i social, exercint una tasca socioeducativa especialment en l'àmbit de la infància, la joventut i la intervenció comunitària.



Local de l'Associació L'Arca en carretera de Font d'En Corts

Recursos culturals i esportius

En relació a les instal·lacions esportives es destaca la seua no existència dins del barri municipal de La Punta. Les més pròximes són les del Poliesportiu i Piscina Municipal de Natzaret.

Quant a instal·lacions culturals i patrimonials, en la zona de Font d'En Corts, es troba l'Ermita del Fiscal, mentre que en la zona pròxima a Natzaret es troba l'Església de la Puríssima Concepció, emblemàtica per a La Punta.



Xalet del Dr. Bartual

D'altra banda, el Xalet del Dr. Bartual, situat al carrer Alberto García Esteve, al costat de les Casetes de La Punta, ofereix instal·lacions municipals per a reunions i activitats culturals, municipals i de les associacions de la zona. Aquesta dotació va ser reformada recentment a través dels pressupostos participatius Decidim VLC, per a ús veïnal.

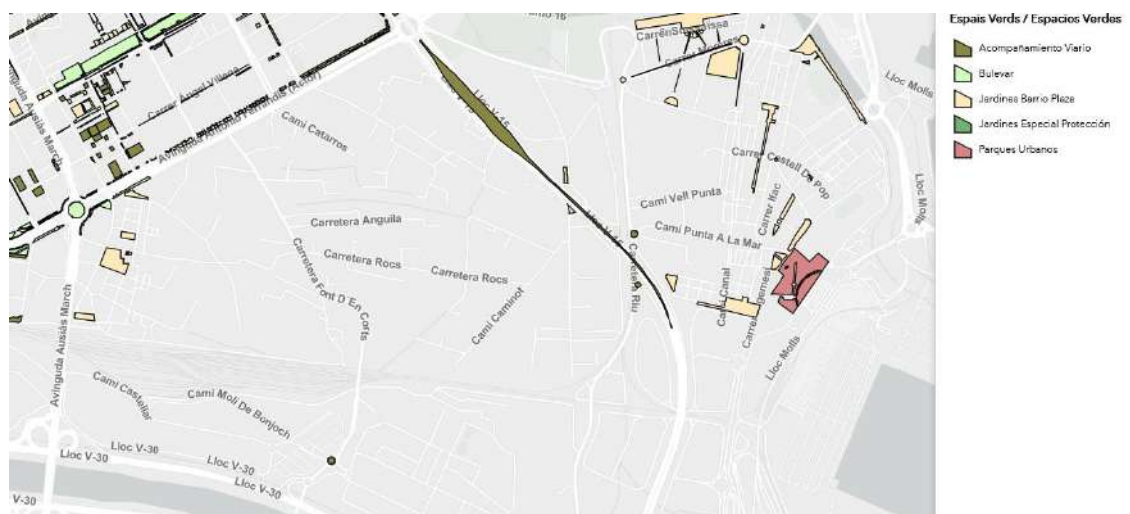
Com a conclusió pot dir-se que els equipaments del barri municipal de La Punta se situen majorment en el perímetre del barri o barris confrontants, la qual cosa genera nombrosos desplaçaments quotidians que suposen l'eixida del barri i no generen activitat dins d'aquest.

Sistema d'espais verds

Les zones verdes de major entitat del barri municipal de La Punta se situen en la zona de les Moreres, al nord. Destaquen especialment el Parc de les Moreres i el Parc de Cyro I, si bé aquests queden en l'extrem nord de la delimitació administrativa del barri, amb escassa repercussió en la resta de La Punta i més vinculats a un ús de proximitat.

En la resta del barri municipal de La Punta es localitzen zones verdes principalment en la banda de terreny paral·lela situada al costat del carril bici i l'autovia V-15, afegint la zona de Les Casetes, mentre que en la resta del territori (a l'oest de l'autovia V-15) no s'observa cap altra zona.

Existeix una gran superfície d'horta que encara perdura i conforma una gran zona verda, si bé el seu ús és principalment productiu, ja que no compta amb la infraestructura necessària per a conformar una xarxa en condicions de camins per als vianants, encara que durant el post-confinament un gran nombre de persones va acudir a passejar per la zona aprofitant la disminució del trànsit rodat.



Pla d'Espais Verds. Font: Ajuntament de València

Excepte en la zona de nova construcció del PAI de les Moreres i al voltant de les Casetes, no es localitzen places o espais oberts dins de l'espai públic del conjunt del barri municipal de La Punta. En l'anàlisi dels espais públics i zones verdes de qualitat d'aquest territori es destaca la seua important absència, tant de tipus urbà com vinculats a l'àmbit rural. Les escasses zones verdes existents fora de l'àmbit de Les Moreres es troben en un estat de conservació millorable, sent evident la falta de manteniment.

Malgrat la manca d'espais de relació públics exteriors dins del barri municipal, aquest es troba molt pròxim a la plaça Escultor Pastor a l'oest, al Parc de Natzaret per l'est, i en el seu costat nord al Jardí del Túria, que constitueix un dels majors parcs públics de la ciutat de València.

Mobilitat

La mobilitat en La Punta està fortament condicionada per la presència de les barreres que suposen l'autovia V-15 de nord a sud i la via del ferrocarril València-Barcelona en totes dues orientacions, amb les infraestructures associades de l'Estació de València-Font de Sant Lluís.

Existeixen tan sols dos passos subterranis per a salvar la V-15 d'ús per als vianants i rodat: en l'avinguda Jesús Morante i Borràs i la Carretera del Riu (CV-5010).

Respecte a la via fèrria que travessa la zona, quatre passos elevats sobre les vies de ferrocarril permeten connectar el carrer Eduardo Primo Yúfera amb la zona de Moreres (per a tramvia, carril bici i ús rodat), donar continuïtat al carril bici al Saler, i prolongar la carretera del Riu i la carrera Font d'En Cortes. Vials com l'avinguda Jesús Morante i Borràs o el Camí del Caminot no compten amb passos elevats sobre la via fèrria, per la qual cosa han vist seccionada la seua continuïtat.

La presència d'aquestes dues infraestructures lineals provoca que desplaçaments interns entre punts molt pròxims en el barri municipal de La Punta es convertisquen en llargs trajectes per a salvar aquests obstacles. Això, juntament amb la configuració dispersa de la major part de les edificacions, obliga a l'ús del cotxe per a la pràctica totalitat dels desplaçaments interns.

Es comprova igualment que la mobilitat per als vianants es troba amb dificultats afegides com l'absència de voreres en zones urbanes limítrofes amb l'horta i la falta d'una xarxa de camins per l'horta que permeta un ús segur. Es detecten igualment molts trams de voreres amb dimensions reduïdes, fanals que interrompen aquest estret pas, paviments en mal estat i absència de rebaixos. S'observa igualment la formació de passos improvisats entre camps de cultiu creats per un ús continuat i informal que no reuneixen les condicions d'accessibilitat necessàries quant a condicions del ferm, pendents i amplàries per al pas de persones amb dificultats de moviment, com és el cas de les persones majors, persones en cadires de rodes o persones amb carrets.



Mobilitat

Línies EMT

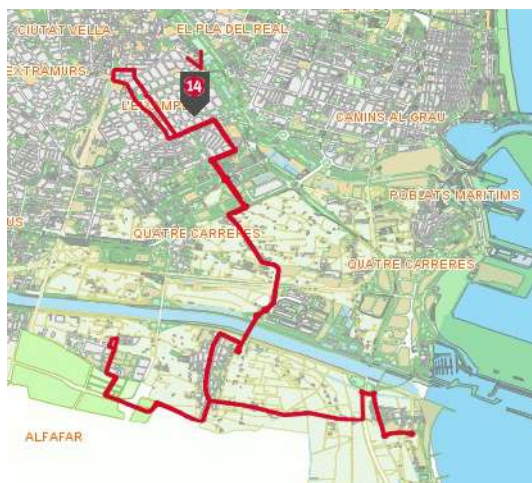
..... Línia 4 Port/Natzaret - Poeta Querol Línia 25 Porta de la mar - El Saler/Perelló Línia 30 Natzaret - Hospital Clínic
..... Línia 7 / Línia 13 Línia 95 Jardí del Túria Línia 99 Palau de Congressos-La Malva-Rosa
..... Línia 14 Estació del Nord - Castellar Línia 15 Pinedo - Estació del Nord Parades de bus

Carril Bici

— Carril Bici
— Parades valenbisi

Plànol de mobilitat en La Punta. Font: EMT.

El servei de transport públic en La Punta es compon de 4 línies d'autobús i una línia de tramvia, amb parades en Valenbisi en la zona de l'Oceanogràfic.



Plànol de recorregut de la línia 14 (Forn d'Alcedo/Pinedo - Pl. Ajuntament) de l'EMT. Font: emtvalencia.es



Pla de recorregut de la línia 15 (Pinedo - Pl. Ajuntament) de l'EMT. Font: emtvalencia.es

Les 3 línies d'autobús d'EMT que passen pel barri són: la 14 (Pinedo/Forn d'Alcedo - Marquès de Sotelo) que discorre per la Carretera d'En Corts, la 15 (Marquès de Sotelo - Pinedo) que passa per l'Avinguda Jesús Morante i Borràs, i la 95 (Hospital General - Parc de Capçalera - Ciutat de les Arts i les Ciències), que efectua parada al carrer del Professor Primo Yúfera.

El servei diürn de les línies 15 i 95 de l'EMT abasta les franges horàries de 7.00 h a 22.00 h i de 6.30 h a 22.15 h respectivament. Des del 15 de juny de 2022 la línia 14 prolonga el seu servei a les 24 hores, millorant l'oferta en la franja nocturna.

La quarta línia és de Metrobús, la 190 (València - El Perelló). En període estival, aquesta línia deixa de passar per La Punta, substituïda per la 191 (València - Gavines).

A açò cal afegir, la línia 25 (València - El Saler/Perelló) que passa per l'autopista, amb una parada en les rotondes a l'extrem sud-est del barri municipal, i la línia 99 que discorre per la ronda sud.



Pla de recorregut de la línia 95 (Port - Hospital General) de l'EMT. Font: emtvalencia.es

La línia 3 de tramvia de Metrovalència, discorre pels carrers Eduardo Primo Yúfera i Barraques de Figuro fins a Natzarret pel límit nord del barri municipal de La Punta, en la zona de Moreres. Aquesta línia uneix el barri amb el centre de València i l'aeroport de València. Dona servei al barri igualment la línia 10 de Metrovalència (barri de Natzarret- La Marina), i està previst el pas de la línia 11 (Ciutat de les Arts i les Ciències, Grau-Canyamelar).



Traçat del trajecte línies 10 i 11 de Metrovalència per la zona sud de la ciutat. Font elindependiente.com.

El carril bici discorre pel barri municipal de La Punta principalment per dos eixos: paral·lel a l'autovia per l'est i pels carrers Antonio Ferrandis, Eduardo Primo Yúfera i Barraques de Figuero, des de la zona de l'Oceanogràfic fins a Natzaret. Connectant tots dos eixos, un tram de carril bici discorre per la Carretera del Riu (CV-5010).

Les estacions de Valenbisi més pròximes al barri se situen al llarg dels carrers Antonio Ferrandis (en l'encreuament amb l'Avinguda Amado Granell Mesado i en la rotonda amb l'av. Professor López Piñero, enfront del Centre Comercial El Saler) i Eduardo Primo Yúfera (enfront de l'Oceanogràfic).



Carril bici paral·lel a l'autovia V-15



Carril bici paral·lel a la Carretera del Riu

A.2. ANÀLISI SOCIAL I DE CONVIVÈNCIA

ASPECTES PERCEPTIUS D'IDENTITAT

Tal com s'ha introduït al començament d'aquest document, la delimitació administrativa del barri municipal de La Punta engloba diverses zones amb característiques i identitat diverses que genera una falta d'identificació de bona part de la població del barri amb la seua denominació administrativa.

De fet, la revisió de la demarcació del barri 10.6 La Punta és una de les reivindicacions més significatives que defensen associacions de la zona com les AVV La Unió i l'AVV Font d'En Corts, havent-se traslladat a les regidories competents de l'Ajuntament de València aquesta voluntat de “revisar la demarcació realitzada en el 2003 del barri de La Punta i Carrera Font d'En Corts, pertanyents al districte de Quatre Carreres (10.6 en el registre municipal) i que es modifique atenent criteris geogràfics, històrics, d'usos i límits agraris, demogràfics i de dotació d'equipament i serveis de la població. La nova demarcació de La Punta i la Carrera Font d'En Corts haurà de revisar els seus límits amb els diferents barris: Natzaret, El Grau, Penya-Roja, Ciutat de les Arts i les Ciències, Fonteta de Sant Lluís, Castellar – L'Oliveral i Pinedo i comptar amb l'opinió veïnal.” (Extracte del text que recull l'Acord per unanimitat del Consell de Districte de Quatre Carreres celebrat el 10 d'abril de 2019).

Les citades associacions van sol·licitar igualment que “després de realitzar aquest procediment, es modifique l'article 81 del Reglament Orgànic i La Punta i la carrera Font d'En Corts queden adscrites al districte 19, Poblats del Sud, i per extensió, a la Junta Municipal dels Pobles del Sud. Que la nova demarcació reconega les peculiaritats de la carrera Font d'En Corts i de La Punta com a pedanies diferenciades històricament”.

Finalment el 24 de juliol de 2020, la Junta de Govern va ratificar la incorporació de Font d'En Corts i La Punta a la Junta de Districte de Pobles de Sud per a “donar resposta a les reivindicacions dels veïns i veïnes que van reclamar aquest canvi amb la constitució de les noves juntes de pobles”, si bé la revisió de la demarcació del barri municipal de La Punta continua sent una reivindicació prioritària per a les associacions veïnals de Font d'En Corts i La Unió.

TEIXIT SOCIAL I ANTECEDENTS PARTICIPATIUS

El teixit associatiu de La Punta està molt marcat per l'esdevingut en la història recent del barri, ja que pràcticament totes les associacions amb seu en la zona han sorgit com a reacció a alguna de les transformacions sofrides en el territori.

La instal·lació de les infraestructures viàries del ferrocarril i l'autovia V-15 durant els anys 60-70 va iniciar els primers processos d'expropiació de molts terrenys pertanyents a famílies de la zona.

En reacció a la instal·lació de l'EDAR de Pinedo en els anys 80, les conseqüències que va suposar per al sistema de séquies i el medi ambient i a la construcció d'un col·lector que afectava els habitatges en l'av. Jesús Morante i Borràs va sorgir l'**Associació Veïnal La Unió**.

Anys més tard, l'execució de la ZAL al costat del Port va suposar l'expropiació i el desallotjament d'una part del veïnat amb fort arrelament a la terra i l'eliminació de grans superfícies d'horta i alqueries, la qual cosa va generar una forta oposició social amb repercussions a escala de ciutat i l'inici d'una sèrie de processos judicials que encara perduren. En resposta a aquestes circumstàncies i a causa de diferències d'opinió sobre aquest tema, algunes persones de l'associació de La Unió van formar una altra associació, denominada **Associació La Unificadora**. Aquesta associació es va mobilitzar contra l'execució de la ZAL presentant oposició amb manifestacions i per la via judicial, amb forta repercussió mediàtica. A la lluita contra la ZAL es van unir associacions d'àmbit ecologista com el col·lectiu Per L'Horta, i així mateix es va crear una plataforma anomenada “Horta és Futur – No a la ZAL” que va aglutinar a representants de 40 associacions veïnals i ecologistes en defensa del territori.



Passeig reivindicatiu realitzat en 2018 pel col·lectiu Horta és Futur – No a la ZAL. Font: <https://recuperemlapunta.info/>



Pancarta reivindicativa penjada en Les Casetes

L'**Associació veïnal Les Casetes de La Punta**, de creació més recent, està formada pel veïnat de les cases que es van crear inicialment per a reallotjament de les persones desallotjades per la urbanització de la ZAL, i va sorgir igualment per a gestionar les queixes del veïnat sobre l'estat d'abandó del seu entorn urbà pròxim i actualment s'han mobilitzat per a evitar l'entrada a la ciutat esportiva del Llevant a través dels seus carrers.

D'altra banda, l'**Associació veïnal Font d'En Corts**, agrupa els veïns de la carrera d'En Corts, i constitueix una entitat de fort arrelament i presència en la zona, constituint-se en portaveus dels veïns i veïnes de la zona amb l'Ajuntament de València. Una de les reivindicacions d'aquesta associació és la pacificació del trànsit de la Carrera de Font d'En Corts i la prohibició del pas de vehicles pesants.



Seu de l'Associació veïnal Font d'En Corts

Tant les associacions veïnals de Font d'En Corts com La Unió demanden la revisió de la delimitació administrativa del barri municipal de La Punta, si bé la resta d'associacions té una visió més global i unitària del territori.

Altres associacions sense ànim de lucre de la zona han sorgit amb interessos particulars com l'**Associació de Dones Tyrius**, que treballa per a la protecció i la defensa dels drets de les dones i dels consumidors en general en la zona.

D'altra banda, l'Associació L'Arca, associació que va néixer en el barri de Natzaret de València i va estendre posteriorment el seu radi d'acció a Font d'En Corts i La Punta. Aquesta associació acompanya a les persones en situació de desigualtat en el seu desenvolupament personal i social, i desenvolupa una tasca socioeducativa en l'àmbit de la infància, la joventut i la intervenció comunitària. A més, aquesta associació desenvolupa projectes com el "**Mapa La Punta**", un mapatge col·lectiu que conté un reconeixement del barri a través del mapatge, la fotografia i el dibuix, realitzat per un grup de xiquets i xiquetes i adolescents de la zona.

Partint de les veus del col·lectiu més jove, el projecte recull la falta d'equipaments escolars en la zona, la falta de serveis de salut en el barri i la inexistència de comerços. El col·legi més freqüentat és el Juan Manuel Montoya en el barri de Natzaret que disposa d'un servei de bus que connecta amb l'av. Jesús Morante i Borràs. D'altra banda, s'explica que hi ha un dèficit de zones de reunió i que les poques que hi ha no reuneixen les condicions adequades per les seues petites dimensions i la proximitat al trànsit rodat. S'esmenta també la falta d'equipaments esportius i una accessibilitat insuficient a xarxes d'internet.

B. Autodiagnòstic Participat

B.1. INTRODUCCIÓ I OBJECTIUS

L'enfocament metodològic de l'Estratègia Participativa La Punta es defineix a partir d'objectius estratègics concordes a la idiosincràsia del seu teixit social i l'estat en el qual es troben els processos participatius promoguts per l'administració local l'any 2022.

L'Estratègia Participada del barri municipal de La Punta és una eina de co-disseny de polítiques municipals des d'un entorn de proximitat que constitueix una guia de treball per al territori administratiu de La Punta, per a millorar el present i el futur del barri i la qualitat de vida del veïnat.

El procés suposa una oportunitat per a la zona de recollir a través d'un autodiagnòstic participat les diferents problemàtiques presents, així com les seues necessitats i possibles línies d'actuació, tant aquelles amb possible consecució per part de l'administració com aquelles actuacions de millora a l'abast del mateix teixit associatiu local o fins i tot a títol individual com a part del veïnat. Es pretén així que el procés suppose en si mateix una eina per a la transformació que afavorisca la trobada i el debat entre veïnes i veïns en les seues diverses formes d'expressió col·lectiva, facilitant la seua implicació activa en la presa de decisions respecte al seu entorn pròxim i la participació activa en els assumptes públics.

Amb la finalitat d'implicar al màxim de col·lectius possibles de la zona en el procés participatiu s'ha treballat amb diferents eines de comunicació i participació, com a tallers, entrevistes, qüestionaris, trobades, marxas exploratòries o plataforma web, destinades a evitar un reforç indesitjat de les desigualtats socials i biaixos existents.

B.2. ESTRUCTURA DE PARTICIPACIÓ

FASES DEL PROCÉS

Aquest procés s'ha realitzat seguint **4 fases de treball consecutives**: una fase prèvia de recopilació d'informació i realització d'un diagnòstic previ, la segona fase d'autodiagnòstic participat i una tercera fase de propostes i consensos per a definir i prioritzar accions en funció de les línies d'actuació establides en l'autodiagnòstic participat. Finalment, en la quarta i última fase, s'ha redactat l'Estratègia participada del barri, el present document, que conté el diagnòstic tècnic i la definició col·lectiva de l'Estratègia.

Aquestes fases han constituït la base d'un procés flexible que ha anat adaptant-se a les especificitats del lloc, emmarcat en un teixit social tradicionalment cohesionat però marcat per una història recent conflictiva i una ferida oberta que encara perdura. El procés s'ha dissenyat amb capacitat per a adaptar-se a les eventualitats sorgides en la seua implementació, especialment les relatives a les diferents reaccions dels col·lectius de la zona, o les precaucions a prendre davant el COVID-19.

En el transcurs de cada etapa, i globalment durant el procés, s'han adoptat enfocaments transversals per a la integració de la perspectiva de gènere en tot el procés, en la informació i la formació de les persones participants dins de cada activitat, en la comunicació i la difusió de tot l'esdevingut i en l'establiment d'una relació permanent de constant feedback amb l'administració.

Fase 1: Contextualització del Procés Participatiu, contactes preliminars i diagnòstic tècnic

Prèviament a la fase purament participativa, l'equip tècnic ha efectuat un estudi del barri basat en el treball de camp i la recopilació d'informació documental de l'entorn amb la finalitat d'elaborar un diagnòstic tècnic preliminar amb l'objectiu de conèixer el territori, el seu context i necessitats des d'una perspectiva tècnica.

S'ha realitzat un mapatge d'agents i entitats en el barri, contactant-se i celebrant-se trobades i marxas exploratòries amb les entitats actives, a fi de nodrir el diagnòstic tècnic i així adaptar el procés participatiu a les característiques del barri i les persones que l'habiten. Paral·lelament s'ha habilitat el portal web i un correu electrònic amb la finalitat de mantindre vies de comunicació fluides.

Fase 2: Autodiagnòstic participat

La fase de participació té com a objectiu que la ciutadania elabore una autodiagnòstic participat del seu propi espai. A través de diferents eines participatives es dona veu a la ciutadania per a analitzar les realitats, oportunitats, necessitats, i amenaces diverses i reflexionar sobre possibles actuacions de cara a abordar futures accions destinades a millorar la qualitat de vida en el barri. La base fonamental d'aquesta fase la constitueixen els tallers de treball, i de manera complementària s'han organitzat trobades i entrevistes concebuts com a eines tant de participació com de divulgació, valorant-se la inclusió de perfils clau del barri que pogueren

aportar una major difusió dels continguts creats, per a evidenciar diferents experiències vitals del mateix entorn i integrar la perspectiva de gènere.

El conjunt d'activitats participatives s'ha reforçat amb la realització d'un qüestionari dirigit a les persones residents o usuàries del barri, accessibles a través de la web corporativa o físicament, en paper.

Així mateix, s'ha recopilat documentació que tant entitats com veïnat a títol individual han proporcionat per a nodrir el procés. Aquesta documentació ha servit per a fer créixer el diagnòstic i que la participació es base en informació proporcionada de manera col·laborativa.

Fase 3: Formulació de línies d'actuació i accions

Aquesta tercera fase, de caràcter propositiu, es planteja com una síntesi i prioritització consensuada de les principals línies d'actuació proposades en les sessions i accions participatives, en funció de les necessitats, potencialitats i oportunitats debatudes col·lectivament. Es recopilen i estructuren els resultats de l'autodiagnòstic participat per a elaborar un conjunt de línies d'actuació i accions encaminades a aconseguir els escenaris de futur definits en la fase participativa.

Fase 4: Elaboració de l'Estratègia Participativa de barri

A través del present document, en el qual cristal·litza el desenvolupament del procés participatiu i les accions de millora prioritàries consensuades per la població participant, es pretén establir la base documental de l'Estratègia Participativa de La Punta.

ESQUEMA PARTICIPATIU

Donades les conclusions derivades del diagnòstic tècnic i sobre la base de l'observat durant els primers acostaments a la comunitat associativa de La Punta es va optar per plantejar un procés participatiu per a l'Estratègia Participativa de La Punta organitzat entorn de 3 tallers formulats sobre la base de la seqüència participativa de necessitats-accions-priorització.

Els tallers s'han estructurat sobre la base d'un esquema de presentació- informació- treball-posada en comú, de manera que l'inici de cada sessió s'ha arrancat amb un resum recopilatori de les dades generades durant les etapes prèvies del procés participatiu així com dels resultats obtinguts en el taller anterior, i en relació a aquests s'ha fet el treball de reflexió en grup per a fer un pas més enllà de cara a imaginar escenaris de futur adaptats a les exigències de la població.

Atès que certes temàtiques comptaven amb un gran protagonisme, es van proposar inicialment 3 eixos temàtics amb la finalitat d'obrir l'espectre de necessitats i problemàtiques relacionades amb la vida quotidiana a debatre i evitar que la reflexió se centrara en un únic tema.

Els eixos temàtics proposats inicialment i reflectits en l'enquesta i el primer taller realitzat es van organitzar en:

Eixos temàtics inicials	
Mobilitat, infraestructures i territori	Condicions de mobilitat i lectura del territori, connexió amb la ciutat i barris circumdants, efectes de la situació de perifèria, presència del port i desconnexió amb la mar, depuradora i temes mediambientals, possibles

	conseqüències del projecte ciutat esportiva Llevant UD...
Societat, governança i identitat	Factors identitaris, memòria històrica, perdurabilitat de conflictes, heterogeneïtat del teixit social, problemàtiques específiques per zones, immigració, ocupació, prostitució...
Economia, serveis i habitatge	Disponibilitat, demanda i accés de la joventut a l'habitatge, equipaments (sanitari, educatiu, esportiu, social), comerç de barri, presència de solars, viabilitat de l'activitat agrícola, espai públic i infraestructura verda...

Durant el desenvolupament del procés participatiu es va observar que la temàtica de la Mobilitat prenia un pes que aconsellava la fragmentació del primer eix en dos blocs diferents: Territori i Mobilitat. Es van modificar en conseqüència els eixos, quedant com es reflecteix en el diagnòstic participat:

Eixos reflectits en el diagnòstic participat	
Mobilitat	Connectivitat, freqüència i abast de la xarxa de transport públic, condicions de la mobilitat per als vianants i accessibilitat, pas de vehicles pesants per zones residencials, regulació de l'aparcament, estat de camins rurals...
Urbanisme i territori	Estat de terrenys i solars, presència d'abocadors, estat de la il·luminació urbana, presència d'espais públics de relació i zones verdes, manteniment de l'espai públic, contaminació acústica i olfactiva, presència de torres elèctriques, risc d'inundació, xarxa de clavegueram incompleta, plaga de mosquits tigre...
Societat, governança i identitat	Idoneïtat del límit administratiu, relació amb l'administració, sensació d'inseguretat i grau de presència policial, despoblació, sensació d'identitat, envelliment de la població i presència de serveis adaptats, ocupació, prostitució...
Equipaments, economia i serveis	Comerç de barri, serveis bàsics, equipaments (sanitari, educatiu, esportiu, social), viabilitat present i futura de l'activitat agrícola, protecció del territori, servei de correus i cobertura de telecomunicacions...

L'ordre en el qual s'han abordat les diferents temàtiques en el treball en grup s'ha adaptat a l'interés mostrat per les persones assistents, començant per les temàtiques més citades i enllaçant amb les següents quan es constata connexió dins del discurs.

METODOLOGIA - EINES PARTICIPATIVES

El procés participatiu per a elaborar l'Estratègia Participativa de La Punta s'ha desenvolupat implementant metodologies participatives en la fase d'autodiagnòstic. Així, s'han utilitzat diferents eines de participació (tallers, marxes exploratòries, entrevistes grupals semiestructurades, etc.) el pes de les quals en el procés s'ha anat ajustant en reacció al desenvolupament d'aquest i la resposta de la ciutadania. Cada eina està destinada a obtenir un tipus d'informació concret d'un rang de públic específic, de manera que la combinació de les diferents activitats cobreixi la major diversitat possible de participació. La diversitat de formats i mitjans de les diferents ferramentes utilitzades permet igualment introduir variacions i combinacions destinades a facilitar la transmissió d'informació i generar ambients de treball més fluids i còmodes.

Trobades i entrevistes

La primera presa de contacte amb els i les agents identificats en La Punta es realitza per via telefònica. D'aquesta manera comparteix informació sobre el barri, coneixent-se la disponibilitat i grau d'implicació de cada persona o col·lectiu de la forma menys invasiva possible. En els casos en els quals no va ser possible una entrevista personal es van realitzar **entrevistes** telefòniques que van permetre la recopilació d'informació i primeres aproximacions a les diferents visions del lloc. Arran d'aquests contactes s'organitzen una sèrie de **trobades**, prèviament i paral·lela a la fase participativa, amb diferents agents del barri i personal tècnic amb coneixement en diferents dimensions de la vida en La Punta en totes les seues zones.



Passeig i reunió en l'av. Jesús Morante i Borràs amb les entitats la Unió, Tyrís i Falla Jesús Morante i Borràs - Caminot

Les trobades dutes a terme durant aquest procés han complert un triple objectiu: d'una banda s'ha contactat a representants d'associacions i agents amb capacitat de difusió per a donar a conèixer el procés i convidar a les persones associades a participar en el procés participatiu, i d'altra banda s'ha obtingut informació sobre La Punta, abans i durant el desenvolupament de la fase participativa, per a la seua incorporació en l'autodiagnòstic participat.

El tercer objectiu ha estat incorporar a totes les entitats presents en el barri. Això es deu al reconeixement a la diversitat de visions presents en el barri i la importància de recollir tots els sentirs i diferències en el procés. De manera que entitats que inicialment van mostrar reticències a participar en el procés per a evitar la confrontació, van poder incorporar-se finalment i fer constar així la diversitat de punts de vista latents en el barri.

Així, l'Associació veïnal de La Punta-La Unificadora, que no havia assistit als tallers, ha format part del procés d'autodiagnòstic finalment a través d'una entrevista grupal en la qual van posar l'accent principalment en la recent resolució del Tribunal Superior de Justícia de la Comunitat Valenciana, que donava resposta al recurs interposat per la pròpia associació, i per la qual s'ha anul·lat de nou el pla especial de la Zona d'Activitats Logístiques (ZAL) del Port de València (que havia estat aprovat per la Generalitat Valenciana en 2018).

Trobades

- Trobada i marxa exploratòria Associació Veïnal La Unió + Falla + Associació de dones Tyrius + Associació veïnal Casetes de La Punta
- Trobada i marxa exploratòria Associació Veïnal Casetes de La Punta
- Trobada i marxa exploratòria Associació Veïnal Font d'En Corts
- Trobada Associació Veïnal La Unificadora

Entrevistes

- Rector de la Parròquia de la Puríssima Concepció
- Associació l'Arca
- Anterior alcalde del barri municipal de La Punta Ignasi Vázquez Tatay
- Actual alcalde del barri municipal de La Punta José Planells Ortega
- Associació Per l'Horta
- Agricultors de la zona de Font d'En Corts
- Jordi Sebastià – veí de La Punta
- José Enrique Lloret - veí zona de Les Moreres

Tallers de treball

Els **tallers de treball** constitueixen habitualment els pilars principals en els quals es fonamenta el procés participatiu, perquè suposen el marc ideal de transmissió d'informació, debat i consens de la ciutadania, amb la participació de l'equip tècnic com a dinamitzador i catalitzador de l'energia participativa. En aquest cas, no obstant això, donada la compartimentació del territori i els diversos graus de resposta de les diferents associacions, les trobades i entrevistes han cobrat especial rellevància, permetent una atenció més detallada sobre la diversitat de sensibilitats del territori.



Taller de propostes en el Xalet de Bartual

Els tallers s'han realitzat en el Xalet de Bartual, edifici municipal situat en la zona. Amb la finalitat de facilitar la conciliació s'han convocat els tallers a les 18.30-19h, prolongant-se fins a les 20.30-21.00 h, i la seua convocatòria ha estat pública i oberta a tot l'espectre d'associacions i persones residents o treballadores del barri, a través dels canals de difusió previstos per al procés. S'ha adoptat un format de taller que combina la transmissió d'informació/formació per part de l'equip tècnic amb el debat grupal i les taules de treball amb la finalitat d'optimitzar al màxim el temps disponible.

Els tallers realitzats s'han adaptat a l'esquema següent:

- Breu introducció del procés i explicació de l'esquema de funcionament del taller,
- Presentació de participants i comentaris particulars,
- Recordatori d'eixos de reflexió (primer taller) o els resultats d'anteriors sessions,
- Divisió de les persones assistents en grups i formació de taules de treball entorn dels objectius del taller,
- Posada en comú de les accions exposades per cada grup.

Els tallers realitzats han estat:

- Taller 1 (9/03/2022 a les 18.30 h) Presentació i taller de problemàtiques i necessitats
- Taller 2 (24/03/2022 a les 18.30 h) Propostes i escenaris de futur
- Taller 3 (11/04/2022 a les 18.30 h) Consensos i prioritats

Marxes exploratòries

Les **marxes exploratòries** o passejades crítiques són una eina que permet, de manera participativa, valorar qüestions presents en l'espai públic i detectar in situ els principals conflictes (i reptes de millora) de l'entorn urbà quotidià. Aquestes passejades s'han dut a terme com a complement a les trobades amb les associacions locals, amb la finalitat de comprovar en el lloc les problemàtiques comentades prèviament.



Passejada per avinguda Jesús Morante i Borràs

S'han realitzat marxes exploratòries amb les associacions corresponents a cada zona: zona avinguda Jesús Morante i Borràs (AVV La Unió, Associació de Dones Tyrius, Falla Jesús Morante i Borràs – Caminot), zona Casetes de La Punta (AVV Casetes de La Punta), i finalment, zona carretera de Font d'En Corts (AVV Font d'En Corts).

Qüestionari

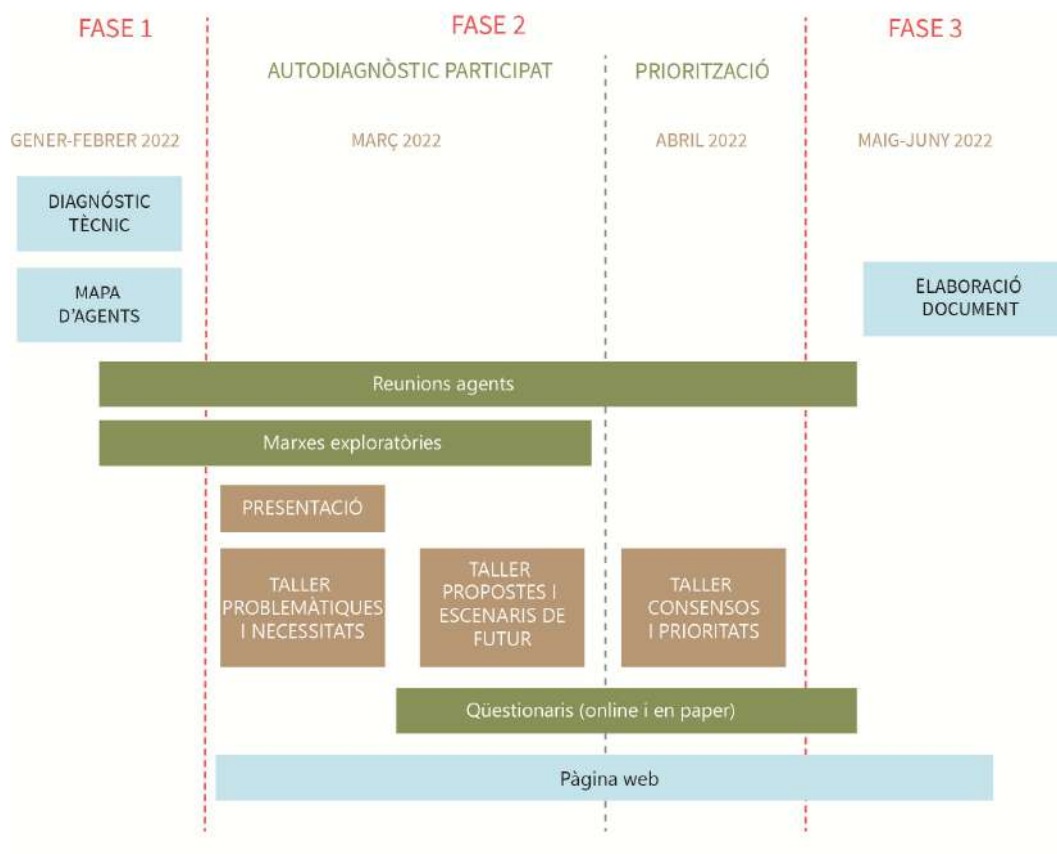
Paral·lelament a les activitats presencials del procés participatiu s'ha dut a terme un **qüestionari** destinat a obtenir la participació de tot el veïnat, amb preguntes senzilles i estructurades. S'ha habilitat en format paper i en la pàgina web, per a arribar a tota la població evitant l'esclatxa digital i facilitant la participació d'aquelles persones que, estant interessades a participar, no compten amb la disponibilitat necessària per a acudir a tallers o marxes exploratòries.

Atés que el qüestionari necessita un temps d'exposició suficient per a obtenir la participació necessària per a uns resultats significatius, aquest es va habilitar quan es va iniciar la fase d'autodiagnòstic participat, amb l'objectiu d'aprofundir en àmbits detectats en el diagnòstic tècnic. Per això, de cara a l'elaboració del present document base, els resultats del qüestionari s'han considerat com a complement de cara a ratificar o matisar els resultats obtinguts de tallers de treball i trobades que recullen propostes realment participades i consensuades per la ciutadania.

CRONOLOGIA D'ACTIVITATS

La fase de participació de l'elaboració de l'Estratègia Participativa de La Punta s'ha desenvolupat al llarg de 5 mesos, des de febrer a juny de 2022, assignant-se un període de preparació (Fase 1) d'un mes, dos mesos per a la fase de participació en l'autodiagnòstic participat (Fase 2) i dos mesos per a la redacció del document final (Fase 3).

La fase de participació s'ha concentrat en dos mesos per a garantir la continuïtat atés que el contingut dels tallers s'ha plantejat segons un esquema unitari que planteja cada taller de manera consecutiva, mantenint l'interés de les persones participants sense que supose una sobrecàrrega a les seues activitats diàries.



Activitats realitzades segons el seu ordre cronològic. Elaboració pròpia

ESTRATÈGIA DE COMUNICACIÓ

La comunicació en el procés participatiu d'elaboració de l'Estratègia Participativa de La Punta ha discorregut **transversal al procés**, adaptant-se a cadascuna de les seues fases, amb el propòsit d'impulsar la participació, promoure xarxes entre agents veïnals i facilitar l'intercanvi d'informació per a enriquir el projecte i aconseguir la màxima difusió. Els **objectius** genèrics del Pla de Comunicació han estat:

- Donar a conèixer el projecte (visibilitzar)
- Informar sobre les convocatòries i els canals de participació
- Incentivar la participació i generar proximitat cap al projecte
- Recollir i difondre informació sobre el barri procedent de la ciutadania
- Generar material divulgatiu

Amb la finalitat de possibilitar que la major varietat d'edats i perfils del veïnat s'implicaren en el procés, s'ha optat per la **diversificació de canals**, eines i accions de comunicació on-line i off-line, i un contacte per diferents vies. En la manera de comunicar s'han tingut en compte un ús del llenguatge i imatge inclusius i no sexistes, un estil pròxim, precís i directe (evitant l'ús generalitzat de tecnicismes) i una comunicació bilingüe en valencià i castellà.

Cada activitat s'ha registrat en format fotogràfic i audiovisual, i per escrit en actes (vegeu Annexos). El desenvolupament de cada activitat s'ha **difós** al seu torn en el mitjà digital a través de la publicació periòdica de continguts en la web oficial corporativa i els perfils habilitats en les xarxes socials a través del perfil de Participa VLC de l'Ajuntament de València.

Aquesta combinació de canals i estratègies, reforçada per la comunicació presencial i telefònica, ha permés difondre tant les convocatòries públiques, com l'actualitat del procés de manera periòdica, transparent i oberta.

L'estratègia de comunicació s'ha implementat paral·lelament a l'execució del procés, des del seu llançament fins al seu tancament, activant una sèrie d'accions de disseny i comunicatives coordinades amb la programació i transcurs de les activitats, treballant en el disseny prèviament al llançament, i en convocatòries i ressenyes. Aquests treballs comprenen:

- Disseny de la imatge corporativa,
- Disseny de web corporativa (<https://www.valencia.es/estrategialapunta>)
- Registre fotogràfic i/o audiovisual.

Així mateix, s'ha dissenyat una línia d'imatge i logotip específic per al procés participatiu.



Logotip de l'Estratègia Participativa de La Punta

A continuació es recullen:

- Cartelleria elaborada per a difusió de tallers de l'Estratègia Participativa de La Punta.
- Mostres de visualització de la pàgina web de l'Estratègia Participativa de La Punta.
- Taula resum recopilatòria de les diferents fases de l'estratègia de comunicació.



Exemples de cartelleria de l'Estratègia Participativa de La Punta.



Exemple de visualització de la pàgina web.

Taller de Priorització de Línies d'Actuació

00 11 D'ABRIL DE 2022

Dilluns passat, 11 d'abril, va tindre lloc el tercer taller del procés participatiu d'elaboració de l'Estratègia Participativa de La Punta impulsada per l'Ajuntament de València, amb el qual es conclou el cicle de tallers previst dins del procés participatiu.

La sessió va comptar de nou amb l'assistència de veïns i veïnes i representants de diverses entitats de caràcter veïnal, cultural i festiu de La Punta (Dones Tyrinus, Falla Jesús Morante i Borràs, AV La Unió, AV Les Casetes), cal destacar l'assistència de representants de l'Associació veïnal de Font d'En Cortes, de l'Associació l'Arca i veïnat de la zona de Les Morenes.



Després d'una breu presentació en la qual es va presentar l'estat de les respostes rebudes del qüestionari fins avui, es van revisar en diversos grups les qüestions diagnosticades per a assenyalar aquelles que suposen una amenaça major, i determinar en quines zones es donen cadascuna d'elles. Es van estudiar després les propostes i possibles línies d'acció amb la finalitat d'establir aquelles més prioritàries, sense descartar-se cap d'elles.

Exemple de visualització de la pàgina web.

TAULA RESUM			
	Material	Canals offline	Canals online
PRESENTACIÓ DEL PROJECTE	- Imatge corporativa/Logo - Web corporativa	- Contacte telefònic - Trobades	- Mailing - XXSS via Ajuntament - Web
DIFUSIÓ DE CONVOCATÒRIES I RECOLLIDA D'INFORMACIÓ	- Calendari d'accions - Enquestes - Trobades i Entrevistes	- Contacte telefònic - Enquestes paper	- Mailing - Web - XXSS via Ajuntament - Enquestes online
DESENVOLUPAMENT DEL PROCÉS	- Reportatge fotogràfic	- Contacte telefònic	- Mailing - Web - XXSS via Ajuntament
MATERIAL DIVULGATIU	- Ressenyes activitats		- Web
DIFUSIÓ RESULTATS	- Document final	A definir	A definir

B.3. SOCIOGRAMA

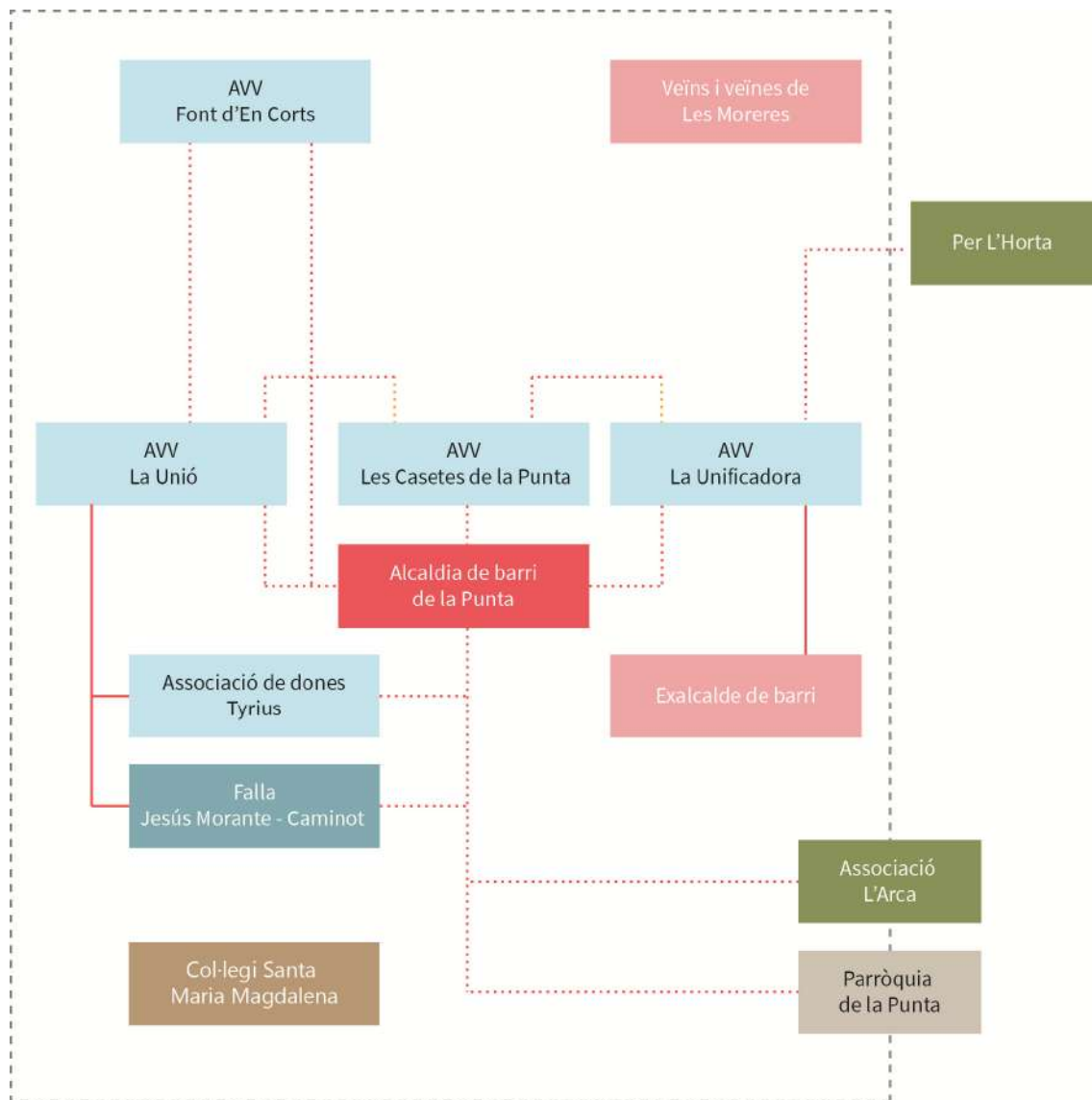
MAPA D'AGENTS

A continuació, en el gràfic següent, podem observar les característiques del teixit associatiu del barri municipal de La Punta. Cal destacar la presència activa de quatre associacions veïnals, cadascuna d'elles amb orígens i objectius diferenciats. D'una banda, l'AVV La Unió està fortament vinculada a l'Associació de Dones Tyrius i a la Falla Jesús Morante-Caminot, sent la majoria dels seus membres de l'entorn de l'av. Jesús Morante i Borràs. L'AVV Font d'En Corts, en canvi, es considera externa a l'àmbit de La Punta, encara que manté relació de veïnatge amb les entitats de La Punta. D'altra banda, l'AVV de les Casetes, sorgida més recentment, manté contacte tant amb l'AVV La Unió com amb l'AVV La Unificadora. Aquesta última, per la seua lluita contra la ZAL, té contactes amb altres associacions externes a La Punta com l'associació 'Per l'Horta' i manté llaços estrets amb l'antic alcalde de barri.

L'actual alcalde de barri, per part seua, manté contacte amb la majoria d'associacions per la seua condició de representant polític del barri.

S'ha d'esmentar tant la Parròquia com l'associació l'Arca, que abasten en els seus àmbits d'acció al barri de La Punta i el barri de Natzaret.

Finalment, s'ha d'assenyalar que en la zona de Les Moreres no s'han detectat associacions, i així i tot, part del veïnat s'ha sumat al procés participatiu a títol personal.



- | | |
|--|---|
| Associacions cíviqües | Comissions falleres |
| Recursos educatius | Àmbit religiós |
| Associacions amb fi social | Altres agents |
| Agents públics | |

Sociograma del barri municipal de La Punta. Elaboració pròpia.

PARTICIPACIÓ

En la següent taula es mostra la participació en les diferents activitats dels diversos agents. Es pot destacar que l'assistència als tallers per part de les associacions s'ha incrementat en el transcurs del procés, mantenint la seua presència des de la seua incorporació, quedant així palés el seu interès per l'estratègia participativa.

NIVELL DE PARTICIPACIÓ DELS AGENTS					
	Entrevista	Passejada	Assistència 1r Taller	Assistència 2n Taller	Assistència 3r Taller
ENTITATS VEÏNALS					
AWV La Unió de La Punta	X	X	X	X	X
AWV Les Casetes de La Punta	X	X	X	X	X
AWV La Unificadora	X				
AWV Font d'En Corts	X	X			X
Falla Jesús Morante i Borràs - Caminot La Punta	X	X	X	X	X
Associació de dones Tyrius	X	X	X	X	X
AGENTS PÚBLICS					
Alcalde del barri de La Punta	X			X	X
ALTRES					
Parròquia de La Punta	X				
Associació l'Arca	X				X
Col·legi Santa Magdalena Sofia			X		X
Per L'Horta	X				
Excalde del barri de La Punta	X				

DOCUMENTACIÓ REBUDA

S'ha sol·licitat a les associacions i altres agents que aporten documents que resulten rellevants per a l'estratègia. Els documents aportats voluntàriament es numeren a continuació i es recullen complets en els Annexos.

Documentació aportada per l'AVV La Unió

- Document remés a l'Ajuntament de València amb data de registre d'entrada 20 de maig de 2008, amb sol·licituds de l'AVV La Unió.
- Document remés a l'Ajuntament de València amb data de registre d'entrada 11 de juny de 2008, amb al·legacions al PGOU de València per part de l'AVV La Unió.
- Document de sol·licitud d'informació dirigit a l'Alcaldia pedania de La Punta, amb data de registre d'entrada 15 de juliol de 2008.
- Document de sol·licitud d'obres d'asfaltat en entrades de Calà i Borona dirigit a l'Ajuntament de València, amb data de registre d'entrada 14 de maig de 2009.
- Document de sol·licitud d'informació dirigit a l'Ajuntament de València amb data de registre d'entrada 3 de juliol de 2009.
- Documents amb exposició de fets i denúncies, demanda i petició d'actuació a l'Ajuntament de València, amb data 13 d'abril del 2011.
- Document titulat “reivindicacions a l'Ajuntament de València” de l'AVV La Unió, amb data d'abril 2012.
- Document de sol·licitud de cita urgent al Coordinador General de l'Àrea de Govern Interior de l'Ajuntament de València, amb data de registre d'entrada 29 gener 2019.
- Document de sol·licitud de cita urgent amb el regidor de l'Àrea de Desenvolupament Urbà i Habitatge de l'Ajuntament de València, amb data de registre d'entrada 6 març 2019.

Documentació aportada per l'AVV Font d'En Corts

- Carta a l'Ajuntament de València amb data 8 de març de 2016 que inclou un informe sobre seguretat viària de la Carrera En Corts.
- Document dirigit a la Regidoria de Mobilitat Sostenible amb data 26 de gener 2022 amb assumpte: esquenes d'ase i passos de zebra.

Documentació aportada per l'Associació L'Arca

- Estudi del barri des del punt de vista de la infància i adolescència elaborat a partir de tallers i activitats dutes a terme per l'associació “Projecte Mapa La Punta curs 20-21”.

Documentació aportada per un veí dels Moreres

- Document amb proposta per a solucionar problema d'accés a les Moreres, sense data.
- Escrit enviat per correu electrònic amb data 3 d'abril amb propostes per a orientar l'Estratègia Participativa de La Punta.

Documentació aportada per l'alcalde del barri de La Punta

- Escrit amb data 6 d'abril de 2022 on es concreten les propostes per part de l'Alcaldia de barri de La Punta.

B.4. RESULTATS DE L'AUTODIAGNÒSTIC

Dins de les eines participatives d'un procés els tallers constitueixen habitualment l'espina dorsal de la participació, sent el lloc idoni per a la reflexió compartida i proporcionant l'oportunitat d'arribar a acords i consensos. En el cas concret del procés de participació de l'elaboració de l'Estratègia Participativa de La Punta, donades les característiques fragmentades del teixit associatiu, el moment històric actual i les reticències inicials a la participació d'una part de la població, al costat dels tallers com a pilars del procés ha cobrat especial rellevància la figura de les entrevistes, trobades i marxas exploratòries. El qüestionari en aquest cas es considera com un complement que recopila opinions i aporta xifres de participació al procés, ja que en haver-se difós majoritàriament a través de les mateixes associacions entrevistades ha abastat principalment a les persones ja representades en trobades i tallers. En el següent apartat s'ofereix un resum de les dinàmiques participatives i les trobades dutes a terme, les actes de les quals estan recollides en els annexos.

TROBADES I MARXES EXPLORATÒRIES

Trobada i marxa exploratòria amb l'Associació Veïnal La Unió, Falla Jesús Morante i Borràs - Caminot, Associació de dones Tyrius i Associació veïnal Casetes de La Punta

Data i lloc	Assistents	Col·lectius presents:
25 de febrer Local de la Falla en av. Jesús Morante i Borràs	7 persones (1 dona i 6 homes)	AWV La Unió, AWV Casetes de La Punta, Falla Jesús Morante i Borràs - Caminot (La Punta), Associació de mestresses de casa Tyrius



Passejada conjunta amb les associacions per l'av. Jesús Morante i Borràs.

El 25 de febrer es va dur a terme una trobada, a la qual va seguir una marxa exploratòria conjunta, amb l'Associació Veïnal La Unió de La Punta, l'Associació de Dones Tyrius de La Punta i la Falla Jesús Morante Borràs – Caminot (La Punta) per a rebre les seues reflexions sobre el territori que habiten.

Entre les qüestions tractades van destacar la delimitació administrativa del barri, l'afectació per la despoblació i la degradació de l'entorn. Es van assenyalar en aquesta zona els conflictes urbans, però també els espais d'oportunitat, així com les dificultats per a revitalitzar una zona històricament afectada per la presència d'infraestructures a escala de ciutat. El passeig va transcórrer al llarg de l'avinguda Jesús Morante i Borràs, històricament un dels eixos principals de La Punta, fins a l'encreuament amb la via de ferrocarril que la converteix en un carrer sense eixida. Els i les representants van constatar que això dificulta la seua connectivitat i afecta a la seua vitalitat urbana.

Trobada i marxa exploratòria Associació Veïnal Casetes de La Punta

Data i lloc	Assistents	Col·lectius presents:
3 març 2022 Passejada per l'entorn de Les Casetes i Església de La Punta	3 persones (1 dona i 2 homes)	AVV Les Casetes de La Punta



Reunió i passejada amb l'AVV Casetes de La Punta

El 3 de març es va dur a terme una trobada amb l'Associació Veïnal de Les Casetes en La Punta i es va realitzar una marxa exploratòria per l'entorn de Les Casetes fins a l'Església de la Puríssima Concepció de La Punta.

Entre les qüestions tractades les representants de l'entitat van destacar l'impacte del Port i l'autovia en la vida diària d'aquest veïnat, així com les conseqüències de la ZAL, les necessitats en relació amb el manteniment de l'espai públic, i la presència de torres elèctriques pròximes a la zona residencial. Hem conegut una comunitat pròxima i unida i hem visitat un territori en el qual perduren zones d'horta i alqueries. Entre els aspectes positius es va destacar que es tracta d'un territori amb un gran potencial.

Trobada i marxa exploratòria amb l'Associació Veïnal Font d'En Corts

Data i lloc	Assistents	Col·lectius presents:
29 de març 2022 Seu AVV Font d'En Corts.	2 persones (2 homes)	AVV Font d'En Corts

Tant durant la trobada amb l'Associació Veïnal Font d'En Corts com en la marxa exploratòria realitzada a continuació observem un territori format per un mosaic tradicional d'alqueries i terrenys conreats envoltats per infraestructures i amb els nous desenvolupaments urbans de la ciutat de fons. Entre les qüestions tractades amb els representants de l'entitat van destacar les dificultats existents en el manteniment de l'horta, la distorsió per la delimitació administrativa i els límits històrics, així com l'alta freqüència de pas de trànsit per la Carrera de la Font d'En Corts i com afecta en la vida de la població, així mateix, van destacar la importància de l'Ermita del Fiscal en Font d'En Corts i altres temàtiques relatives a la vida quotidiana local, la cohesió social de la zona i les seues festivitats pròpies.



Reunió i passejada amb l'AVV Font d'En Corts

Trobada amb l'Associació Veïnal La Unificadora

Data i lloc	Assistents	Col·lectius presents:
5 de maig 2022 Habitatge de La Punta	3 persones (2 dones i 1 home)	AVV La Unificadora



Reunió amb l'AVV La Unificadora

El 5 de maig es va dur a terme una trobada l'AVV La Unificadora en un habitatge de La Punta.

La reunió va tindre per objectiu conèixer l'opinió de l'associació quant a les problemàtiques i necessitats de La Punta, així com les reivindicacions de les persones associades i les expectatives respecte al procés judicial que afecta la ZAL.

A través de la lectura de les propostes i necessitats recollides durant l'Estratègia Participativa, es va poder abordar la

diversitat de temes presents en La Punta. Entre aquestes es va comentar la necessitat de soterrar les vies del ferrocarril per a tornar a connectar el territori, tant físicament com social, la proposta d'ampliació i millora de les línies de l'EMT, els problemes d'il·luminació, la problemàtica de les inundacions i la manca d'espais cívics.

Així mateix, es va fer especial esment a les problemàtiques relatives a l'habitatge i a la temàtica de l'agricultura en la seua globalitat, reivindicant la recuperació de la ZAL com a horta.

Durant la trobada es va destacar com la major part de les problemàtiques i línies d'acció recollides durant les accions prèvies de l'Estratègia generaven, també per part de l'AVV La Unificadora, un consens general.

TALLERS DE TREBALL

Acte de Presentació pública + Taller 1 - Necessitats

Data i lloc	Assistents	Col·lectius presents:
9 març 2022 Xalet del Dr. Bartual	16 persones (5 dones i 11 homes)	AWV La Unió, AWV Casetes de La Punta, Falla Jesús Morante i Borrás - Caminot (La Punta), Col·legi de La Punta Santa Magdalena Sofia, Associació de mestresses de casa Tyrius



Presentació de l'Estratègia Participativa de La Punta.

L'acte va comptar amb la presència de la Regidora de Participació Ciutadana i Acció Veïnal, Elisa Valía, i amb àmplia assistència de veïns i veïnes a títol individual i representants de diverses entitats de caràcter veïnal, educatiu, cultural i festiu, presents en La Punta. Una vegada feta la presentació es va dur a terme el Taller de necessitats, com a inici de les accions públiques del Procés Participatiu, amb l'objectiu de recollir les percepcions i propostes de les persones assistents.

La sessió va comptar amb una breu introducció informativa, en la qual es va fer esment a l'evolució territorial de La Punta, i posteriorment es va realitzar una reflexió grupal en taules de treball que va permetre al veïnat compartir i debatre sobre les problemàtiques i les necessitats de la ciutadania, des de diferents vessants, com a primer pas per a completar un autodiagnòstic participat de La Punta. Així, es van tractar qüestions com la diversitat i risc d'exclusió a l'escola, l'accés al comerç, les dotacions i zones verdes, les implicacions legislatives del PAT de l'Horta o de les delimitacions administratives dels districtes i barris.



Taula de treball en Taller de Necessitats

Com a conclusió, la trobada va servir com a eina per a generar proximitat entre les persones i entitats participants i propiciar un futur treball en xarxa.

Taller 2 - Propostes i Escenaris de Futur

Data i lloc	Assistents	Col·lectius presents:
24 març 2022 Xalet del Dr. Bartual.	25 persones (6 dones i 19 homes)	AW La Unió, AW Casetes de La Punta, Falla Jesús Morante i Borràs - Caminot (La Punta), Associació de mestresses de casa Tyrius



Taulas de treball en el Taller de Propostes i Escenaris de futur.

El taller es va iniciar prenent com a base els resultats obtinguts en el taller de necessitats, a fi de donar continuïtat a les qüestions abordades i enllaçar així amb l'estudi de propostes i possibles línies d'actuació.

En primer lloc, es va dur a terme una breu presentació dels resultats obtinguts durant el taller anterior i les entrevistes i trobades prèvies dutes a terme fins al moment. Es van tractar, entre altres, temàtiques relatives a dificultats presents i futures en la mobilitat rodada i per als vianants, la despoblació i degradació de certes zones de La Punta, la necessitat d'equipaments i serveis

destinats a la gent gran, les conseqüències de la presència d'infraestructures com el port, l'autovia o les torres elèctriques, la sobreprotecció esbiaixada del territori o el futur de l'activitat agrícola.



Posada en comú dels resultats del Taller de Propostes i Escenaris de futur.

Partint d'aquesta recopilació es va treballar en dos grups per a completar-la i reflexionar entorn de possibles actuacions, obstacles i viabilitat de les línies d'acció proposades, així com a la treta de profit dels aspectes positius de la vida en La Punta. Es van destacar especialment la tranquil·litat i qualitat de vida de la zona, la proximitat del veïnat i l'ambient de poble que perdura, la proximitat a la ciutat i els avantatges que aporta la tipologia d'habitatge associat a terrenys d'horta que caracteritza històricament a La Punta. Després del treball grupal es va realitzar una posada en comú de les reflexions de tots dos grups, assenyalant-se els consensos i les diferències i debatent-se línies d'actuació conforme a la temàtica del taller.

Taller 3 –Priorització i Consensos

Data i lloc	Assistents	Col·lectius presents:
11 abril 2022 Xalet del Dr. Bartual	18 persones (8 dones i 10 homes)	AWV Font d'En Corts, AWV La Unió, AWV Casetes de La Punta, Falla Jesús Morante i Borràs - Caminot (La Punta), Col·legi de La Punta Santa Magdalena Sofia, Associació de mestresses de casa Tyrius, Associació l'Arca

Després d'una breu presentació en la qual es van presentar els resultats obtinguts pel qüestionari, es van revisar en diversos grups les qüestions diagnosticades fins al moment per a assenyalat aquelles que suposen una amenaça major, i determinar en quines zones es donen cadascuna d'elles. Es van estudiar després les propostes i possibles línies d'acció amb la finalitat d'establir aquelles especialment prioritàries, sense que això significara que es descartava cap d'elles.



Fase d'informació en el Taller de Prioritats

Es va identificar com la problemàtica principal, amb un ampli consens, el fet que el límit administratiu denominat La Punta no resulta apropiat, en englobar diferents zones amb entitat i història pròpies o pertanyents a termes confrontants. Donada la dificultat d'articulació de línies d'actuació unitàries, es va arribar a l'acord d'articular propostes específiques de cada zona i classificar-les segons les necessitats concretes dins de l'espai administratiu vigent.



Taula de treball del taller de consensos i prioritats.

Es van assenyalar igualment com a prioritàries les dificultats existents quant a mobilitat per als i les vianants, la deficient connectivitat pel pas d'infraestructures viàries, la falta d'espais públics de relació, la necessitat de millorar els equipaments sanitaris i socials (especialment els destinats a la població major), la presència d'abocadors il·legals o la falta en certes zones de serveis com a sanejament, aigua potable o gas. A més, la sobreprotecció de la zona, classificada com a Horta de tipus I, introdueix dificultats en la modernització dels cultius agrícoles cap a nous models o en el

manteniment i rehabilitació dels habitatges, d'altra banda es van destacar les vibracions introduïdes pel pas de vehicles de gran tonatge cap a les indústries presents en la zona, el Port de València, Mercavalència o la Ciutat del Transport.

Després del treball en grup es va aprofitar que es trobava oberta la fase de presentació de propostes del procés DecidimVLC (Pressupostos participatius 2022-2023) per a informar i valorar quines propostes abordades en el procés participatiu de l'Estratègia podrien tindre cabuda en aquest marc.

QÜESTIONARI

Al llarg del procés d'elaboració de l'Estratègia Participativa de La Punta s'han recaptat un total de 53 qüestionaris dirigits al veïnat, 30 d'ells registrats en format digital (habilitat online en la web oficial i difós a través de mailing i xarxes socials) i 23 qüestionaris realitzats en format paper, difosos en tallers participatius i seus d'associacions. El qüestionari s'ha plantejat en blocs temàtics i combina preguntes de selecció única, selecció múltiple i feedback. Aquest ha estat obert durant aproximadament 2 mesos (22 març 2022-20 maig 2022).

Cal destacar la labor realitzada per les associacions veïnals per a fer arribar el qüestionari en paper a les persones més majors del barri, i així recollir també la sensibilitat de totes les edats.

A continuació s'ofereix un extracte de les respostes, estructurades en 3 apartats segons els eixos inicials plantejats indicant les preguntes a les quals es respon. Les dades completes s'adjunten en els annexos.

Societat, governança i identitat

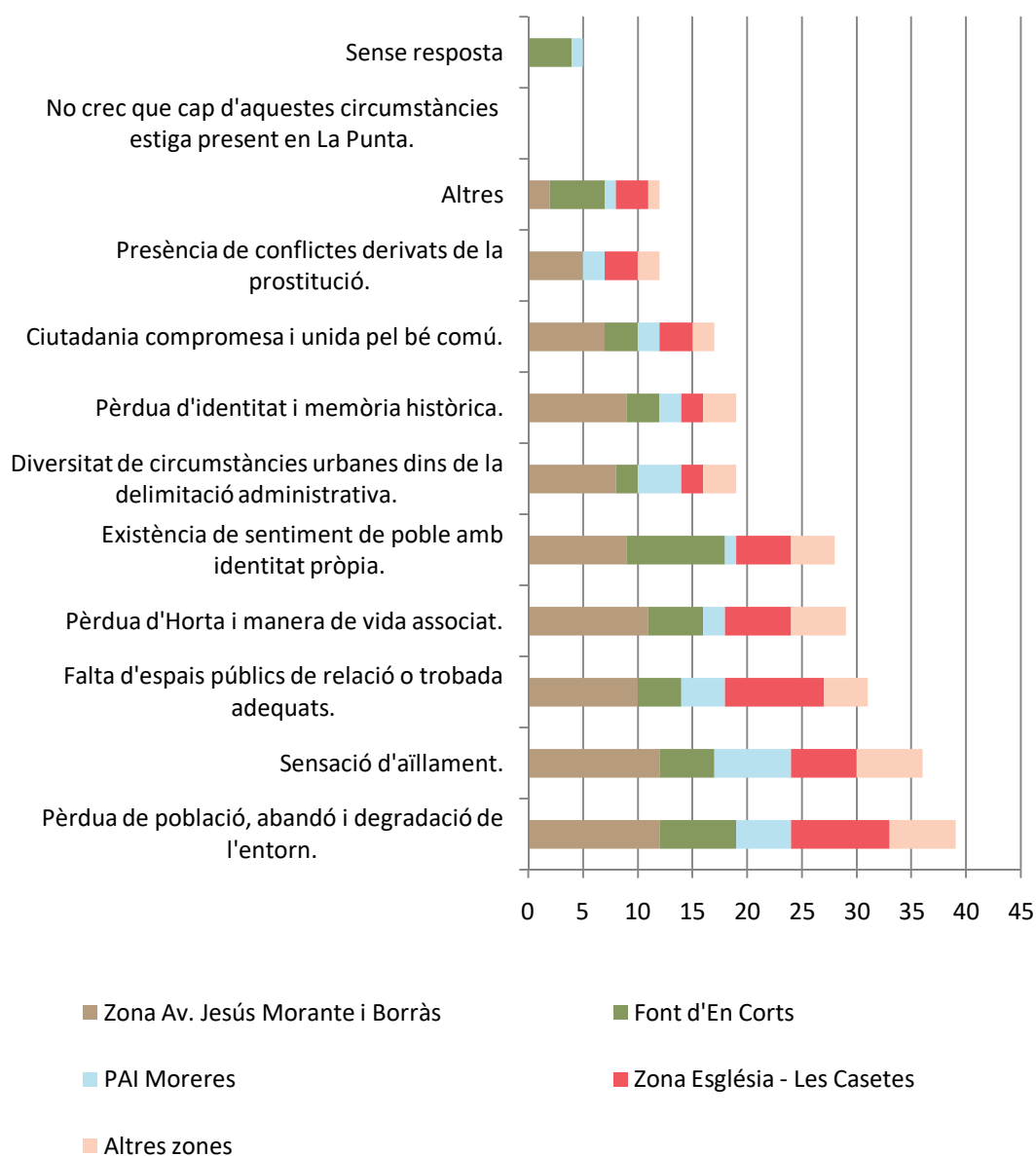
Quines circumstàncies relatives a “societat, governança i identitat” consideres que estan presents en La Punta?

En la següent taula es recullen les dades per ordre d'importància segons la selecció de les persones participants.

Circumstàncies presents	Nombre de persones que ho esmenten	Percentatge de persones que ho esmenten
Pèrdua de població, abandó i degradació de l'entorn.	39	73,58%
Sensació d'aïllament.	36	67,92%
Falta d'espais públics de relació o trobada adequats.	31	58,49%
Pèrdua d'Horta i manera de vida associat.	29	54,72%
Existència de sentiment de poble amb identitat pròpia.	28	52,83%
Diversitat de circumstàncies urbanes dins de la delimitació administrativa.	19	35,85%
Pèrdua d'identitat i memòria històrica.	19	35,85%

Ciutadania compromesa i unida pel bé comú.	17	32,08%
Presència de conflictes derivats de la prostitució.	12	22,64%
Unes altres...	12	22,64%
No crec que cap d'aquestes circumstàncies estiga present en La Punta.	0	0,00%

En el gràfic següent es mostren les dades, segregades per zones.



Quines circumstàncies de les assenyalades en el punt previ creus més urgent considerar de cara a millorar el futur de La Punta?

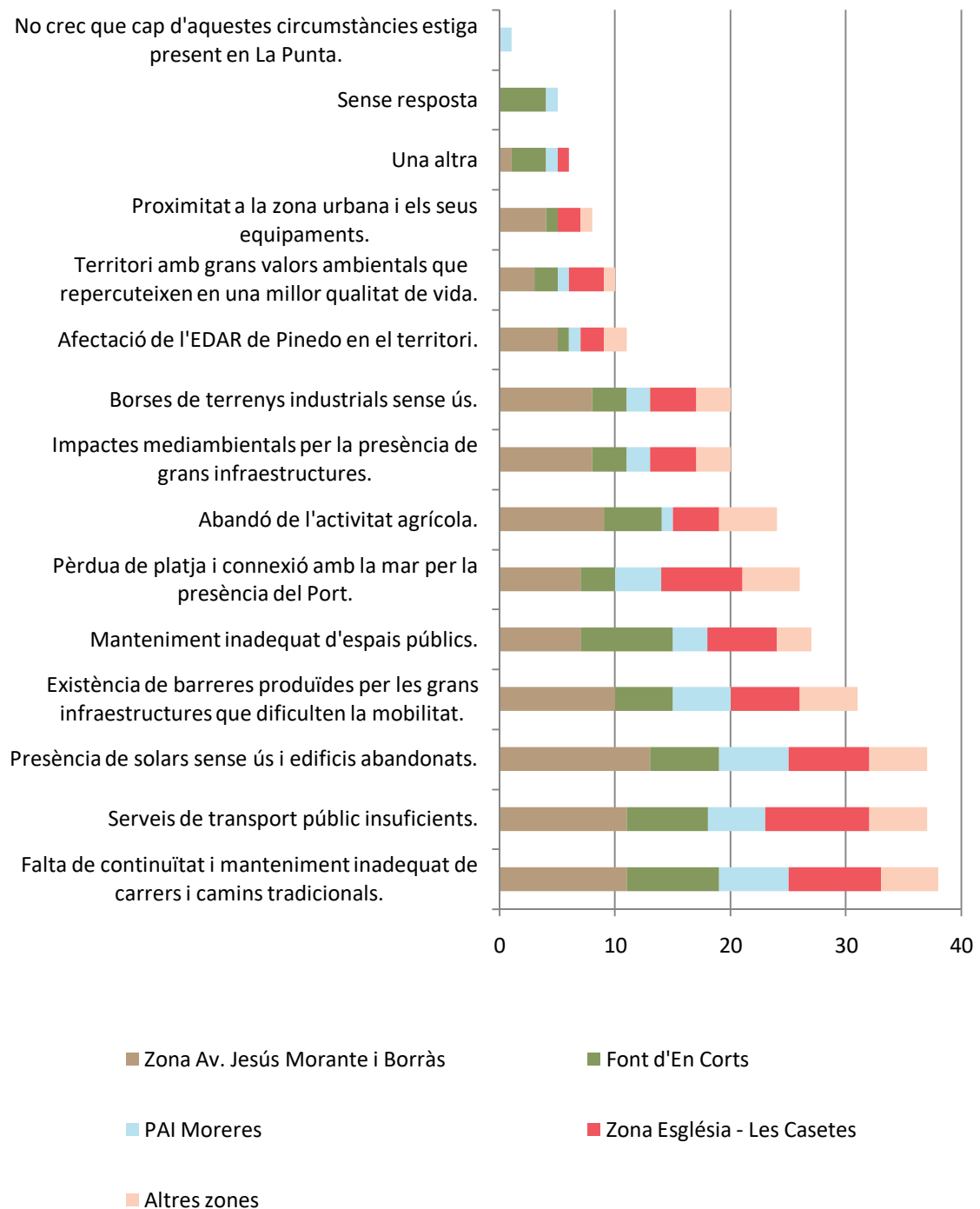
Circumstàncies més urgents	Nombre de persones que ho esmenten	Percentatge de persones que ho esmenten
Sensació d'aïllament.	30	56,60%
Pèrdua de població, abandó i degradació de l'entorn.	27	50,94%
Pèrdua d'Horta i manera de vida associat.	11	20,75%
Falta d'espais públics de relació o trobada adequats.	11	20,75%
Unes altres...	9	16,98%
Pèrdua d'identitat i memòria històrica.	8	15,09%
Diversitat de circumstàncies urbanes dins de la delimitació administrativa.	7	13,21%
Presència de conflictes derivats de la prostitució.	4	7,55%
Existència de sentiment de poble amb identitat pròpia.	1	1,89%
Ciudadania compromesa i unida pel bé comú.	1	1,89%

Mobilitat, infraestructures i territori

Quines circumstàncies relatives a “mobilitat, infraestructures i territori” consideres que estan presents en La Punta?

Circumstàncies presents	Nombre de persones que ho esmenten	Percentatge de persones que ho esmenten
Falta de continuïtat i manteniment inadequat de carrers i camins tradicionals.	38	71,70%
Serveis de transport públic insuficients.	37	69,81%
Presència de solars sense ús i edificis abandonats.	37	69,81%
Existència de barreres produïdes per les grans infraestructures que dificulten la mobilitat.	31	58,49%
Manteniment inadequat d'espais públics.	27	50,94%
Pèrdua de platja i connexió amb la mar per la presència del Port.	26	49,06%
Abandó de l'activitat agrícola.	24	45,28%
Impactes mediambientals per la presència de grans infraestructures.	20	37,74%
Borses de terrenys industrials sense ús.	20	37,74%
Afectació de l'EDAR de Pinedo en el territori.	11	20,75%
Territori amb grans valors ambientals que repercuteixen en una millor qualitat de vida.	10	18,87%
Proximitat a la zona urbana i els seus equipaments.	8	15,09%
Unes altres	6	11,32%
No crec que cap d'aquestes circumstàncies estiga present en La Punta.	1	1,89%

Es mostren a continuació les dades segregades per zones en un gràfic.



Quines circumstàncies de les assenyalades en el punt previ creus més urgent considerar de cara a millorar el futur de La Punta?

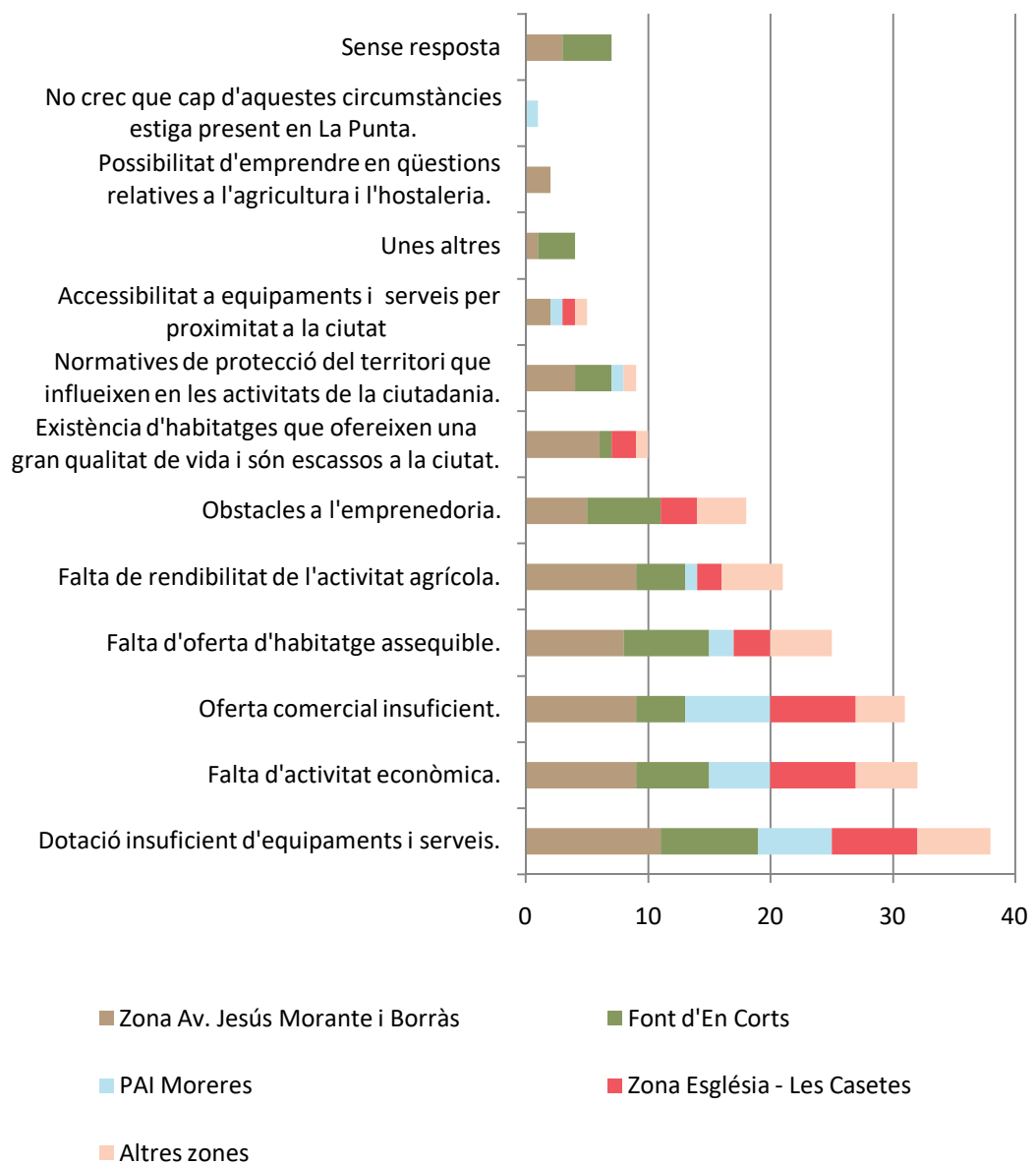
Circumstàncies més urgents	Nombre de persones que ho esmenten	Percentatge de persones que ho esmenten
Existència de barreres produïdes per les grans infraestructures que dificulten la mobilitat.	24	45,28%
Serveis de transport públic insuficients. .	22	41,51%
Falta de continuïtat i manteniment inadequat de carrers i camins tradicionals.	22	41,51%
Presència de solars sense ús i edificis abandonats.	17	32,08%
Manteniment inadequat d'espais públics.	10	18,87%
Abandó de l'activitat agrícola.	8	15,09%
Pèrdua de platja i connexió amb la mar per la presència del Port.	4	7,55%
Impactes mediambientals per la presència de grans infraestructures.	3	5,66%
Unes altres...	3	5,66%
Afectació de l'EDAR de Pinedo en el territori.	1	1,89%
Territori amb grans valors ambientals que repercuteixen en una millor qualitat de vida.	1	1,89%
Proximitat a la zona urbana i els seus equipaments.	0	0,00%
Borses de terrenys industrials sense ús.	0	0,00%

Economia, equipaments i habitatge

Quines circumstàncies relatives a “economia, serveis i habitatge” consideres que estan presents en La Punta?

Circumstàncies presents	Nombre de persones que ho esmenten	Percentatge de persones que ho esmenten
Dotació insuficient d'equipaments i serveis.	38	71,70%
Falta d'activitat econòmica.	32	60,38%
Oferta comercial insuficient.	31	58,49%
Falta d'oferta d'habitatge assequible.	25	47,17%
Falta de rendibilitat de l'activitat agrícola.	21	39,62%
Obstacles a l'emprenedoria.	18	33,96%
Existència d'habitatges que ofereixen una gran qualitat de vida i són escassos a la ciutat.	10	18,87%
Normatives de protecció del territori que influeixen en les activitats de la ciutadania.	9	16,98%
Accessibilitat a equipaments i serveis per proximitat a la ciutat	5	9,43%
Unes altres...	4	7,55%
Possibilitat d'emprendre en qüestions relatives a l'agricultura i l'hostaleria.	2	3,77%
No crec que cap d'aquestes circumstàncies estiga present en La Punta.	1	1,89%

A continuació es mostra un gràfic amb les dades segregades per zones:



Quines circumstàncies de les assenyalades en el punt previ creus més urgent considerar de cara a millorar el futur de La Punta?

Circumstàncies més urgents	Nombre de persones que ho esmenten	Percentatge de persones que ho esmenten
Dotació insuficient d'equipaments i serveis.	27	50,94%
Oferta comercial insuficient.	18	33,96%
Falta d'activitat econòmica.	15	28,30%
Falta d'oferta d'habitatge assequible.	12	22,64%
Falta de rendibilitat de l'activitat agrícola.	8	15,09%
Obstacles a l'emprenedoria.	6	11,32%
Normatives de protecció del territori que influeixen en les activitats de la ciutadania.	6	11,32%
Existència d'habitatges que ofereixen una gran qualitat de vida i són escassos a la ciutat.	4	7,55%
Unes altres...	2	3,77%
Accessibilitat a equipaments i serveis per proximitat a la ciutat.	1	1,89%
Possibilitat d'emprendre en qüestions relatives a l'agricultura i l'hostaleria.	0	0,00%

B. SÍNTESI I CONCLUSIONS DE L'AUTODIAGNÒSTIC PARTICIPAT

Es presenta la síntesi de les dades obtingudes en l'Autodiagnòstic Participat, recopilant-se totes les qüestions que s'han recollit durant les diferents eines de participació utilitzades: tallers, trobades, marxes exploratòries, entrevistes a agents locals i escrits rebuts per part d'aquelles persones interessades a fer arribar les seues propostes, a títol individual o com a representants d'una entitat. Les actes i escrits es recullen en Annexos.

El capítol s'estructura en 4 eixos: “Mobilitat”, “Urbanisme i territori”, “Societat, governança i identitat” i, finalment, “Economia, equipaments i serveis”. En cada eix es recullen les temàtiques generals amb exemples de problemàtiques o necessitats específiques, assenyalant l'àmbit en el qual es dona cadascuna d'aquestes, ja que algunes són molt locals.

Ateses les diferents necessitats detectades per zones, s'ha realitzat una categorització, diferenciant entre La Punta (LP), Les Casetes (C), Font d'En Corts (FdC) i Moreres (M). En les següents columnes s'identifica la procedència de les problemàtiques citades dins de les eines participatives utilitzades i les propostes esmentades, avançant-se les línies d'acció assignades, que es descriuen en l'apartat següent.

MOBILITAT

1. Afectació de la connectivitat pel pas d'infraestructures viàries a escala de ciutat.

NECESSITATS DETECTADES	FONT	ZONA afectada			
		LP	C	FdC	M
- Camins rurals i carrers sense continuïtat. L'av. Jesús Morante i Borràs no té eixida (pitjor connectivitat i falta d'activitat).	TALLERS + TROBADES	X	X		
- Complicació de desplaçaments entre diferents punts: costa més temps malgrat la proximitat física.	TALLERS + TROBADES	X	X	X	X
- Pèrdua de connexió de La Punta amb la mar.	TROBADES	X	X		
- Aïllament amb la resta de la ciutat.	TALLERS + TROBADES	X			X
-Aïllament respecte a Castellar-L'Oliveral, amb la qual hi havia una forta relació (pas molt perillós per a mobilitat sostenible).	TALLERS			X	

PROPOSTES CURT TERMINI	PROPOSTES LLARG TERMINI
<ul style="list-style-type: none"> - Assegurar la continuïtat de vials i camins rurals, especialment av. Jesús Morante i Borràs amb Carrera del Riu, mitjançant túnels, tant rodats com per als vianants. - Augment d'accesos per a millorar la connectivitat. - Extensió del pas d'accés a Jesús Morante sota l'autovia, per a connexió més directa amb la zona de l'església. - Ampliació del pont del tramvia per a evitar la corba d'entrada en la zona del PAI de Moreres. 	<ul style="list-style-type: none"> - Soterrament de les vies del tren (pendent des de fa anys). - Conversió de l'autovia en un bulevard, a cota 0, amb passos transversals, zones verdes i una escala + de barri/ o soterrament. - Creació d'una Estació de Rodalia o bé un intercanviador de tren i metro per Carrera del Riu, per a millorar la connectivitat del barri i el servei a l'Oceanogràfic. - Creació d'una xarxa de carrils ciclopeatonals que vertebrin el territori i connectin amb el Jardí del Túria. - Connexió verda entre el Jardí del Túria, Devesa del Saler i Albufera.

2. Estat del transport públic (autobús i Valenbisi).

NECESSITATS DETECTADES	FONT	ZONA afectada			
		LP	C	FdC	M
- Poca freqüència Línia 15 per Av. Jesús Morante i Borràs: ha de donar la volta, dificultats en la seua circulació per vehicles aparcats en el vial.	TALLERS + TROBADES	X			
- No hi ha estacions de Valenbisi en el barri (el conveni amb l'empresa no contempla els Pobles).	TALLERS	X	X	X	X
- No arriba línia de bus a Les Casetes (queda apartada).	TALLERS + TROBADES		X		
- Els autobusos que cobreixen el barri són antics i menys accessibles que els de la resta de la flota.	TALLERS			X	
- Es necessiten marquesines en les parades d'autobús.	TALLERS			X	

PROPOSTES CURT TERMINI	PROPOSTES LLARG TERMINI
<ul style="list-style-type: none"> - Conversió de la Línia 15 en “Línia a demanda”, a demanar per internet o per telèfon. Espera màxima 25 minuts. - Millorar les connexions entre Font d'En Corts i el Centre de Salut Fonteta. - Ampliació del recorregut de les línies d'EMT (15, 30 i 4) fins Les Casetes. - Col·locació de marquesines en parades. - Renovació de la flota d'autobusos que dona servei al barri. 	<ul style="list-style-type: none"> - En cas de solucionar-se la continuïtat de l'av. Jesús Morante i Borràs: Augment de la freqüència de pas de la línia 15 de l'EMT. - Instal·lació d'estacions de Valenbisi en punts estratègics. - Creació d'una Estació de Rodalia o bé un intercanviador de tren i metro per Carrera del Riu, per a millorar la connectivitat del barri i el servei a l'Oceanogràfic. - Creació d'una xarxa de carrils ciclopeatonals que vertebre el territori i connecte amb el Jardí del Túria.

3. Estat de la mobilitat per als i les vianants i accessibilitat.

NECESSITATS DETECTADES	FONT	ZONA afectada			
		LP	C	FdC	M
- Falta de voreres en camins rurals que donen accés a habitatges, final de Carrera Font d'En Corts, carrera del Riu i entorn Col·legi Santa Magdalena Sofia.	TALLERS + TROBADES	X		X	
- Voreres estretes i/o en mal estat en Camí de La Punta a la mar, zones verdes al costat de Les Casetes, av. Jesús Morante i Borràs, Carrera Font d'En Corts i travessies d'aquestes.	TALLERS + TROBADES	X	X	X	
-Passos estrets en marge d'autovia V-15 i pont Carrera Font d'En Corts.	TALLERS	X		X	
-Insuficients passos per als vianants en vials de trànsit intens com a la Carrera Font d'En Corts o Camí de La Punta a la mar.	TALLERS	X		X	

PROPOSTES CURT TERMINI	PROPOSTES LLARG TERMINI
<p>-Millora del manteniment de les voreres existents en Camí de La Punta a la mar, zones verdes al voltant de les Casetes, av. Jesús Morante i Borràs, Carrera Font d'En Corts i travessies d'aquestes.</p> <p>-Millora de l'accessibilitat en aquests espais, amb rebaixos, augment d'amples, etc.</p> <p>-Increment de passos de vianants en principals vies (Carrera Font d'En Corts o Camí de La Punta a la mar).</p>	<p>- Ampliació de voreres Camí de La Punta a la mar, zones verdes al costat de Les Casetes, av. Jesús Morante i Borràs, Carrera Font d'En Corts i travessies d'aquestes.</p> <p>- Formació de voreres (final de Carrera Font d'En Corts, carrera del Riu i al costat del Col·legi Santa Magdalena Sofia).</p> <p>- Consolidació (amb creació d'espais delimitats per a l'ús per als i les vianants) de camins rurals, especialment aquells que donen accés a habitatges.</p>

4. Estat del trànsit en zones residencials.

NECESSITATS DETECTADES	FONT	ZONA afectada			
		LP	C	FdC	M
- Pas de vehicles pesants en vials que condueixen a Mercavalència i altres indústries en actiu + Port de València.	TALLERS + TROBADES	X	X	X	X
- Accés de trànsit pesat a bases de camions en el barri de La Punta, amb ús predominant residencial.	TALLERS	X			
- Possible conflicte nou accés a la Ciutat del Llevant per vial situat al costat de Les Casetes.	TALLERS + TROBADES		X		

PROPOSTES CURT TERMINI	PROPOSTES LLARG TERMINI
<ul style="list-style-type: none"> - Obligació d'accés de vehicles pesants a Mercavalència per V-30. - Limitació de velocitat 30 km/h i instal·lació d'elements reductors (esquenes d'ase i/o semàfors) en vials en zona residencial. - Augment de passos de vianants per a reducció de la velocitat en vials en zona residencial. 	<ul style="list-style-type: none"> - Trasllat fora del barri d'activitats no compatibles amb l'ús residencial o agrícola. - Desestimació de la possibilitat que l'accés a la Ciutat del Llevant es faça per Les Casetes. - Consulta a la ciutadania d'aquesta mena de projectes que poden tindre incidència en el barri.

5. Estat dels camins rurals.

NECESSITATS DETECTADES	FONT	ZONA afectada			
		LP	C	FdC	M
- Molts camins rurals no permeten l'encreuament de 2 vehicles.	TALLERS + TROBADES	X			
-Mal estat del ferm en alguns camins.	TALLERS			X	

PROPOSTES CURT TERMINI	PROPOSTES LLARG TERMINI
<ul style="list-style-type: none"> - Asfaltat de Camí del Pou i Cura Palanca. - Limitar el pas pels camins rurals en general per a evitar un sobreús. 	<ul style="list-style-type: none"> - Ampliació de certs camins cobrint séquies (sense consens perquè moltes persones creuen que ha de conservar-se la seua amplària actual).

6. Aparcament de vehicles privats en zones no aptes.

NECESSITATS DETECTADES	FONT	ZONA afectada			
		LP	C	FdC	M
- Vehicles estacionats en el lateral del Camí del Salinar per proximitat a Oceanogràfic i Ciutat de les Arts i les Ciències (des de rotonda fins a gasolinera).	TALLERS + TROBADES	X			
- Aparcament il·legal en zones per als i les vianants i solars al costat de Les Casetes.	TROBADES		X		

PROPOSTES CURT TERMINI	PROPOSTES LLARG TERMINI
<ul style="list-style-type: none"> - Instal·lació de pilons en zones per als i les vianants a l'entorn de Les Casetes. - Augment del control policial en Camí del Salinar i en zona de Les Casetes. - Aparcament en bateria, no en cordó, en vials interns de Les Casetes. 	

URBANISME I TERRITORI**1. Presència de terrenys abandonats.**

NECESSITATS DETECTADES	FONT	ZONA afectada			
		LP	C	FdC	M
- Terrenys i edificacions industrials abandonats per situació de bloqueig quant a planejament urbanístic.	TALLERS + TROBADES	X	X		
- Terrenys d'horta no conreats.	TALLERS + TROBADES	X	X	X	
- Terrenys urbanitzats i no construïts (ZAL, Moreres).	TALLERS + TROBADES + PREMSA	X			X

PROPOSTES CURT TERMINI	PROPOSTES LLARG TERMINI
<ul style="list-style-type: none"> - Desbloqueig de terrenys industrials per a possibilitar reconversió a ús terciari. - Incentius al cultiu actiu. - Acords temporals amb la propietat per a ús social i de la comunitat de terrenys d'horta sense ús. - Procés participatiu per a decidir el futur de la ZAL. 	<ul style="list-style-type: none"> - Revisió de normativa per a unificació i mesures de conservació de l'horta adaptades a la situació actual real. - Projecte d'intervenció territorial i recuperació ecològica i paisatgística global del territori. - Desenvolupament urbanístic sostenible de zones concretes.

2. Presència d'abocadors il·legals i enderrocs.

NECESSITATS DETECTADES	FONT	ZONA afectada			
		LP	C	FdC	M
-Existència d'abocadors il·legals en diversos punts (La Punta, Font d'En Corts i en les proximitats de l'Oceanogràfic)... es clausuren i apareixen en altres punts.	TALLERS + TROBADES	X		X	

PROPOSTES CURT TERMINI	PROPOSTES LLARG TERMINI
- Augment del servei de control i neteja.	- Es preveu que si desaparegueren a curt-mitjà termini els espais abandonats es mitigaria l'efecte crida.

3. Estat de la xarxa de clavegueram i serveis bàsics de llum i gas.

NECESSITATS DETECTADES	FONT	ZONA afectada			
		LP	C	FdC	M
- Part del territori no compta amb sistema de clavegueram i la baixa densitat el complica.	ESCRIT +TALLERS	X	X	X	

PROPOSTES CURT TERMINI	PROPOSTES LLARG TERMINI
	- Instal·lació de sistema de recollida d'aigües fecals (almenys en les vies principals).

4. Estat de la il·luminació pública.

NECESSITATS DETECTADES	FONT	ZONA afectada			
		LP	C	FdC	M
- Falta de fanals en camins rurals, especialment significativa en zones pròximes a nuclis residencials.	TALLERS + TROBADES	X	X		
- Fanals en mal estat (entorn de Les Casetes).	TALLERS + TROBADES		X		
- Fanals inadequats i obsolets (Carrera Font d'En Corts, av. Jesús Morante i Borràs, Carrera del Riu, Camí de La Punta a la mar).	TROBADES	X	X	X	

PROPOSTES CURT TERMINI	PROPOSTES LLARG TERMINI
<ul style="list-style-type: none"> - Introducció de major il·luminació als camins rurals amb parts pròximes a nuclis residencials. - Substitució de fanals en mal estat en la zona de Les Casetes. 	<ul style="list-style-type: none"> - Substitució de models de fanals obsolets per uns altres més eficients energèticament i adaptats a ús per als vianants (Carrera Font d'En Corts, av. Jesús Morante i Borràs, Carrera del Riu, Camí de La Punta a la mar).

5. Disseny i manteniment dels espais públics.

NECESSITATS DETECTADES	FONT	ZONA afectada			
		LP	C	FdC	M
-Manteniment insuficient en l'espai públic en general.	TALLERS + TROBADES	X	X	X	X
- En zones verdes als voltants de Les Casetes es detecten elements degradats o vandalitzats.	TALLERS + TROBADES		X		
- Elements com l'Aiguamoll i la "séquia" al parc al costat de Les Casetes representen un perill.	TALLERS + TROBADES		X		

PROPOSTES CURT TERMINI	PROPOSTES LLARG TERMINI
<ul style="list-style-type: none"> - Eliminació d'elements perillosos en l'espai públic: Aiguamoll i "séquia" al costat de la ZAL. - Tancament temporal de les zones no mantingudes i perilloses entorn de Les Casetes per seguretat. 	<ul style="list-style-type: none"> - Remodelació integral de la urbanització de l'av., Jesús Morante i Borràs. - Instar a la delegació de competències del SEPES perquè l'Ajuntament assumisca el manteniment de l'espai públic de Les Casetes. - Reposició d'elements degradats i millora del manteniment i jardineria en zones verdes al voltant de Les Casetes.

6. Inundacions freqüents i riscos derivats.

NECESSITATS DETECTADES	FONT	ZONA afectada			
		LP	C	FdC	M
- Les infraestructures viàries envolten la zona a major cota i el territori està "enfonsat".	TALLERS	X		X	
- La xarxa de séquies s'ha anat alterant i no funciona bé.	TALLERS	X		X	

PROPOSTES CURT TERMINI	PROPOSTES LLARG TERMINI
- Estudi per a reorganitzar la xarxa de séquies: inclinacions, capacitat i traçat.	- Estudi d'amenaques potencials per a anticipar-se a la possibilitat d'inundacions greus.

7. Contaminació acústica (també nocturna) i olfactiva.

NECESSITATS DETECTADES	FONT	ZONA afectada			
		LP	C	FdC	M
- Contaminació acústica i olfactiva motivada per l'activitat logística del Port de València. Resulta especialment molesta l'activitat nocturna.	TALLERS + TROBADES	X	X		
- Contaminació acústica i olfactiva motivada pel trànsit intens de vehicles per l'autovia.	TALLERS + TROBADES	X	X		
-Contaminació acústica i olfactiva motivada per indústries en actiu, bases de camions, Mercavalència i "Ciutat del Transport". Resulta especialment molesta l'activitat nocturna.	TALLERS + TROBADES	X	X	X	

PROPOSTES CURT TERMINI	PROPOSTES LLARG TERMINI
<ul style="list-style-type: none"> - Introducció de barreres vegetals per a esmorteir sorolls i males olors. - Foment i control de l'accés del trànsit de vehicles pesants a Mercavalència, la "Ciutat del Transport" i el Port de València per la V-30. 	-Instar a l'Autoritat Portuària a reduir la contaminació generada pel trànsit de vaixells.

8. Espais públics centralitzadors.

NECESSITATS DETECTADES	FONT	ZONA afectada			
		LP	C	FdC	M
- Inexistència d'espais públics oberts amb efecte d'atracció, tipus "plaça del poble".	TROBADES	X	X	X	
- L'Església i l'Ermitea estan aïllades del teixit urbà.	TROBADES	X	X	X	
- No existeixen espais públics oberts amb entitat suficient per a col·locar falles.	TROBADES	X		X	

PROPOSTES CURT TERMINI	PROPOSTES LLARG TERMINI
	- Creació d'espais públics exteriors oberts en els quals la població pugui reunir-se i celebrar.

9. Presència de torres elèctriques.

NECESSITATS DETECTADES	FONT	ZONA afectada			
		LP	C	FdC	M
- Molèsties físiques en el territori i en les persones (en torres actives se sospiten problemes relacionats de salut).	TALLERS + TROBADES	X	X	X	

PROPOSTES CURT TERMINI	PROPOSTES LLARG TERMINI
- Eliminació d'elements (torres i cablejat) sense ús o obsolets.	- Soterrament de la xarxa elèctrica i eliminació de les torres.

10. Plaga de mosquits tigre a l'estiu.

NECESSITATS DETECTADES	FONT	ZONA afectada			
		LP	C	FdC	M
- Plaga de mosquits tigre a l'estiu que afecta especialment la zona de Les Casetes per l'aiguamoll pròxim.	TALLERS + TROBADES		X		

PROPOSTES CURT TERMINI	PROPOSTES LLARG TERMINI
- Introducció de mesures biològiques de control (rat penat p.e.).	- Eliminació de l'Aiguamoll al costat de Les Casetes.

SOCIETAT, GOVERNANÇA I IDENTITAT

1. Límits administratius no corresponents amb els límits històrics ni al sentiment de pertinença de la ciutadania.

NECESSITATS DETECTADES	FONT	ZONA afectada			
		LP	C	FdC	M
<p>-La delimitació administrativa del barri no s'ajusta a les realitats identitàries (com corresponia antigament). Per exemple:</p> <ul style="list-style-type: none"> - El veïnat de Font d'En Corts no sent que pertanyen al barri de La Punta. - La zona al costat de l'EDAR es considera que pertany a Pinedo. - Part de la zona est pertanyia antigament a la Fonteta. - Algunes zones que ara estan adscrites a Natzaret antigament pertanyien a La Punta (p.e. balneari Marazul). 	TALLERS + TROBADES	X	X	X	X

PROPOSTES CURT TERMINI	PROPOSTES LLARG TERMINI
- Inclusió de La Punta en el districte 19 Pobles del Sud.	<p>- Redefinició dels límits administratius per a adaptar-se al sentiment de pertinença de la població.</p> <p>- Valorar la constitució de la zona de Font d'En Corts com a barri amb alcaldia de barri pròpia.</p>

2. Gran percentatge de població major sense serveis adaptats.

NECESSITATS DETECTADES	FONT	ZONA afectada			
		LP	C	FdC	M
- La gent gran no compta amb espais de reunió.	TALLERS + TROBADES	X	X	X	
- L'espai públic presenta obstacles a la mobilitat de la gent gran (voreres estretes, xarxa de camins apropiats limitada, absència d'equipament de seient, accessibilitat obstaculitzada, etc.).	TALLERS + TROBADES	X	X	X	
- El mal estat de conservació dels parcs de la zona de Les Casetes impedeix l'ús de la gent gran.	TALLERS + TROBADES	X	X	X	

PROPOSTES CURT TERMINI	PROPOSTES LLARG TERMINI
- Habilitació d'un Centre social de reunió per a convivència diària de la gent gran. Es proposa la Casa Calà, al costat de les Casetes.	- Millora de l'accessibilitat en l'espai públic.

3. Ocupació i infrahabitatge.

NECESSITATS DETECTADES	FONT	ZONA afectada			
		LP	C	FdC	M
- Diferents zones, naus abandonades, etc., van ocupant-se il·legalment i desallotjant-se després de la mobilització veïnal.	TALLERS + TROBADES	X	X	X	
- Existència d'assentaments en condicions d'infrahabitatge (zona de Xangài i zona sota el pont de Font d'En Corts).	TALLERS + TROBADES	X		X	

PROPOSTES CURT TERMINI	PROPOSTES LLARG TERMINI
- Implementar polítiques per a erradicar els assentaments i el sense llarisme, facilitant condicions de vida dignes.	

4. Relació amb l'Administració.

NECESSITATS DETECTADES	FONT	ZONA afectada			
		LP	C	FdC	M
- Sentiment de desafecció cap a l'administració per incompliment de promeses.	TALLERS + TROBADES	X	X	X	
-Excés de burocràcia per a la realització de gestions administratives i temps d'espera.	TALLERS + TROBADES	X	X	X	
-Sobreprotecció de l'horta per a la població (no obstant això, amb el contrast que en els mateixos terrenys el Port de València sí que va poder iniciar l'execució de la ZAL).	TALLERS + TROBADES	X	X		
- Acumulació de nombroses expropiacions realitzades al llarg dels anys.	TALLERS + TROBADES	X	X		

PROPOSTES CURT TERMINI	PROPOSTES LLARG TERMINI
<ul style="list-style-type: none"> - Simplificació dels tràmits per a realitzar reparacions i rehabilitacions d'habitatges. - Participació de la ciutadania prèvia a les decisions que afecten el territori. 	<ul style="list-style-type: none"> - Revisió de normativa per a unificació i introducció de mesures per a conservar l'horta de forma menys restrictiva.

5. Sensació d'inseguretat.

NECESSITATS DETECTADES	FONT	ZONA afectada			
		LP	C	FdC	M
- Falta de presència policial: la patrulla circula una vegada al dia per cada zona. Al barri corresponen diferents unitats i això es tradueix en una falta de servei i confusió de la ciutadania respecte a on acudir.	TALLERS + TROBADES	X	X	X	X
- Vandalisme, robatoris i "tripijoc" de droga en alguns punts.	TALLERS + TROBADES	X	X	X	X

PROPOSTES CURT TERMINI	PROPOSTES LLARG TERMINI
<ul style="list-style-type: none"> - Augment de la presència policial (pas de patrulles més freqüent). - Implementació del programa “polícia de barri”. - Millorar la informació a la ciutadania de la comissaria a la qual ha d'acudir cada zona. 	<ul style="list-style-type: none"> - Creació d'una unitat específica de La Punta. - Situar una comissaria en el barri de La Punta.

6. Despoblació en zona històrica de La Punta.

NECESSITATS DETECTADES	FONT	ZONA afectada			
		LP	C	FdC	M
- Molta gent de La Punta se n'ha anat a viure a pobles del voltant per temes de treball, expropiacions, familiars, etc.	TALLERS + TROBADES	X			
- La inseguretat i despoblació es retroalimenten.	TALLERS	X			

PROPOSTES CURT TERMINI	PROPOSTES LLARG TERMINI
	<ul style="list-style-type: none"> - Millora de la situació econòmica, de serveis bàsics (comerços) i de la connectivitat amb la finalitat de fomentar un barri més segur i atraure a persones que vulguen residir en ell. - Desenvolupament urbanístic de zones concretes.

7. Sentiment d'identitat.

NECESSITATS DETECTADES	FONT	ZONA afectada			
		LP	C	FdC	M
- La població nascuda en La Punta s'ha anat i la gent nova no té el mateix vincle amb la terra.	TALLERS + TROBADES	X	X		
- Pèrdua de traces històriques.	TROBADES	X	X	X	X
- Episodis traumàtics han desmotivats a part de la població local respecte al futur de La Punta.	TROBADES + PREMSA	X	X		
- Falta de cohesió social, en part provocada pels conflictes que s'han donat en el territori i les diferents maneres de visualitzar/ proposar solucions.	TROBADES	X	X		

PROPOSTES CURT TERMINI	PROPOSTES LLARG TERMINI
<ul style="list-style-type: none"> - Establir estratègies per fer valdre la toponímia pròpia i les seues traces històriques. - Posada en valor del patrimoni local existent. - Procés participatiu puntual per a decidir el futur de la ZAL. 	<ul style="list-style-type: none"> - Reversió de terrenys de la ZAL a espais agrícoles o zones verdes. - Reversió de terrenys de la ZAL a espai rural amb formació i serveis. - Estudi, Projecte i Execució d'intervenció territorial i recuperació ecològica i paisatgística.

ECONOMIA, EQUIPAMENTS I SERVEIS

1. Equipaments de salut.

NECESSITATS DETECTADES	FONT	ZONA afectada			
		LP	C	FdC	M
- Només hi ha un petit consultori, no Centre de Salut, la població ha de desplaçar-se als barris confrontants.	TALLERS + TROBADES	X	X	X	X
- L'atenció mèdica es redueix a 2:30 h a la setmana, sent insuficient per a atendre les necessitats de la població (especialment les persones més majors).	TALLERS + TROBADES	X	X		
- L'atenció mèdica es redueix a serveis de medicina de capçalera. No hi ha atenció a especialitats, requerint desplaçament als barris confrontants.	TALLERS + TROBADES	X	X		
- El local del centre de salut auxiliar està en mal estat.	TALLERS + TROBADES	X	X		
- La connexió amb el centre de salut al qual s'ha de desplaçar el veïnat (C.S. La Fonteta) és deficient i l'entorn no és accessible.	TALLERS			X	

PROPOSTES CURT TERMINI	PROPOSTES LLARG TERMINI
<ul style="list-style-type: none"> - Ampliació de l'horari d'atenció mèdica. - Servei mèdic a domicili per a gent gran i amb mobilitat reduïda. 	<ul style="list-style-type: none"> -Habilitació d'un centre en La Punta, amb especialitats (per exemple, geriatria). Es proposa la rehabilitació d'una alqueria amb bona connexió i accessibilitat.

2. Equipaments socials.

NECESSITATS DETECTADES	FONT	ZONA afectada			
		LP	C	FdC	M
- No hi ha edificis en els quals la gent gran puga reunir-se.	TALLERS + TROBADES	X	X	X	X
- Les associacions han situat la seua seu en el Xalet de Bartual. No obstant això, l'espai de magatzematge és insuficient.	TALLERS	X	X		

PROPOSTES CURT TERMINI	PROPOSTES LLARG TERMINI
- Habilitació d'un Centre social de reunió, Biblioteca o Centre cívic perquè puga conuiu en el dia a dia la gent gran. Es proposa la Casa Calà, al costat de Les Casetes.	- Condicionament de l'espai exterior al costat de la Casa Calà per a lloc de reunió i jocs. - Rehabilitació del Xalet de Sanxo per a ús del veïnat. - Rehabilitació de l'antic escorxador a Font d'En Corts per a Centre cívic o alcaldia pròpia.

3. Sobreprotecció del territori (per a la gent local).

NECESSITATS DETECTADES	FONT	ZONA afectada			
		LP	C	FdC	M
- Dificultats en reparació i manteniment d'habitatges (tràmits complexos i retards temporals en la concessió de llicències).	TALLERS + TROBADES	X	X	X	
- La normativa vigent no permet la rehabilitació d'edificis industrials per a ús residencial/ terciari.	TALLERS + TROBADES	X	X	X	
- Emprendre en la zona resulta massa complicat pel que fa a tràmits administratius.	TALLERS + TROBADES	X		X	
- Es considera inviable revertir alguns antics espais industrials a horta per la contaminació del sòl, no obstant això la normativa els classifica com a zona d'horta protegida.	TALLERS + TROBADES	X			

PROPOSTES CURT TERMINI	PROPOSTES LLARG TERMINI
<ul style="list-style-type: none"> - Simplificació i/o agilitació dels tràmits per a realitzar reparacions i rehabilitacions d'habitatges. - Impulsar un pla de reconversió d'espais industrials degradats per a tractar els seus usos. 	<ul style="list-style-type: none"> - Instar a la revisió de la planificació urbanística per a estudiar vies que faciliten la rehabilitació edificatòria i la reconversió de sòl industrial a residencial, així com reserves per a equipaments.

4. Futur de l'agricultura.

NECESSITATS DETECTADES	FONT	ZONA afectada			
		LP	C	FdC	M
- Queden pocs agricultors i agricultores en actiu i hi ha falta de relleu generacional.	TALLERS + TROBADES	X	X		
- Amb els preus actuals no resulta rendible dedicar-se a l'agricultura (fa falta molta terra).	TALLERS + TROBADES	X	X	X	
- Els furtos constants en els camps de cultiu són una font de pèrdues.	TALLERS + TROBADES	X	X	X	
- Venda de petites produccions incompatible amb la pensió de jubilació.	TALLERS + TROBADES	X	X	X	
- Els terrenys no conreats han de netejar-se d'herbes, amb la despesa consegüent.	TALLERS + TROBADES	X	X	X	
- Impossibilitat d'adaptació a nous models d'agricultura per la sobreprotecció del territori.	TALLERS + TROBADES	X	X	X	
-Difícil subministrament d'aigua de reg.	TALLERS			X	

PROPOSTES CURT TERMINI	PROPOSTES LLARG TERMINI
<ul style="list-style-type: none"> - Creació d'un "banc de terres" per a usos temporals, amb l'Ajuntament com a avalador per a incentivar la col·laboració de la propietat. - Incentius al cultiu de terres i promoció de la venda de productes km.0 per part de l'Administració. - Intercanvi de l'ús del sòl per a cultiu pel manteniment d'aquest. 	<ul style="list-style-type: none"> - Reversió dels de la ZAL i habilitar-los per a crear un espai rural amb cultius i equipaments vinculats a l'agricultura i serveis cívics. Per exemple: teràpia hortícola, tallers, formacions, etc. - Incentivar la possible modificació normativa del PAT per a permetre l'adaptació de l'agricultura als nous formats.

5. Equipament educatiu.

NECESSITATS DETECTADES	FONT	ZONA afectada			
		LP	C	FdC	M
- Centre Sta. Magdalena Sofía: accessibilitat deficient de l'entorn, falta de voreres i situacions perilloses de conflicte entre els diferents tipus de mobilitat.	TALLERS	X	X		X
- Centre Sta. Magdalena Sofía: Falta de recursos per a atendre la població vulnerable.	TALLERS	X	X		X
- Centre Sta. Magdalena Sofía: Falta de recursos per al manteniment de l'edifici.	TALLERS	X	X		X

PROPOSTES CURT TERMINI	PROPOSTES LLARG TERMINI
- Condicionament de l'entorn immediat del Centre Sta. Magdalena Sofía amb la finalitat de millorar l'accés per als i les vianants al centre.	- Construcció d'un Institut d'Educació Secundària en parcel·la destinada a equipament en la zona de Les Moreres. - Creació d'una línia educativa per a persones amb requeriments especials.

6. Serveis de venda de productes bàsics.

NECESSITATS DETECTADES	FONT	ZONA afectada			
		LP	C	FdC	M
- Difícil manteniment de negocis per falta de rendibilitat. Això suposa una desaparició progressiva de comerços de proximitat i de venda de productes de primera necessitat.	TALLERS + TROBADES	X	X	X	X

PROPOSTES CURT TERMINI	PROPOSTES LLARG TERMINI
-Impulsar la recuperació del comerç local.	

7. Servei de correus.

NECESSITATS DETECTADES	FONT	ZONA afectada			
		LP	C	FdC	M
-No hi ha servei de recepció i enviament de paqueteria, sent obligatori desplaçar-se.	ESCRIT	X	X		
- El barri compta amb una catalogació de codis postals dispar, arribant a haver-hi fins a tres C.P. diferents: 46012, 46013 i 46024.	ESCRIT	X	X	X	X

PROPOSTES CURT TERMINI	PROPOSTES LLARG TERMINI
<ul style="list-style-type: none"> - Instal·lar bústies de correus en el barri. - Habilitar punts de recollida de paquets i cartes en centres municipals pròxims. 	<ul style="list-style-type: none"> - Nova numeració per a tindre un codi postal propi (segons nous límits administratius).

8. Telecomunicacions (banda ampla, etc.).

NECESSITATS DETECTADES	FONT	ZONA afectada			
		LP	C	FdC	M
- La connexió a internet és deficient en moltes zones, fins i tot en algunes zones del barri no hi ha cobertura.	TALLERS + TROBADES	X	X	X	X

PROPOSTES CURT TERMINI	PROPOSTES LLARG TERMINI
<ul style="list-style-type: none"> - Garantir la connectivitat i els serveis de telecomunicacions mínims. 	<ul style="list-style-type: none"> - Millorar la connexió d'internet actual mitjançant l'extensió del servei de fibra òptica en el barri.

9. Equipaments esportius.

NECESSITATS DETECTADES	FONT	ZONA afectada			
		LP	C	FdC	M
<p>-No existeixen equipaments esportius en el barri. El més pròxim és el poliesportiu de Natzaret.</p> <p>- L'AV de Font d'En Corts ha intentat habilitar un terreny abandonat per a ús esportiu. No obstant això, no ha estat permès per ser terrenys protegits i no hi ha més espai urbanitzable en la zona.</p>	TROBADES + TALLERS			X	

PROPOSTES CURT TERMINI	PROPOSTES LLARG TERMINI
	<p>- Incentivar l'estudi de la modificació del PAT per a valorar la possibilitat d'adaptació de terrenys no cultivables possibilitant la seua conversió en dotacions per al barri que siguin compatibles amb el tractament adaptat al paisatge agrícola.</p>

C. Línies d'Actuació

Partint de les línies d'acció extretes del Diagnòstic Participat, es proposen una sèrie d'actuacions o directrius classificades per temàtiques. Aquesta classificació s'estableix amb la finalitat d'organitzar tota la informació rebuda durant les activitats participatives, afavorint així la validació i la priorització realitzada durant **el taller de Priorització i Consensos**.

Les línies d'acció enuncien aquells objectius que el veïnat consideraria desitjables per a La Punta en el futur, agrupant-se per eixos de mobilitat, territori, identitat i governança, societat i economia, serveis i equipaments.

EIX 1. Millores en la mobilitat

LÍNIA D'ACTUACIÓ 1.- Millora de la connectivitat.

S'identifica la falta de connectivitat de La Punta com la principal problemàtica que dificulta la mobilitat, tant rodada com sostenible, aïllant al territori del seu entorn i les diferents zones entre si, i repercutint en molts altres aspectes com el dinamisme comercial i cultural.

ACCIÓ 1.1. Soterrament de les vies de tren.

Es considera que aquesta solució a **llarg termini** acabaria amb la principal barrera del barri en la zona de La Punta. Això permetria entre altres la re connexió de l'avinguda Jesús Morante i Borràs amb Carrera del Riu i evitaria el pont d'accés a la zona del PAI de Moreres. Aquest projecte va ser aprovat fa anys i no va arribar a executar-se, amb el que és una reivindicació consolidada de la població.

ACCIÓ 1.2. Reconversió de l'autovia en bulevard al seu pas per zones residencials.

Una vegada resolta la barrera de la via fèrria, diferents actuacions a **llarg termini** podrien encaminar-se a la disminució de l'impacte de l'autovia: la seua reconversió a bulevard al seu pas per La Punta, a cota 0, amb passos transversals, zones verdes i una escala de barri, és una de les opcions comentades, encara que no suscita un acord unànim.

ACCIÓ 1.3. Reconnexió de vials i camins rurals.

En qualsevol cas, atés que aquestes línies d'acció són a llarg termini, la connexió a **mitjà termini** mitjançant passos subterranis o ponts es considera un pas previ necessari per part de la població, si bé aquest tipus d'actuacions genera alguns dubtes per ser susceptibles de crear llocs que generen sensació d'inseguretat. Se cita expressament la necessitat de connectar més directament l'avinguda Jesús Morante Borràs amb la zona de la Parròquia de la Puríssima Concepció per sota l'autovia. S'esmenta igualment l'ampliació del pont del tramvia sobre les vies per a evitar la corba d'entrada en la zona del PAI de les Moreres.

ACCIÓ 1.4. Connexió d'infraestructures verdes.

Es proposa igualment la connexió a **mitjà-llarg termini** de les infraestructures verdes situades al voltant de La Punta a través d'aquesta: el Jardí del Túria, el Parc de la Devesa del Saler i la zona de l'Albufera.

LÍNIA D'ACTUACIÓ 2.- AUGMENT I MILLORA DE LA MOBILITAT SOSTENIBLE.

S'assenyala la dificultat de mobilitat per als i les vianants i l'accessibilitat deficient com una de les problemàtiques que més afecten la vida diària de la població, especialment la de més edat. Per a abordar la millora d'aquesta es plantegen actuacions encaminades a millorar físicament l'espai urbà per a l'ús de les i els vianants i ciclistes i a millorar el transport públic.

ACCIÓ 2.1 Implementació de millores en la xarxa d'espais per als vianants de pas.

Se citen com a necessàries millores en l'espai públic de La Punta a **curt termini** com la urbanització i execució de voreres en les zones que manquen d'elles, la millora del manteniment de les voreres existents (anivellament, reposició de paviment, etc.) i la millora d'accessibilitat (rebaixos, augment d'amples, creació d' "orelles", etc.). Se sol·licita la col·locació de més passos per als i les vianants per a creuar vials de gran intensitat de trànsit, com la carrera de Font d'En Corts. Es proposa concretament:

- increment de passos de vianants en principals vies (Carrera Font d'En Corts o Camí de La Punta a la mar),
- ampliació de voreres Camí de La Punta a la mar, zones verdes al costat de Les Casetes, av. Jesús Morante i Borràs, Carrera Font d'En Corts i travessies d'aquestes,
- formació de voreres (final de Carrera Font d'En Corts, carrera del Riu i entorn del Col·legi Santa Magdalena Sofia),
- consolidació (amb creació d'espais delimitats per a l'ús per als vianants) de camins rurals, especialment aquells que donen accés a habitatges,
- millora de l'accessibilitat de les voreres existents en Camí de La Punta a la mar, zones verdes al costat de Les Casetes, av. Jesús Morante i Borràs, Carrera Font d'En Corts i travessies d'aquestes, amb rebaixos, augment d'amples, etc.

ACCIÓ 2.2. Formació de xarxa per a bicicletes i vianants per camins rurals.

Amb la finalitat de permetre que els camins rurals constituïsquen una xarxa de vials d'ús per a bicicletes i vianants, millorant el que actualment hi ha, es proposa la formació d'una xarxa que a **mitjà termini** podria associar-se a una xarxa major de carrils per a bicicletes i vianants que vertebrara el territori i connectara amb el Jardí del Túria i l'Albufera.

ACCIÓ 2.3. Implementació de millores en el servei de transport públic.

Amb la finalitat de millorar el transport públic d'autobús es proposen les següents accions a **curt termini**:

- augment de la freqüència de pas de la Línia 15 (o conversió a "Línia a demanda", a demanar per internet o per telèfon, amb espera màxima 25 minuts),
- millora de les connexions Centre de Salut Fonteta amb Font d'En Corts,
- ampliació de les línies 15, 30 i 4 fins a la zona de Les Casetes (amb parada),
- col·locació de marquesines en parades d'autobús,
- renovació de la flota d'autobusos que dona servei a La Punta.

A més llarg termini es proposa la col·locació d'estacions de Valenbisi en punts estratègics del barri municipal de La Punta.

ACCIÓ 2.4. Creació d'una estació intermodal.

L'establiment d'una estació de Rodalia que actuara com a bescanviador de tren i metro, per la zona de Carrera del Riu milloraria considerablement la connectivitat del barri municipal de La Punta a **llarg termini** i donaria servei igualment a zones turístiques de la ciutat, com l'Oceanogràfic.

LÍNIA D'ACTUACIÓ 3.- REDUCCIÓ DEL TRÀNSIT PESAT I MILLORA DE LA MOBILITAT RODADA.

Una de les problemàtiques específiques de La Punta assenyalada en la pràctica totalitat de zones que componen el barri és la de les molèsties generades pel trànsit pesat de vehicles i la presència d'indústria, bases de camions, i entitats com el Port de València o Mercavalència, que generen gran quantitat d'aquests desplaçaments.

La mobilitat rodada es considera problemàtica en dos punts concrets: els camins rurals i l'aparcament il·legal en certes zones.

ACCIÓ 3.1. Trasllat fora del barri d'activitats no compatibles amb l'ús residencial.

Es proposa a **llarg termini** que es traslladen fora del barri aquelles activitats no compatibles amb l'ús residencial o agrícola, ja que no correspon a un barri urbà allotjar aquests usos, especialment a un amb les característiques de La Punta, amb la presència predominant de terrenys d'horta i tipologia d'alqueries.

ACCIÓ 3.2. Control de l'accés del trànsit pesant per la V-30 a Mercavalència, "Ciutat del transport" i el Port.

A **curt termini** es proposa el reforç de l'accés de vehicles pesants a instal·lacions com Mercavalència, la "Ciutat del transport" i el Port exclusivament per la V-30, evitant-se així el pas per l'entramat de vials residencials i agrícoles intern.

ACCIÓ 3.3. Limitació de la velocitat de la circulació rodada dins del barri.

Es proposa a **curt termini** la limitació de velocitat dins del barri municipal de La Punta a 30 km/h. col·locant-se elements reductors (esquenes d'ase i/o semàfors) i augmentant el nombre de passos per als i les vianants. Aquesta mesura es considera especialment urgent en zones de fort trànsit com la carrera de Font d'En Corts.

ACCIÓ 3.4. Impulsar la consulta a la ciutadania respecte a l'accés a la futura Ciutat del Llevant.

De cara al futur, front a la possibilitat que l'accés a la Ciutat del Llevant es faci per Les Casetes, es demanda una consulta a la ciutadania, prèvia a l'adopció de la solució definitiva en aquesta mena de projectes.

ACCIÓ 3.5. Instar a l'elaboració del Pla de Mobilitat Rural.

Enfront de la problemàtica del mal estat d'alguns camins i dificultats de pas de vehicles en aquests, es proposa a **mitjà llarg termini** elaborar el Pla de Mobilitat Rural que establisca un programa de recuperació, adaptació i reversió dels camins rurals i l'ordenació dels usos. Així, es pretén que es regule el trànsit apte per a cadascun d'aquests, amb la finalitat de reduir i resoldre els conflictes suscitats pel trànsit desordenat de vehicles de motor, i establir un sistema d'infraccions i sancions per a controlar la mobilitat no compatible amb aquesta normativa. Així mateix, s'haurà de contemplar el control de l'aparcament i l'asfaltat del ferm en Camí del Pou i Cura Palanca.

ACCIÓ 3.6. Instar a la reorganització de l'aparcament viari i protecció de zones per a vianants en la zona de Les Casetes.

A **curt termini** es proposen una sèrie de mesures destinades a optimitzar l'ús de les infraestructures viàries d'ús rodat existents de cara a millorar l'ús que actualment es fa d'elles. Entre les mesures citades estan: la col·locació de pilons per a impedir la invasió de vehicles en zones per als i les vianants o el canvi de sistema d'aparcament de cordó a bateria en Les Casetes.

EIX	LÍNIA D'ACTUACIÓ	ACCIONS	TERMINI	ZONA afectada			
				LP	C	FdC	M
EIX 1 MILLORES DE MOBILITAT	LA 1. MILLORA CONNECTIVITAT	A.1.1. Soterrament de les vies de tren.	LLARG	X	X	X	X
		A.1.2. Conversió de l'autovia a bulevard en el pas per zona residencial.	LLARG	X	X		
		A.1.3. Reconnexió de vials i camins rurals					
		-Connexió subterrània de l'avinguda Jesús Morante i Borràs amb la zona de l'església per sota de l'autovia.	MITJÀ	X	X		
		-Ampliació del pont del tramvia sobre les vies per a evitar la corba d'entrada en la zona del PAI de les Moreres.	MITJÀ				X
	A.1.4. Connexió d'infraestructures verdes.	MITJÀ LLARG	X	X	X	X	
	LA 1.2. AUGMENT I MILLORA DE LA MOBILITAT SOSTENIBLE	A.2.1 Implementació de millores en la xarxa d'espais per als i les vianant:					
		-Increment de passos de vianants Carrera Font d'En Corts o Camí de La Punta a la mar.	CURT	X		X	
		-Ampliació de voreres Camí de La Punta a la mar, zones verdes al costat de Les Casetes, av. Jesús Morante i Borràs, Carrera Font d'En Corts i travessies d'aquestes.	CURT	X		X	
		-Formació de voreres (final de Carrera Font d'En Corts, carrera del Riu i al costat del Col·legi Santa Magdalena Sofia).	CURT	X		X	
	-Millora de l'accessibilitat de les voreres existents en Camí de La Punta a la mar, zones verdes al costat de Les Casetes, av. Jesús Morante i Borràs, Carrera Font d'En Corts i travessies d'aquestes.	CURT	X	X	X		

	A.2.2. Formació de Xarxa per a bicicletes i vianants per camins rurals.	CURT MITJÀ	X	X	X	
	A.2.3. Implementació de millores en el servei de transport públic.					
	-Conversió Línia 15 “a demanda”	CURT	X	X		
	-Millora connexions Centre de Salut Fonteta amb Font d'En Corts.	CURT			X	
	-Ampliació de línies 15, 30 i 4 amb parada en Les Casetes.	CURT	X	X		
	-Marquesines en parades.	CURT	X	X	X	X
	-Renovació de la flota d'autobusos que dona servei al barri.	MITJÀ	X	X	X	X
	- Instal·lació d'estacions de Valenbisi en punts estratègics.	CURT	X	X	X	X
	-Ampliació de la xarxa de carril bici	MITJÀ	X	X	X	X
	A.2.4. Creació d'una estació intermodal (tren-metro-autobús).	LLARG	X	X	X	X
LA .3. REDUCCIÓ DEL TRÀNSIT PESANT I MILLORA DE LA MOBILITAT RODADA	A.3.1. Trasllat fora del barri d'activitats no compatibles amb l'ús residencial.	LLARG	X		X	
	A.3.2. Control de l'accés del trànsit pesant per la V-30 a Mercavalència, “Ciutat del transport” i el Port.	CURT	X	X	X	
	A.3.3. Limitació de la velocitat de la circulació rodada dins del barri.	CURT	X	X	X	X
	A.3.4. Impulsar la consulta a la ciutadania respecte a l'accés a la futura Ciutat del Llevant.	CURT	X	X		
	A.3.5. Instar a l'elaboració del Pla de Mobilitat Rural.	MITJÀ LLARG	X	X	X	
	-Asfaltat de ferm en Camí del Pou i Cura Palanca.	CURT	X		X	

		<p>A.3.6. Instar a la reorganització de l'aparcament viari i protecció de zones per a vianants en la zona de Les Casetes.</p> <ul style="list-style-type: none"> - Col·locació de pilons en zones per als i les vianants per a impedir la invasió de vehicles - Aparcament en bateria en comptes de cordó en les Casetes 	CURT		X		
			CURT		X		

EIX 2. MILLORES EN EL TERRITORI

LÍNIA D'ACTUACIÓ 4.- MILLORA DEL PAISATGE TERRITORIAL.

Dues de les problemàtiques citades amb major impacte paisatgístic són l'excessiva presència de terrenys i indústries abandonats i la presència d'abocadors il·legals i enderrocs, sens dubte vinculades entre si.

Amb la finalitat d'activar la recuperació d'espais abandonats es proposen mesures en diferents camps, accions que es repeteixen en l'apartat d'economia, la qual cosa reflecteix la interconnexió entre els diferents eixos estudiats.

ACCIÓ 4.1. Reactivació de l'activitat agrícola enfront de l'abandó.

Per a evitar l'abandó de terrenys dedicats a l'agricultura es proposa impulsar els incentius al cultiu actiu i acords temporals amb les persones propietàries per a ús social i de la comunitat.

ACCIÓ 4.2. Augment del servei de control i neteja d'abocaments il·legals i enderrocs.

Es proposa a **curt termini** un augment de la vigilància i agilitació de la neteja i manteniment. La implementació d'aquesta proposta a curt termini comportaria una reducció de la presència d'aquests a llarg termini.

ACCIÓ 4.3. Desenvolupar un programa de reconversió d'edificis industrials abandonats per a ús terciari.

Es proposa la revisió pel que fa a la normativa de la situació dels terrenys industrials, per a valorar la possibilitat de realitzar una reconversió d'aquests a usos terciaris, amb l'eliminació d'elements sense ús o obsolets, com a pals de torres elèctriques i altres.

ACCIÓ 4.4. Realització d'un procés participatiu per a decidir el futur dels terrenys de la ZAL.

Es proposa la realització a **curt termini** d'un Procés Participatiu per a decidir el futur dels terrenys de la ZAL. Es recullen diverses propostes de reversió: a zones verdes o a espais vinculades a l'ús agrícola, amb equipaments associats.

LÍNIA D'ACTUACIÓ 5.- MILLORA DE L'ESPAI PÚBLIC.

La falta de serveis com el clavegueram i la il·luminació deficient de l'espai públic figuren en segon lloc quant a les necessitats prioritàries a abordar, seguits per la millora de l'espai públic quant a configuració i manteniment.

ACCIÓ 5.1. Introducció de sistema de recollida d'aigües fecals en vies principals.

Es considera prioritària la instal·lació a **llarg termini** del sistema de recollida d'aigües fecals en les vies principals en les quals existisquen edificacions residencials.

ACCIÓ 5.2. Implementar millores en la il·luminació viària.

Per a millorar el sistema d'enllumenat es proposa a **curt - mitjà termini**:

- instal·lació de major nombre de fanals en camins rurals en els trams pròxims a nuclis residencials,
- substitució de fanals en mal estat en la zona de Les Casetes.
- substitució de models de fanals obsolets per uns altres més eficients energèticament i adaptades a ús per als vianants (Carrera Font d'En Corts, av. Jesús Morante i Borràs, Carrera del Riu, Camí de La Punta a la mar).

ACCIÓ 5.3. Instar a la delegació de competències del SEPES perquè l'Ajuntament assumisca el manteniment de l'espai públic de Les Casetes.

Ja que actualment l'ens responsable del manteniment dels espais públics entorn Les Casetes és el SEPES, es proposa instar a la delegació de competències del SEPES perquè l'Ajuntament de València assumisca el manteniment d'aquest.

ACCIÓ 5.4. Creació d'espais públics exteriors de trobada.

Amb la finalitat que la població pugua reunir-se i celebrar a l'aire lliure es proposa a **llarg termini** la creació d'espais públics exteriors oberts.

ACCIÓ 5.5. Remodelació integral de l'avinguda Jesús Morante i Borràs.

Es proposa a **llarg termini** la remodelació integral de l'avinguda Jesús Morante i Borràs, tant de la secció com de la seua imatge urbana.

LÍNIA D'ACTUACIÓ 6.- ANTICIPACIÓ DE RISCOS POTENCIALS D'INUNDABILITAT.

Davant la reincidència de problemes relacionats amb la inundabilitat de certes zones i en previsió de problemàtiques de major abast, es proposa:

ACCIÓ 6.1. Impulsar un estudi de les amenaces potencials d'inundabilitat al barri.

Impulsar la realització a **mitjà termini** d'un estudi que valore inclinacions, capacitat i traçat per a plantejar millores que eviten inundacions recurrents en punts concrets (per exemple, que considere la reorganització de la xarxa de séquies).

LÍNIA D'ACTUACIÓ 7.- MILLORA DE LA QUALITAT MEDIAMBIENTAL.

Tal com s'ha citat en l'apartat 1.3 les molèsties generades pel trànsit de vehicles pesants i l'activitat industrial o relacionada amb infraestructures com el Port o Mercavalència són d'índole acústica (sorolls constants i nocturns), olfactiva i de formació d'esquerdes, a més de generar desperfectes en els habitatges causats per les vibracions d'aquesta mena de trànsit.

ACCIÓ 7.1. Introducció de barreres vegetals.

Amb la finalitat de limitar la contaminació es proposa a **curt termini** la introducció de barreres vegetals per a esmorteir sorolls i males olors, demanda que ja s'ha realitzat reiterades vegades.

ACCIÓ 7.2. Instar a l'Autoritat Portuària a reduir la contaminació generada pel trànsit de vaixells.

Amb la finalitat de protegir mediambientalment el barri, es proposa instar a la reducció del trànsit de vaixells contaminants.

ACCIÓ 7.3. Introducció de mesures biològiques de control del mosquit tigre.

De cara a afrontar les plagues actualment existents de mosquit tigre a l'estiu, especialment rellevants en la zona de Les Casetes, se citen proposades a **curt termini** com la introducció de mesures biològiques de control (rates penades p.e.).

ACCIÓ 7.4. Soterrament de la xarxa elèctrica.

Es proposa a **llarg termini** el soterrament de la xarxa elèctrica i el desmantellament de les torres presents en el barri municipal de La Punta.

EIX	LÍNIA D'ACTUACIÓ	ACCIONS	TERMINI	ZONA afectada			
				LP	C	FdC	M
EIX 2 MILLORES EN EL TERRITORI	LA 4. MILLORA DEL PAISATGE TERRITORIAL	A.4.1. Reactivació de l'activitat agrícola enfront de l'abandó.					
		-Impulsar els incentius al cultiu actiu.	MITJÀ	X	X	X	
		-Acords temporals amb propietat per a ús social i de la comunitat.	MITJÀ	X	X	X	
		A.4.2. Augment del servei de control i neteja d'abocaments il·legals i enderrocs.	CURT	X	X	X	
		A.4.3. Desenvolupar un programa de reconversió d'edificis industrials abandonats per a ús terciari.					
		-Eliminació d'elements sense ús o obsolets com a pals de torres elèctriques i altres.	CURT	X		X	
		-Revisió pel que fa a la normativa de terrenys industrials per a valorar la possibilitat de la seua reconversió a ús terciari.	LLARG	X		X	
	A.4.4. Realització d'un procés participatiu per a decidir el futur dels terrenys de la ZAL.	CURT	X	X	X	X	
	LA 5. MILLORA ESPAI PÚBLIC	A.5.1. Introducció de sistema de recollida d'aigües fecals en vies principals.	LLARG	X		X	
		A.5.2. Implementar millores en la il·luminació viària.					
-Introducció de major nombre de fanals en camins rurals (trams pròxims a nuclis residencials).		MITJÀ	X		X		
	-Substitució de models de fanals obsolets per uns altres més eficients energèticament i adaptades a ús per als vianants (Carrera Font d'En Corts, av. Jesús Morante i Borràs, Carrera del Riu, Camí de La Punta a la mar).	MITJÀ	X	X	X		

	-Substitució de fanals en mal estat en la zona de Les Casetes.	CURT		X		
	A.5.3. Instar a la delegació de competències del SEPES perquè l'Ajuntament assumisca el manteniment de l'espai públic de Les Casetes.	MITJÀ	X			
	A.5.4. Creació d'espais públics exteriors de trobada.	LLARG	X	X	X	
	A.5.5. Remodelació integral de l'avinguda Jesús Morante i Borràs.	LLARG	X			
LA 6. ANTICIPACIÓ RISCOS POTENCIALS D'INUNDABILITAT	A.6.1. Impulsar la realització d'un estudi que avalue les amenaces potencials d'inundabilitat del barri.	MITJÀ	X		X	
LA 7. MILLORA DE LA QUALITAT MEDIAMBIENTAL	A.7.1. Introducció de barreres vegetals.	CURT	X	X	X	
	A.7.2. Instar a l'Autoritat Portuària a reduir la contaminació generada pel trànsit de vaixells.	MITJÀ	X	X		
	A.7.3. Introducció de mesures biològiques de control del mosquit tigre.	CURT		X	X	
	A.7.4. Soterrament de la xarxa elèctrica.	LLARG	X	X	X	

EIX 3. MILLORES SOCIALS, DE GOVERNANÇA I IDENTITAT

LÍNIA D'ACTUACIÓ 8.- REDEFINICIÓ DE LÍMITS ADMINISTRATIUS.

Els límits administratius establits per al “barri municipal de La Punta” engloben diferents zones amb identitats pròpies i característiques particulars. Si bé comparteixen aspectes globals, les diferents traces històriques, sentiment de pertinença i característiques físiques disperses suposen una heterogeneïtat que dificulta la cohesió i la comprensió del territori com un barri únic.

ACCIÓ 8.1. Inclusió del barri municipal de La Punta en el Districte 19 Pobles del Sud.

Es proposa a **curt-mitjà termini** la inclusió de La Punta en el districte 19 Pobles del Sud.

ACCIÓ 8.2. Valorar la redefinició dels límits administratius en el barri municipal de La Punta atenent al sentiment identitari.

Dins de la proposta de modificació dels límits administratius s'han esmentat diverses propostes a valorar:

- Valorar la constitució de la zona de Font d'En Corts com a barri amb alcaldia de barri pròpia.
- Valorar la redefinició del límit del barri de La Punta amb Natzaret.
- Valorar la pertinença de la zona de Les Moreres al barri municipal de La Punta.

LÍNIA D'ACTUACIÓ 9.- IMPLEMENTACIÓ DE POLÍTIQUES SOCIALS.

- Es recullen diferents mesures destinades a millorar la qualitat de vida de persones en assentaments informals.
- **ACCIÓ 3.2.3. Implementar polítiques per a erradicar assentaments i sensellarisme, facilitant condicions de vida dignes.**
- A fi de millorar les condicions de vida de les persones en assentaments informals es proposa implementar polítiques destinades a millorar l'assistència sanitària i educativa i erradicar el sensellarisme.

LÍNIA D'ACTUACIÓ 10.- MILLORA DE LA SENSACIÓ D'INSEGURETAT

Es recullen diferents mesures destinades a millorar la sensació d'inseguretat.

ACCIÓ 10.1. Implementació del programa “policia de barri”.

Es proposa la implementació del programa “policia de barri”, amb funcions basades en la policia comunitària, treballant cap a la cohesió social, la prevenció i la mediació.

ACCIÓ 10.2. Potenciació del servei de policia.

Es proposen diferents mesures destinades a optimitzar el servei de policia: des de la millora de la informació de l'organització actual fins a la creació d'una unitat específica per al barri municipal de La Punta.

LÍNIA D'ACTUACIÓ 11.- ACTUALITZACIÓ DE LA NORMATIVA URBANÍSTICA.

La sobreprotecció dels terrenys de La Punta dona lloc a múltiples situacions que augmenten la sensació de desconfiança i frustració de la població cap als tràmits administratius.

ACCIÓ 11.1. Simplificació dels tràmits per a realitzar reparacions i rehabilitacions d'habitatges.

Es proposa **a curt termini** la simplificació dels tràmits per a realitzar reparacions i rehabilitacions d'habitatges.

ACCIÓ 11.2. Instar a la revisió de la Normativa Urbanística.

A **llarg termini** es proposa instar a la revisió de la Normativa Urbanística que afecta el barri municipal de La Punta.

LÍNIA D'ACTUACIÓ 12.- Recuperació patrimonial, ecològica i paisatgística del territori.

ACCIÓ 12.1. Fer valdre el patrimoni local i la toponímia històrica.

Es proposa el respecte de la toponímia com a eina per a posar en valor el patrimoni local existent i la història de la zona.

ACCIÓ 12.2. Impulsar un Projecte d'intervenció territorial i recuperació ecològica i paisatgística dels terrenys de la ZAL.

Amb la finalitat d'integrar els terrenys afectats per la ZAL es proposa impulsar un projecte d'intervenció territorial i recuperació ecològica i paisatgística d'aquestes zones del barri.

LÍNIA D'ACTUACIÓ 13.- ACTIVACIÓ DE L'ECONOMIA LOCAL.

La situació d'abandó que s'observa en moltes zones de La Punta té implicacions en la seua economia local, l'aïllament, la falta de rendibilitat i la complicació de les tasques administratives a l'emprenedoria provoquen una gradual deterioració de l'economia que ha de contrarestar-se. Es considera reflex d'una economia sanejada i un territori dinàmic l'existència d'una xarxa de comerç local que incloga la venda de productes bàsics i una oferta de serveis que permeta el desenvolupament d'una vida veïnal completa sense necessitat de desplaçaments fora del barri.

ACCIÓ 13.1. Impuls a l'emprenedoria i l'ocupació al barri.

Desenvolupament d'actuacions per a promoure activitats d'ocupació i l'emprenedoria, així com amb el foment empresarial i comercial de la zona.

ACCIÓ 13.2. Impulsar la recuperació del comerç local i vetlar per la venda de productes bàsics i de proximitat.

Impulsar la recuperació del comerç local i vetlar per la venda de productes bàsics i de proximitat.

EIX	LÍNIA D'ACTUACIÓ	ACCIONS	TERMINI	ZONA afectada			
				LP	C	FdC	M
EIX 3 MILLORES SOCIALS, DE GOVERNANÇA I IDENTITAT	LA 8. REDEFINICIÓ DE LÍMITS ADMINISTRATIUS	A.8.1. Inclusió del barri municipal de La Punta en el Districte 19 Pobles del Sud	LLARG	X	X	X	X
		A.8.2. Valorar la redefinició dels límits administratius en el barri municipal de La Punta atenent al sentiment identitari.	LLARG	X	X	X	X
	LA 9. IMPLEMENTACIÓ DE POLÍTICQUES SOCIALS	A.9.1. Implementar polítiques per a erradicar assentaments i sense llarisme, facilitant condicions de vida dignes al barri.	CURT MITJÀ	X		X	
	LA 10. MILLORA DE LA SENSACIÓ D'INSEGURETAT	A.10.1. Implementació del programa "policia de barri".	LLARG	X	X	X	X
		A.10.2. Potenciació del servei de policia.	MITJÀ LLARG	X	X	X	
	LA 11. REVISIÓ DE LA NORMATIVA URBANÍSTICA	A.11.1. Simplificació dels tràmits per a reparacions i rehabilitacions d'habitatges.	CURT MITJÀ	X	X	X	
		A.11.2. Instar a la revisió de la Normativa Urbanística.	LLARG	X		X	
	LA 12. RECUPERACIÓ PATRIMONIAL, ECOLÒGICA I PAISATGÍSTICA DEL TERRITORI	A.12.1. Posada en valor del patrimoni local i la toponímia històrica.	CURT MITJÀ	X	X	X	X
		A.12.2. Impulsar un projecte d'intervenció territorial i recuperació ecològica i paisatgística en terrenys de la ZAL.	LLARG	X	X	X	X
	LA 13. ACTIVACIÓ DE L'ECONOMIA LOCAL	A.3.5.1. Impuls a l'emprenedoria i ocupació al barri.	CURT MITJÀ	X	X	X	X

		A 3.5.2. Impulsar la recuperació del comerç local i vetlar per la venda de productes bàsics i de proximitat.	LLARG	X	X	X	X
--	--	---	-------	---	---	---	---

EIX 4. MILLORES EN ECONOMIA, SERVEIS I EQUIPAMENTS

LÍNIA D'ACTUACIÓ 14.- MILLORES EN EQUIPAMENTS I SERVEIS.

Si bé la falta d'equipaments és generalitzada en La Punta, s'identifiquen els equipaments sanitaris i socials com les absències més notables, aquelles que proporcionen serveis a la gent de major edat.

ACCIÓ 14.1. Creació de Centres Cívics Municipals.

Es proposa la creació de centres cívics municipals en diferents zones de La Punta a fi de possibilitar la reunió de la població en espais no privatis. Es posa l'accent en el fet que la població de major edat actualment no compta amb espais de trobada. Se citen com a possibles localitzacions la Casa Calà, al costat de Les Casetes, de propietat municipal actualment i rehabilitada fa poc, juntament amb una zona exterior que podria habilitar-se per a reunió i joc a l'aire lliure. S'esmenten igualment el Xalet de Sanxo i l'antic Escorxador a Font d'En Corts, la recuperació i la rehabilitació dels quals podria donar cabuda a un ús social de la comunitat local.

ACCIÓ 14.2. Adequació de les instal·lacions del centre de salut i ampliació de l'horari d'atenció.

Quant a la millora dels equipaments i serveis sanitaris es proposa:

- Adequació de les instal·lacions del centre de salut existent.
- Ampliació de l'horari d'atenció mèdica.

ACCIÓ 14.3. Implementació del servei d'atenció sanitària d'especialitats al barri i d'atenció mèdica a domicili.

Pel que fa a la millora dels serveis sanitaris es proposa:

- Implementar un servei mèdic a domicili per a persones majors i persones amb mobilitat reduïda.

ACCIÓ 14.4. Habilitació d'un nou Centre de Salut al barri, amb bona connexió i accessibilitat.

Habilitació d'un Centre de Salut en el barri, amb bona connexió i accessibilitat. Així mateix, es proposa que compte amb serveis d'especialitats (per exemple, geriatria).

ACCIÓ 14.5. Condicionament de l'entorn del centre educatiu.

Es proposa el condicionament de l'entorn urbà del centre educatiu Santa Magdalena Sofia per a optimitzar l'ús per als i les vianants, a més d'incentivar la creació d'una línia educativa per a persones amb requeriments especials.

ACCIÓ 14.6. Construcció d'un Institut d'Educació Secundària.

Construcció de la nova infraestructura educativa de l'IES La Punta – Les Moreres.

ACCIÓ 14.7. Introducció d'equipaments esportius adaptats a les característiques del territori.

Incentivar l'estudi de la modificació del PAT per a valorar la possibilitat d'adaptació de terrenys no cultivables possibilitant la seua conversió en dotacions per al barri que siguin compatibles amb el tractament adaptat al paisatge agrícola.

LÍNIA D'ACTUACIÓ 15.- INCENTIVACIÓ DE CONSERVACIÓ DE L'ACTIVITAT AGRÍCOLA.

La presència de l'activitat agrícola entreteixida amb la trama urbana és una de les característiques que defineixen el paisatge de La Punta, i així ho reconeix i aprecia la gran majoria de la població. Aquesta activitat no obstant això presenta un futur incert, la qual cosa motiva que un sector concret de les persones que han participat en aquest procés preferisca donar prioritat a altres desenvolupaments, com l'urbanístic, sense consens entre les persones participants.

ACCIÓ 15.1. Creació d'un “banc de terres” per a usos temporals.

Es proposa la creació d'un banc de terres per a la reactivació de l'activitat agrícola -valorant la possibilitat que l'Ajuntament pugui incentivar l'activitat mitjançant avals-.

ACCIÓ 15.2. Incentius al cultiu de terres i promoció de la venda de productes km.0.

Es proposa fomentar el cultiu agrícola i promocionar la venda de productes de km.0.

ACCIÓ 15.3. Implementació d'un programa d'ajudes compensatori davant pèrdues que siguin conseqüències de limitacions normatives.

Es proposa implementar un programa d'ajudes compensatori davant pèrdues que siguin conseqüències de limitacions normatives.

ACCIÓ 15.4. Incentivar la modificació normativa per a permetre que l'agricultura s'adapte a nous formats.

Incentivar la possible modificació normativa (p.e. PAT) per a permetre l'adaptació de l'agricultura als nous formats.

ACCIÓ 15.5. Reversió de terrenys de la ZAL per a creació d'un espai rural.

Es proposa la reversió dels terrenys erms de la ZAL per a la creació d'espais vinculats al món rural, amb cultius i equipaments vinculats a l'agricultura i serveis en la població (residència per a gent gran, teràpia hortícola, p.e.).

LÍNIA D'ACTUACIÓ 16.- MILLORA DELS SERVEIS DE CORREUS I TELECOMUNICACIONS.

Donades les limitacions d'accés a la connexió a internet, així com a serveis d'enviament i recepció de cartes i paquets es proposa la millora d'aquests serveis.

ACCIÓ 16.1. Millora del servei de correus.

Per a la millora del servei de correus es proposa la instal·lació de bústies en diferents zones de La Punta, així com l'habilitació de punts de recollida en centres municipals pròxims. Així mateix, es proposa establir un codi postal propi (segons els nous límits administratius).

ACCIÓ 16.2. Millora del servei de telecomunicacions (connectivitat a internet).

Garantir la connectivitat i els serveis de telecomunicacions mínims així com millorar la connexió d'internet actual mitjançant l'extensió del servei de fibra òptica en el barri.

EIX	LÍNIA D'ACTUACIÓ	ACCIONS	TERMINI	ZONA afectada			
				LP	C	FdC	M
EIX 4 MILLORES EN ECONOMIA, SERVEIS I EQUIPAMENTS	LA 14. MILLORES EN EQUIPAMENTS I SERVEIS	A.14.1. Creació de Centres Cívics Municipals. -Habilitació de la Casa Calà en zona de Les Casetes -Habilitació del Xalet de Sanxo en zona de Les Casetes -Rehabilitació d'antic Escorxador zona Font d'En Corts	LLARG	X	X	X	
		A.14.2. Adequació de les instal·lacions del centre de salut i ampliació de l'horari d'atenció. - Adequació de les instal·lacions del centre de salut existent. - Ampliació de l'horari d'atenció mèdica.	CURT MITJÀ	X	X	X	X
		A.14.3. Implementació del servei d'atenció sanitària d'especialitats al barri i d'atenció mèdica a domicili. - Implementar un servei mèdic a domicili per a persones majors i persones amb mobilitat reduïda. -Implementar un servei d'atenció sanitària d'especialitats al barri.	CURT MITJÀ	X	X	X	X
		A.14.4. Habilitació d'un nou Centre de Salut al barri, amb bona connexió i accessibilitat.	LLARG	X	X		
		A.14.5. Condicionament de l'entorn del centre educatiu. -Millores condicionament al voltant del col·legi Santa Magdalena Sofia -Creació de línia educativa per a escolars amb necessitats especials.	CURT MITJÀ	X			

	A.14.6. Construcció d'un Institut d'Educació Secundària.	LLARG	X	X	X	X
	A.14.7. Introducció d'equipaments esportius adaptats a les característiques del territori.	MITJÀ LLARG			X	
LA 15. INCENTIVACIÓ DE CONSERVACIÓ DE L'ACTIVITAT AGRÍCOLA	A.15.1. Creació d'un "banc de terres" per a usos temporals.	CURT MITJÀ	X			
	A.15.2. Incentius al cultiu de terres i promoció de la venda de productes km.0.	CURT MITJÀ	X	X	X	
	A.15.3. Implementació d'un programa d'ajudes compensatori front a pèrdues que siguin conseqüència de limitacions normatives.	CORTO MEDIO	X	X	X	
	A.15.4. Incentivar la modificació normativa per a permetre que l'agricultura s'adapte a nous formats.	LLARG	X		X	
	A.15.5. Reversió de terrenys de la ZAL per a creació d'un espai rural.	LLARG	X	X		
	LA 16. MILLORA DE SERVEIS DE CORREUS I TELECOMUNICACIONS	A.16.1. Millora del servei de correus. - Instal·lació de bústies en diferents zones de La Punta	CURT	X	X	X
- Habilitació de punts de recollida en centres municipals pròxims		CURT MITJÀ	X	X	X	X
- Establiment d'un codi postal propi		LLARG	X	X	X	X
A.16.2. Millora del servei de telecomunicacions. -Extensió del servei de fibra òptica		MITJÀ	X	X	X	

València 2022

Redacció i dinamització

Sostre Arquitectura i Cooperació

Promou

Ajuntament de València

Regidoria de Participació Ciutadana i Acció Veïnal



AJUNTAMENT DE VALÈNCIA

REGIDORIA DE PARTICIPACIÓ CIUTADANA
I ACCIÓ VEÏNAL